

ADOLYGIAD O BROSIECTAU CADW EBRILL 2007 – MAWRTH 2008.....	3
GGAT 1 Rheoli Treftadaeth	3
GGAT 43 Gwasanaethau Cynllunio Archeolegol Rhanbarthol	9
GGAT 61 Pennu Nodweddion Tirwedd Hanesyddol.....	12
GGAT 67 Tir Gofal.....	15
GGAT 72 Henebion Angladdol a Defodol Cynhanesyddol De Ddn Cymru	15
GGAT 75 Vici a Ffyrdd Rhufeinig.....	17
GGAT 78 Llociau Amddiffynnol Cynhanesyddol.....	17
GGAT 80 Tirweddau Gwaith Haearn Diwydiannol De Ddn Cymru (Blwyddyn Pedwar)	18
GGAT 88 Ysgafell Fawn Uchaf Traeth Cynffig	20
GGAT 89 Prosiect Cwmpasu Cyn-ganoloesol.....	20
GGAT 90 Goblygiadau Cyflwyno Ceisiadau Cynllunio Electronig ar Wasanaethau Cynllunio Archeolegol yng Nghymru.....	21
GGAT 91 Arolwg Trefol Aberdâr.....	22
ADOLYGIAD O BROSIECTAU CADW EBRILL 2008 – MEDI 2008	24
GGAT 67 Tir Gofal.....	24
GGAT 80 Tirweddau Gwaith Haearn Diwydiannol De Ddn Cymru (Blwyddyn Pump)	24
GGAT 89 Aneidiadau Cynhanesyddol a Rhufeinig a safleoedd eraill	25
GGAT 91 Arolwg Trefol Aberdâr.....	26
GGAT 93 Cloddiad ac Arolwg Lloc a Safle Rhufeinig Church Hill	28
BLAENRAGLEN HYDREF 2008 – MAWRTH 2009.....	30
GGAT 61 Pennu Nodweddion Tirwedd Hanesyddol.....	30
GGAT 67 Tir Gofal.....	30
GGAT 80 Tirweddau Gwaith Haearn Diwydiannol De Ddn Cymru (Blwyddyn Pump)	30
GGAT 89 Aneidiadau Cynhanesyddol a Rhufeinig a safleoedd eraill	30
GGAT 93 Cloddiad ac Arolwg Lloc a Safle Rhufeinig Church Hill	30
CONTRACTAU GWYDDONOL A ARIENNIR GAN CADW	31
ADOLYGIAD ÔL-GLODDIAD A CHYHOEDDI	31
BLAENRAGLEN MAWRTH 2009 – EBRILL 2010.....	Error! Bookmark not defined.
Gwaith Curadurol (GGAT 1, GGAT 43, GGAT 67, GGAT 92)	Error! Bookmark not defined.
Prosiectau sy'n Parhau (GGAT 80, GGAT 89, GGAT 93)	Error! Bookmark not defined.
Cadw – Ardaloedd Eithriadol Rhaglen Gytunedig Bresennol Ymddiriedolaethau Archeolegol Cymru	Error! Bookmark not defined.
ATODIAD 1 – ADOLYGIAD O GYFLAWNI AMCANION LICCE	Error! Bookmark not defined.

ATODIAD 2 – YSTADEGAU CYNLLUNIO 2007—2008Error!
defined.

Bookmark not

ADOLYGIAD O BROSIECTAU CADW EBRILL 2007 – MAWRTH 2008

GGAT 1 Rheoli Treftadaeth

Mae'r Ymddiriedolaeth wedi parhau i ddarparu gwasanaethau rheoli treftadaeth, gan gynnwys darparu gwasanaeth cyhoeddus hanfodol sef rhoi gwybodaeth a chyngor. Mae hyn yn adlewyrchu twf ymwybyddiaeth a diddordeb y cyhoedd mewn archeoleg yn y blynyddoedd diwethaf. Mae'r Ymddiriedolaeth wedi gwneud cysylltiadau rhagarweiniol â Chronfa Dreftadaeth y Loteri ynghylch datblygu darpariaeth archeoleg gymunedol, ac yn 2008-2009 bydd yn cydosod y sail dystiolaeth i gefnogi cais am gyllid.

Mae'r adrannau canlynol yn benodol berthnasol i'r gofynion tasg a nodwyd yn y fanyleb waith y cytunwyd arni rhwng Cadw ac Ymddiriedolaethau Archeolegol Cymru ar gyfer darparu gwasanaethau rheoli treftadaeth amrywiol yn Ne-ddwyrain Cymru.

Gwybodaeth mewn ymateb i geisiadau gan Cadw gan gynnwys data i gefnogi prosiectau, yn benodol y Rhaglen Gwella Cofrestru

Drwy'r wybodaeth fanwl sy'n cael ei chynnwys yn y Cofnod Amgylchedd Hanesyddol rhanbarthol, bu'r Ymddiriedolaeth yn cynorthwyo Cadw mewn llawer o agweddau ar ei swyddogaethau statudol ei hun, gan gynnwys y rhaglen gwella cofrestru. Yn ogystal ag ymateb i geisiadau penodol am wybodaeth safonol, bu staff yr Ymddiriedolaeth hefyd yn mynd gydag Arolygydd Cynorthwyol Cadw i ymweld â safleoedd henebion sy'n gysylltiedig â'r Ail Ryfel Byd.

Gwybodaeth CAH i'r rhai sy'n holi yn unol â 'Chanllawiau ar gyfer Mynediad a Chodi Tâl' yr Ymddiriedolaeth (ac eithrio paragraff 11)

Bu'r Ymddiriedolaeth yn rhoi gwybodaeth a chyngor archeolegol i unigolion a chymunedau yn y rhanbarth ar drywydd eu prosiectau a'u diddordebau. Yn ystod y flwyddyn, gwnaethpwyd 266 o ymholiadau o'u cymharu â 273 yn y flwyddyn flaenorol, ac roedd 68 o ymweliadau â swyddfeydd yr Ymddiriedolaeth i archwilio ffeiliau gwybodaeth bellach fanwl y Cofnod Amgylchedd Hanesyddol. Mae'r ffigurau hyn wedi gostwng ychydig bach iawn ers y llynedd, ond yn fras maent yn unol â ffigurau ar gyfer y blynyddoedd diwethaf. Mae'r cyfleuster hwn ar gyfer ymweld â'r Ymddiriedolaeth yn wasanaeth cyhoeddus hanfodol ac yn un o gydrannau allweddol datblygiad yr Ymddiriedolaeth yn ganolfan adnoddau archeolegol ranbarthol. Yn benodol, mae'n aml yn fan cyswllt cyntaf ar gyfer yr hyn a allai ddod yn gysylltiad agos rhwng yr Ymddiriedolaeth a grwpiau lleol. Dengys y tabl isod ddata cymharol ar gyfer y pum mlynedd flaenorol.

Blwyddyn	*Cyfanswm yr ymgynghoriadau	Masnachol	Cyhoeddus	Cyfanswm yr ymweliadau â'r Ymddiriedolaeth
2003-2004	287	77	210	76
2004-2005	262	96	166	67
2005-2006	349	103	246	74
2006-2007	273	97	176	38
2007-2008	266	110	156	68

*Nid yw'r rhain yn cynnwys ymgynghoriadau ar gyfer Cyngor Cefn Gwlad Cymru, y Diwydiant Coedwigaeth a Chyfleustodau Cyhoeddus, ac ati, yr adroddir amdanynt yn rhywle arall.

Rhoi cyngor am Geisiadau Caniatâd Henebion Cofrestredig

Ar ran Cadw, cafodd yr Ymddiriedolaeth, fel ymgynghorai cydnabyddedig, 33 o ymgynghoriadau, a dim ond ar bedwar ohonynt yr oedd angen ymatebion: hysbysiadau oedd y gweddiill am benderfyniadau Llywodraeth Cynulliad Cymru ar geisiadau. Fel deiliad y Cofnod Amgylchedd Hanesyddol, mae'r Ymddiriedolaeth yn gallu cynnig gwybodaeth a chyngor manwl pellach yn benodol pan fo cais cynllunio wedi'i gyflwyno hefyd.

Ymweliadau safle gan staff curadurol i wirio adroddiadau am ddifrod a/neu bennu camau priodol

Yn ystod y flwyddyn, gofynnodd amrywiaeth eang o bartion, yn sefydliadau ac unigolion preifat, i'r Ymddiriedolaeth ymweld â safleoedd naill ai i roi gwybodaeth am natur y safle, neu i gynghori am faterion rheoli. Croesawn yr ymweliadau hyn, fel ffordd o helpu i ddiogelu'r amgylchedd hanesyddol, ac er mwyn hybu ymrwymiad cenedlaethol i ddysgu gydol oes a chynhwysiant.

Roedd y rhan fwyaf o'r ymweliadau eleni yn ymwneud â chyngor ar gadwraeth i grwpiau ac unigolion lleol yr oedd arnynt eisiau gwybod am henebion neu safleoedd penodol ar lain o dir penodol, ac yn ymwneud â'r cyflwr tymor hir. Ymhlith yr enghreifftiau mae ymweliadau â ffynhondy ym Melingriffith, yr Eglwys Newydd, safle yng Nghwmbrân y credir bod ganddo gysylltiad â ffordd y pererin i gapel Sant Derfel, maglau pysgod ym Mae Oxwich, safle Rhufeinig newydd ym Mharc le Breos, a thomen ar Ffordd Caerfyrddin, Abertawe, y mae'r ymholwr yn credu mai mwnt ydyw.

Aethpwyd ar drywydd materion eraill, gan gynnwys rheoli safleoedd archeolegol yn Ardal Hyfforddiant Byddin Caerwent, datblygu llwybr treftadaeth yn RSPCA Llys Nini ac adfer Pier a Phafiliwn Penarth.

Gwybodaeth a chymorth cysylltiedig â'r Gofrestr Tirweddau o Ddiddordeb Hanesyddol yng Nghymru a materion eraill cysylltiedig â thirwedd

Parhawyd i roi cyswllt a chyngor dilynol yn ôl y gofyn i Gyngor Cefn Gwlad Cymru o ran y Gofrestr Tirweddau Hanesyddol.

Mae materion tirwedd hanesyddol bellach yn cael eu hystyried yn rheolaidd ac yn fanwl fel rhan o'r prosesau cynllunio defnydd tir ac mae'r Ymddiriedolaeth yn rhoi cyngor yn annibynnol ac, os yw'n briodol mewn ymgynghoriad â Cadw a Chyngor Cefn Gwlad Cymru, ar angen a materion technegol, yn aml mewn cysylltiad penodol â chynnal astudiaethau ASIDOHL.

Wrth hyrwyddo pwysigrwydd Tirwedd Hanesyddol, bu'r Ymddiriedolaeth yn paratoi arddangosfa newydd a oedd yn cynnwys Tirweddau Hanesyddol yn Ne-ddwyrain Cymru a'r prosesau Pennu Nodweddion Tirwedd Hanesyddol a LANDMAP. Mae copïau o'r byrddau arddangos i'w gweld hefyd ar wefan yr Ymddiriedolaeth.

Bu staff yr Ymddiriedolaeth hefyd yn cyfrannu at ddatblygu cynnig Tirweddau Angof Blaenafon i Gronfa Dreftadaeth y Loteri.

Cyngor i awdurdodau lleol a Pharciau Cenedlaethol am amrywiaeth o faterion gan gynnwys paratoi polisïau rhag-gynllunio mewn Cynlluniau Datblygu Lleol newydd

Y tu hwnt i'r adrannau cynllunio, nid yw Awdurdodau Unedol yn manteisio rhyw lawer ar gyngor o hyd. Mae rhai awdurdodau yn fwy ymwybodol o bosibilrwydd integreiddio Cofnod Amgylchedd Hanesyddol nag eraill. Yn 2007-2008 dim ond dau ymholiad ar bymtheg a gafwyd gan Awdurdodau Unedol i'r Cofnod Amgylchedd Hanesyddol a oedd heb gysylltiad â datblygiadau yn y broses gynllunio. Y gobaith yw y bydd gweithredu'r darpariaethau yn Rhan 5 o'r Mesur Gwarchod Treftadaeth, os cyflawnir

hyn, yn arwain at fwy o ymwybyddiaeth ymhlith Awdurdodau Unedol am y Cofnod Amgylchedd Hanesyddol a'i ddefnydd a'i ddefnyddioldeb posibl. Byddai cyhoeddi canllaw atodol drafft i Gymru yn gynnar fel sydd eisoes ar gael ar gyfer Lloegr yn amlwg o fudd i'r broses hon.

O ran camau penodol yn 2007—2008 rhoddwyd cyngor penodol i Gyngor Dinas Abertawe am Dunvant Brickworks a henebion yr Ail Ryfel Byd ym Mhen y Mwmbwls. Rhoddwyd gwybodaeth hefyd i Gyngor Dinas Caerdydd ar gyfer y ganolfan ddehongli newydd yng Nghastell Caerdydd, ac i Rondda Cynon Taf ar gyfer Parc Afon Cwm Cynon. Bu staff yr Ymddiriedolaeth hefyd yn mynychu cyfarfodydd Bwrdd Ymgynghorol Ardal Ddwyreiniol Parc Cenedlaethol Bannau Brycheiniog ac ar gyfer yr un awdurdod yn cyfranogi yn y broses o ddatblygu polisi twristiaeth gynaliadwy.

Erbyn 2008—2009 bydd staff yr Ymddiriedolaeth yn cynorthwyo pob Awdurdod Unedol yn Ne-ddwyrain Cymru gyda'u Cynlluniau Datblygu Lleol newydd. Gan fod y prosesau sydd eu hangen ar gyfer y cynlluniau strwythur newydd hyn yn fwy cymhleth na'r rhai ar gyfer eu rhagflaenwyr, mae'r ymrwymiad sydd ei angen gan staff arbenigol yn yr Ymddiriedolaeth yn golygu y bu'n rhaid adolygu'r mecanwaith rheoli ac o 2008—2009 bydd y maes gwaith hwn yn cael ei gynnwys mewn prosiect ar wahân.

Cyngor i Awdurdodau Unedol a Pharciau Cenedlaethol ar gynigion datblygu yn rhan o'r broses rheoli datblygiad

Gweler isod GGAT 43.

Rhoi cyngor cychwynnol ar bob cais Coetiroedd Gwell i Gymru ac Ymgynghoriadau Coedwigaeth eraill, gan gynnwys Cynlluniau Dylunio Coedwig

Gyda chyflwyniad cynllun Coetiroedd Gwell i Gymru, mae'r modd y mae'r Ymddiriedolaeth yn rhoi gwybodaeth i'r Comisiwn Coedwigaeth wedi newid, gan fod y rhan fwyaf o'r cynlluniau eraill yn cael eu dileu'n raddol. O dan gylch gorchwyl y prosiect hwn, mae'r Ymddiriedolaeth wedi sgrinio 42 o geisiadau i gyd, y mae 12 ohonynt wedi gwarantu asesiadau manylach (WHE1) y mae'r Awdurdod Coedwigaeth yn talu eu costau.

Mae ceisiadau am drwyddedau cwmpo coed yn parhau i ddod (37 yn ystod y flwyddyn), fel y mae cynlluniau coedwig (dau yn ystod y flwyddyn).

Cyngor yn rhan o gynllun amaeth-amgylchedd Tir Gofal fel yr amlinellir yn nogfen CCGC "Gweithdrefnau Cyswllt Amgylchedd Hanesyddol Tir Gofal ar gyfer Nodweddion Hanesyddol a Safleoedd Archeolegol" a gwaith amaeth-amgylchedd arall

Adroddir am waith Tir Gofal o dan bennawd prosiect gwahanol. Roedd pum ymholiad mewn cysylltiad â chynllun Tir Cynnal.

Rhoi gwybodaeth a chyngor i ffermwyr a thirfeddianwyr eraill y tu allan i gynllun Tir Gofal.

Mae ambell ffermwr a thirfeddiannwr wedi gofyn am wybodaeth a chyngor ac mae'r ymholiadau hyn wedi'u cyfrif yn rhan o'r gweithdrefnau Cofnod Amgylchedd Hanesyddol.

Ymholiadau cychwynnol gan ddiwydiannau gwasanaeth, fel dŵr a thrydan a chyfleustodau eraill a'u contractwyr a'u hisgcontractwyr

Gweler GGAT 43

Cafodd Dŵr Cymru wybodaeth a chyngor hefyd i helpu i gynhyrchu taflen dreftadaeth a fydd yn amlygu rhai o'r nodweddion archeolegol a ganfuwyd yn ystod eu gwaith.

Cyswllt a chyngor i gyrff cadwraeth fel Cyngor Cefn Gwlad Cymru a'r Ymddiriedolaeth Genedlaethol

Parhaodd yr Ymddiriedolaeth i gadw cysylltiad da â Chyngor Cefn Gwlad Cymru ynghylch amrywiaeth eang o faterion a phrosiectau. Mae'r Ymddiriedolaeth wedi parhau i fynychu Fforwm Cefn Gwlad Gŵyr, sef corff cynghori ar gyfer rheoli'r Ardal o Harddwch Naturiol Eithriadol. O ganlyniad, rydym wedi codi proffil yr amgylchedd hanesyddol a ddylai arwain at well dealltwriaeth am faterion amgylchedd hanesyddol a manteision rheoli cadarnhaol. Bu'r Ymddiriedolaeth hefyd yn ymwneud ag AHNE Dyffryn Gwy gan helpu i baratoi'r cynnig llwyddiannus am gyllid ar gyfer prosiect 'Overlooking the Wye', gyda phwyslais ar gyflwyno treftadaeth y dyffryn.

Bu'r Ymddiriedolaeth hefyd yn cadw cysylltiad agos â sefydliadau ac unigolion eraill sydd â chyfrifoldeb a diddordebau mewn materion amgylchedd hanesyddol cenedlaethol a lleol.

Monitro effeithiolrwydd Canllawiau Cynllunio (Cymru) a Chylchlythyr y Swyddfa Gymreig 60/96

Mae'r ddwy ddogfen yn cael eu cynnwys yn llawn ac yn effeithiol mewn polisi ac arfer cynllunio yn Ne-ddwyrain Cymru. Gwnaeth yr holl Awdurdodau Unedol rhanbarthol ystyried yn llawn y darpariaethau a fynnir gan y llywodraeth ganolog i amddiffyn buddiannau archeolegol drwy'r prosesau cynllunio. Nid oedd angen unrhyw gamau penodol yn y cyfnod adrodd.

Cyngor atodol a chymorth tymor hir i brosiectau Cymru gyfan (eglwysi, arfordirol, ac ati) a phrosiectau eraill yr Ymddiriedolaeth

Mae Rheolwr Treftadaeth ac Allgymorth yr Ymddiriedolaeth yn rhoi gwybodaeth amgylchedd hanesyddol i'r Pwyllgor Cynghori Esgobaethol ar gyfer esgobaeth Abertawe ac Aberhonddu fel cangen o'r prosiect Eglwysi Hanesyddol.

Lledaenu canlyniadau prosiectau a ariennir gan Cadw yn ehangach gan gynnwys drwy'r wefan

Mae Cadw, mewn partneriaeth ag Ymddiriedolaethau Archeolegol Cymru, yn hyrwyddo'r angen ledled Cymru i ledaenu gwybodaeth am waith archeolegol. Parhaodd yr Ymddiriedolaeth i ddefnyddio ei gwefan (www.ggat.org.uk) i roi gwybodaeth am archeoleg ranbarthol yn ogystal ag adran bwrpasol i brosiectau a ariennir gan Cadw. Yn ystod y flwyddyn roedd gwybodaeth am brosiectau Cadw a ychwanegwyd at y wefan yn cynnwys crynodebau ar Bennu Nodweddion Tirwedd Hanesyddol Ceunant Clydach, Mynydd Margam, a Merthyr Mawr, Tyrchfeydd Cynffig a Margam. Lluniwyd taflenni hyrwyddo hefyd am yr ardaloedd hyn yn y Gofrestr Tirweddau. Adroddir am rai o weithgareddau allgymorth eraill yr Ymddiriedolaeth isod o dan y pennawd Cynigion Penodol.

Rhodddwyd cyfweiliad am yr olion troed cynhanesyddol ar Draeth Cynffig i raglen *Grassroots* ITV. Rhodddwyd gwybodaeth am henebion Ail Ryfel Byd Gŵyr ar gyfer y cylchlythyr ar yr AHNE.

Ymateb i ymgynghoriadau gan Lywodraeth Cynulliad Cymru a sefydliadau eraill am gynigion sy'n effeithio ar yr amgylchedd hanesyddol

Yn rhan o'n cylch gorchwyl treftadaeth ranbarthol ymgynghorir â'r Ymddiriedolaeth am amrywiaeth eang o faterion.

Yn ystod y flwyddyn buom yn ymateb i'r dogfennau canlynol.

Gan	Teitl y Ddogfen
DEFRA	Papur Gwyn y Mesur Morol
Yr Adran dros Ddiwylliant, y Cyfryngau a Chwaraeon/LICC	Papur Gwyn y Mesur Gwarchod Treftadaeth

Ymdrin ag ymgynghoriadau sy'n gysylltiedig â Deddf Cefn Gwlad a Hawliau Tramwy 2000 a mynediad arfordirol

Ni chafwyd unrhyw ymgynghoriadau yn ystod y flwyddyn.

Ymdrin ag ymgynghoriadau sy'n gysylltiedig â Darpariaethau Tir Heb Ei Drin ac Ardaloedd Lled-naturiol y Gyfarwydddeb Asesu Effeithiau Amgylcheddol.

Ni chafwyd unrhyw ymgynghoriadau yn ystod y flwyddyn.

Cyngor curadurol mewn cysylltiad â'r amgylchedd morol

Mae'r Ymddiriedolaeth wedi cynnal ei rôl ym Mhartneriaeth Aber Afon Hafren (PAAH) ac wedi mynychu'r cyfarfodydd a gynhelir gan y sefydliad hwnnw bob hanner blwyddyn. Yn ystod y flwyddyn parhawyd i fynychu ac ymateb i Grŵp Peirianeg Arfordirol Bae Caerfyrddin ac Abertawe.

Cynigion Penodol

Yn rhan o'n hymrwymiad allgymorth, parhaodd yr Ymddiriedolaeth i baratoi arddangosiadau a thaflenni, gwneud cysylltiadau newydd, rhoi darlithiau a chroesawu myfyrwyr a lleoliadau ysgol i mewn i'n swyddfeydd. Mewn cysylltiad â hyn, bu'r Ymddiriedolaeth yn cynnal nifer o gynigion penodol y cytunwyd arnynt gyda Cadw ymlaen llaw yn rhan o'r prosiect hwn.

Sioeau ac Arddangosfeydd

Rhodddwyd anerchiadau a darlithiau i Gymdeithas Hanesyddol Merthyr Tudful, Cymdeithas Hanes Lleol Drenewydd Gelli-farch, Prosiect Rhufeinig Gelligaer - Partneriaeth Cymunedau yn Gyntaf, Cymdeithas Hanes Lleol Radur a Phentrepoeth, Cymdeithas Hanesyddol y Bont-faen a'r Cylch, Cymdeithas Archeolegol Caerdydd, Urdd Menywod Treboeth a Chymdeithas Hanesyddol Cwm Llynfi, a hefyd i'r Grŵp Crochenwaith Rhufeinig. Cynhaliwyd gweithdy ar goginio Rhufeinig i Glwb Archeolegwyr Ifanc Pen-y-bont ar Ogwr, a darparwyd arddangosiad coginio Rhufeinig i ddigwyddiad Gwledd Rufeinig Amgueddfa Lleng Rufeinig Cymru. Rhodddwyd tair taith gerdded dywysedig yn rhan o Ŵyl Gerdded Gŵyr ym mis Mehefin, ar archeoleg Rhosili, Abertawe hanesyddol, ac archeoleg ddiwydiannol Cwm Tawe Isaf. Gwnaeth y cyfan ddenu nifer dda.

Parhaodd ein partneriaeth â grwpiau a sefydliadau treftadaeth yn Abertawe i ddwyn ffrwyth, gyda'r Ymddiriedolaeth yn mynychu dau ddigwyddiad penwythnos gwahanol a drefnwyd gan 'Benwythnos Hanes Teulu' Cymdeithas Hanes Teulu Morgannwg, a Ffair Lyfrau Hanes Lleol Abertawe. Darparwyd arddangosfeydd â chriw ar gyfer yr holl ddigwyddiadau hyn yn ogystal â'r cyfle i archwilio'r CAH, a thrafod y cloddiadau ar safle Castell Abertawe â staff yr Ymddiriedolaeth. Bu'r Ymddiriedolaeth hefyd yn mynd ag arddangosfeydd a'r CAH i ddigwyddiad Flood 400 yn Redwick, Diwrnod Ymwybyddiaeth AHNE Gŵyr, Diwrnod Agored Parc Cenedlaethol Bannau Brycheiniog, Fforwm Aber Afon Hafren a Ffair Dydd Sant Ioan yn Aberdâr.



Diwrnod Archeoleg Cenedlaethol 2007

Eto mewn cysylltiad ag Amgueddfa Abertawe, trefnodd yr Ymddiriedolaeth Ddiwrnod Agored yn yr amgueddfa yn rhan o Wythnos Archeoleg Genedlaethol y Cyngor Archeoleg Brydeinig ac roedd yn llwyddiant ysgubol, gyda rhyw fil o ymwelwyr wedi'u cofnodi drwy'r diwrnod, nifer debyg i'r flwyddyn flaenorol. Yn ogystal ag amrywiaeth o arddangosfeydd, darparodd yr Ymddiriedolaeth chwiliadau CAH, gweithdai gwneud crochenwaith cynhanesyddol a pheintio ogof i blant, arddangosiad coginio Rhufeinig a sioe deithiol canfyddiadau. Darparwyd teithiau tywysedig hefyd o'r cloddiad o Gastell Abertawe ar safle David Evans. Roedd stondinau hefyd gan ystod eang o gymdeithasau hanes a threftadaeth lleol a sefydliadau eraill, gan gynnwys Cyfeillion Castell Ystumllwynarth, Cymdeithas Hanesyddol Ystumllwynarth, Cymdeithas Hanes Teulu Morgannwg (Cangen Abertawe), Clwb Datgelyddion Metel Abertawe, Gwasanaeth Archifau Gorllewin Morgannwg, Amgueddfa Glowyr De Cymru, Sefydliad Brenhinol De Cymru. Bu Meibion y Ddraig, grŵp hanes byw, yn darparu mewnwelediad i fywydau saethyddion y 14eg ganrif a'u teuluoedd.

Hefyd yn rhan o'r Wythnos Archeoleg Genedlaethol, cynhaliwyd taith gerdded lwyddiannus gyda'r nos i archwilio archeoleg Arfordir Treftadaeth Morgannwg rhwng yr As Fach a Llanilltud Fawr. Roedd parti braslunio yn Salt House, Port Eynon, a drefnwyd mewn cydweithrediad â Chyngor Dinas Abertawe, yn atyniad poblogaidd, er bod y glaw wedi torri ar draws y gweithgaredd yn y prynhawn.

Bu staff yr Ymddiriedolaeth yn mynychu Sioe Wledig Margam ar benwythnos Gŵyl y Banc ym mis Awst. Eto, darparwyd arddangosiadau a gweithdy gwneud crochenwaith cynhanesyddol i blant, gyda'r ail yn denu nifer sylweddol o bobl i'r stondin. Un nodwedd ar yr arddangosiad oedd yr arddangosfa newydd ar dirweddau hanesyddol, a oedd yn briodol iawn gan fod Parc Gwledig Margam yn perthyn i un o'r rhain. Yn anffodus, canslwyd Sioe Amaethyddol Cas-gwent lle'r oedd yr Ymddiriedolaeth wedi bwriadu cael stondin, oherwydd llifogydd.

Mae'r Ymddiriedolaeth yn parhau i gynnig cymorth, cyngor a gwybodaeth i nifer o grwpiau cymunedol sy'n dechrau prosiectau treftadaeth. Maent yn cynnwys Cyfeillion Hen Fynwent Talybont Llandeilo a grŵp a sefydlwyd i ofalu am hen Eglwys Blwyf Llan-giwg.

Fforwm Treftadaeth Rhanbarthol

Cynhaliwyd y Fforwm Treftadaeth rhanbarthol blynyddol yn Neuadd y Ddinas yn Abertawe. Denodd y cyfarfod nifer dda gan gynnwys staff Cadw a'r Ymddiriedolaeth a chynrychiolwyr o'r rhan fwyaf o'r deuddeg Awdurdod Unedol ym Morgannwg a Gwent. Yn y prynhawn, bu Oxford Archaeology yn rhoi cyflwyniad am y cloddiadau parhaus yng Ngwaith Copr Upper Bank.



Fforwm Treftadaeth Rhanbarthol 2007

Paratoi Taflenni Cerrig Canoloesol Cynnar

Gohiriwyd y taflenni arfaethedig am Gerrig Canoloesol Cynnar Gŵyr a Merthyr Mawr yn disgwyl sylw terfynol gan Dr Mark Redknap a chytuno ar y cynlluniau i symud cerrig yn Llangyfelach a Llangynydd.

Archeoleg Gymunedol

Gyda chefnogaeth Cadw, gwnaeth yr Ymddiriedolaeth ymholiadau rhagarweiniol i Gronfa Dreftadaeth y Loteri ynghylch cyllid posibl ar gyfer swydd newydd i gefnogi prosiectau archeoleg gymunedol yn ein hardal. Mae'r cynnig wedi llwyddo yn y cyfnod ystyriaeth gychwynol a'r flwyddyn nesaf bydd yr Ymddiriedolaeth yn gweithio gyda phartneriaid lleol i ddatblygu'r cynnig llawn.

GGAT 43 Gwasanaethau Cynllunio Archeolegol Rhanbarthol

Ystadegau Cynllunio 2007—2008 (gweler Atodiad 1)

Mae'r gwasanaethau cynllunio archeolegol a ddarperir ar ran Cadw yn gofyn bod yr Ymddiriedolaeth yn asesu holl geisiadau cynllunio'r rhanbarth i ddechrau ac yn rhoi gwybod i'r awdurdodau cynllunio am rwystrau archeolegol i gynigion, gan roi gwybodaeth ac argymhellion penodol ar y camau gorau sydd eu hangen i amddiffyn buddiannau archeolegol gan alluogi datblygiad a ganiateir ar yr un pryd. Wedyn, a chyda'r adnoddau cyfunol a ddarperir gan bob un o'r deuddeg awdurdod rhanbarthol, darparodd yr Adran Rheoli Cynllunio Archeolegol wasanaethau manwl pellach, fel darparu briffiau archeolegol ar gyfer asesiadau cyn penderfynu, cymeradwyo manylebau manwl a gyflwynir gan ddatblygwyr a monitro'r gwaith o'r syniad cyntaf a

gwaith maes i lunio'r adroddiad terfynol a chynorthwyo gydag apeliadau cynllunio os oes angen.

Amgaeir ystadegau manwl 2007-2008 o'r ymatebion i geisiadau cynllunio a wnaed gan yr Adran Rheoli Cynllunio Archeolegol, sy'n amrywio o argymell asesiadau desg a gwerthusiadau maes ymwithiol yn y cyfnod cyn penderfynu ar geisiadau cynllunio hyd at amgáu amodau archeolegol priodol ar ganiatâd cynllunio, fel atodiad i'r adolygiad hwn.

Gostyngodd nifer y ceisiadau a gofrestrwyd gan yr awdurdodau cynllunio lleol (ACLLau) yn Ne-ddwyrain Cymru rywfaint yn y cyfnod fel y rhagwelwyd yn adroddiad y llynedd gyda'r nifer yn syrthio o 21,152 yn 2006—2007 i 20,251 yn 2007—2008. Fodd bynnag, rhoddwyd cyngor manwl ynghylch 1,811 o geisiadau, cynnydd o 268 ers y flwyddyn flaenorol. Derbyniwyd gwrthwynebiadau ynghylch 11 cais ar y sail y byddai'r datblygiad arfaethedig yn effeithio'n annerbyniol ar yr adnodd archeolegol (yr un fath â'r flwyddyn flaenorol). Mewn 118 o achosion, argymhellwyd y byddai angen i'r ymgeisydd roi gwybodaeth ychwanegol am effaith y datblygiad arfaethedig ar yr adnodd archeolegol cyn penderfynu ar y cais cynllunio (mwy na dwbl y nifer (51) yn y flwyddyn flaenorol) ac mewn 453 o achosion gofynnwyd bod amodau yn mynnu bod gwaith archeolegol yn cael ei wneud yn cael eu hamgáu gyda'r caniatâd cynllunio (441 yn y flwyddyn flaenorol). Gellir rhannu'r amodau hyn yn dri math, y rheini sy'n mynnu rhaglenni archeolegol yr oedd 166 ohonynt (159); y rheini sy'n mynnu bod briff gwyllo archeolegol yn cael ei gynnal yn ystod y datblygiad yr oedd 197 ohonynt (190) a'r rheini sy'n mynnu bod adeiladau a strwythurau'n cael eu cofnodi yr oedd 90 ohonynt (92).

Y prif reswm am y cynnydd sylweddol yn nifer y ceisiadau yr ydym wedi eu hateb oedd y gostyngiad yn nifer y ceisiadau y gofynasom amdanynt gan yr ACLlau ond nas cawsom. Roedd hyn yn rhannol oherwydd cyflwyno systemau cynllunio ar y we gan Gyngor Bwrdeistref Sirol Pen-y-bont ar Ogwr, Parc Cenedlaethol Bannau Brycheiniog a Chyngor Bwrdeistref Sirol Sir Fynwy a oedd yn caniatáu i fanylion gael eu llwytho i lawr yn syth gan y Swyddog sy'n ymdrin â'r cais (gweler isod adroddiad am GGAT 92 am ragor o fanylion) ond hefyd oherwydd gwirio bod yr ACLI wedi cael y llythyrau cais cychwynnol. Fodd bynnag, nid yw'r Ymddiriedolaeth yn cael yr holl geisiadau y gofynnir amdanynt o hyd. Yn y flwyddyn i ddod, y gobaith yw y bydd ACLlau pellach yn dechrau gosod eu ceisiadau ar-lein ac y bydd hyn yn lleihau nifer y ceisiadau nad ydym yn rhoi sylwadau amdanynt. Bydd yr Ymddiriedolaeth hefyd yn ysgrifennu'n rheolaidd at yr ACLlau hynny nad yw eu ceisiadau ar-lein er mwyn sicrhau yr anfonir y wybodaeth sydd ei hangen. Gobeithir y bydd y mesurau hyn yn parhau i leihau'n sylweddol nifer y ceisiadau nad yw'r Ymddiriedolaeth yn eu hystyried.

Mae nifer y ceisiadau cynllunio hefyd yn adlewyrchu nifer y prosiectau datblygu cymhleth a mawr a ddechreuir yn Ne-ddwyrain Cymru. Mae'r gwasanaeth wedi ymrwymo amser ac ymdrech sylweddol i sicrhau bod yr amgylchedd hanesyddol yn cael ei ystyried yn ofalus yn ystod y broses gynllunio a bod mesurau lliniaru gan gynnwys cadwraeth yn y fan a'r lle a chloddiaid yn cael eu cynnwys yn y datblygiadau hyn. Eleni mae'r datblygiadau hyn wedi cynnwys yn benodol y cloddiaid mawr a gynhaliwyd yn ystod gwaith adeiladu datblygiad preswyl ar safle gwaith copr Upper Bank yn Abertawe, cloddiaid trefol hen siop David Evans sydd hefyd yn Abertawe, a'r gwaith ar raddfa fawr a wnaethpwyd yn Ffos-y-Frân ger Merthyr Tudful.



Cloddiadau yn Ffos-y-Frân, Merthyr Tudful 2007

Mae'r Adran wedi parhau i roi cyngor i'r Cwmnïau Cyfleustodau ac Asiantaeth yr Amgylchedd am effaith eu gwaith ar yr adnodd archeolegol. Cafwyd 67 o ymgynghoriadau yn ystod y flwyddyn (cynnydd o 24 ers y flwyddyn flaenorol) gan arwain at wneud nifer o ddatgeliadau yn ystod gwaith monitro archeolegol y datblygiadau llinol hyn.

Yn 2007-2008 adeiladwyd prif lein beipiau nwy o Felindre ger Abertawe i Tirley yn Swydd Gaerloyw. Comisiynwyd yr Ymddiriedolaeth gan yr Adran Masnach a Diwydiant i ddarparu gwasanaethau curadurol ar gyfer gwaith ar y rhannau hynny o'r leiniau peipiau hyn a oedd yn croesi ein rhanbarth. Gwnaethpwyd cryn dipyn o waith arolygu ac archwilio cyn cytuno ar lwybr terfynol y leiniau peipiau, gan adael i'r llwybr gael ei ddargyfeirio o amgylch safleoedd arwyddocaol. Fodd bynnag, daeth briffiau gwyllo yn ystod y gwaith adeiladu o hyd i dŷ crwn Oes Efydd posibl, maen hir gorweddol, ac olion carnedd bosibl wedi'u niweidio'n wael i gyd yng nghyffiniau Felindre; tra bo gwaith ar Gefn Drum wedi canfod tystiolaeth sylweddol o glirio caeau canoloesol ac arferion amaethyddol eraill. Gwnaethpwyd gwaith cyn adeiladu hefyd ar lein beipiau arall i gysylltu gorsaf bŵer nwy newydd sy'n cael ei hadeiladu yn Aberwysg â'r Grid yn ystod y flwyddyn. Bydd llwybr y lein beipiau hon yn croesi pen dwyreiniol Gwastadedd Llanbedr Gwynllŵg ac oherwydd adnoddau archeolegol a bywyd gwylt yn yr ardal mae'r datblygwyr wedi penderfynu lleihau effeithiau drwy ddrilio'r bibell yn gyfeiriadol drwy lawer o'i llwybr. Fodd bynnag, bydd rhywfaint o effaith ar yr adnodd archeolegol a bydd gwaith archeolegol yn cael ei wneud ar y llwybr hwn yn ystod 2008-2009.

Yn yr ychydig flynyddoedd diwethaf bu'r Ymddiriedolaeth yn gweithio'n agos gyda Dŵr Cymru, Welsh Water (DCWW) i sicrhau bod nodweddion archeolegol yn cael eu cofnodi yn ystod eu gwaith adeiladu. Un o brif bartneriaid DCWW yw Laing O'Rourke, sy'n ymwneud yn benodol ag adnewyddu cyflenwadau dŵr ledled De Cymru. Yn ystod y flwyddyn cynhaliodd yr Ymddiriedolaeth nifer o weithdai

ymwybyddiaeth archeolegol gyda thimau dylunio a gweithredol Laing O'Rourke a pharatôdd boster "pecyn cymorth" yn egluro'r math o nodweddion archeolegol y gellir eu darganfod yn ystod gwaith lein beipiau.

Yn adroddiad y llynedd nodwyd effaith bosibl y prosesau a fyddai'n arwain yn y pen draw at fabwysiadu Cynlluniau Datblygu Lleol (CDLlau), olyneddion y Cynlluniau Datblygu Unedol (CDU). Hyd yn hyn yn ein rhanbarth mae deg ACLI wedi dechrau gwaith ar eu CDLlau gyda'r tri arall ar fin dechrau gwaith yn 2008—9. Mae'r system "a arweinir gan y gymuned" newydd yn naturiol yn mynnu ymgysylltu'n sylweddol â'r gymuned ac mae hefyd yn destun Gwerthusiad Cynaliadwyedd (GC) ac Asesiad Amgylcheddol Strategol (AAS). Ar ôl adolygiad ac er mwyn sicrhau y gellir gwneud y gwaith ychwanegol pwysig ond tymor byr hwn yn effeithiol, caiff ei wneud o dan nawdd prosiect ar wahân yn y dyfodol.

GGAT 61 Pennu Nodweddion Tirwedd Hanesyddol

Yn ystod y flwyddyn Ebrill 2007—Mawrth 2008 llwyddwyd i gwblhau'r tasgau canlynol:

1. Pennu nodweddion tirwedd hanesyddol Llancarfan (Bro Morgannwg).
2. Pennu nodweddion tirwedd hanesyddol Dyffryn Gwy Isaf (cyn y golygiad terfynol).
3. Cyfieithu testunau gwe Mynydd Margam, Merthyr Mawr, Tyrchfeydd Cynffig a Margam, a Cheunant Clydach (Prysg).
4. Gosod adroddiadau pennu nodweddion Mynydd Margam, Merthyr Mawr, Tyrchfeydd Cynffig a Margam, a Cheunant Clydach ar wefan yr Ymddiriedolaeth (tudalennau Cadw).
5. Cyfieithu ac argraffu taflenni Mynydd Margam, Merthyr Mawr, Tyrchfeydd Cynffig a Margam, a Cheunant Clydach.

Yn rhan o'r rhaglen barhaus o bennu nodweddion tirweddau hanesyddol sydd wedi'i chynnwys yn y *Gofrestr Tirweddau o Ddiddordeb Hanesyddol yng Nghymru (Rhannau 2.1 a 2.2)* mae'r Ymddiriedolaeth wedi cynnal prosiect pennu nodweddion tirwedd i astudio Llancarfan ym Mro Morgannwg a Dyffryn Gwy Isaf, yn Sir Fynwy ar ran Cadw. Roedd tirwedd hanesyddol Dyffryn Gwy yn flaenorol yn destun adolygiad yn 2007, a ganfu fod angen pennu nodweddion i'r dull 'Cymreig'.



Tirweddau Hanesyddol Llancarfan (l) a Dyffryn Gwy (r)

Mae tirweddau Llancarfan a Dyffryn Gwy Isaf yn dirweddau hanesyddol prin a phwysig ac fel y cyfryw maent wedi'u cynnwys yng Nghofrestr Tirweddau o Ddiddordeb Hanesyddol yng Nghymru: Rhan 2:1: Tirweddau o Ddiddordeb Hanesyddol Eithriadol (1998). Mae pennu nodweddion tirwedd wedi cadarnhau'r farn hon yn llawn ac mae'n argymhell rheoli'r ardaloedd mewn modd rhagweithiol a thymor hir.

Dyffryn Gwy Isaf

Mae Tirwedd Hanesyddol o Ddiddordeb Hanesyddol Eithriadol Dyffryn Gwy Isaf yng Nghymru yn perthyn i brif ddynodiadau ardal Sir Fynwy, Fforest y Ddena, De Swydd Henffordd. Mae'r ardal gyfan bron yn Ardal o Harddwch Naturiol Eithriadol Dyffryn Gwy. Mae'n cynnwys: Gwarchodfa Natur Genedlaethol Lady Park Wood; Safleoedd o Ddiddordeb Gwyddonol Arbennig Afon Gwy a Cheunant Gwy; Gwersyll Bwlwarcau Cas-gwent; mur porthladd a Chastell Cas-gwent, Castell Trefynwy, Safleoedd Gwarcheidwaeth Abaty Tyndyrn; rhannau o Heneb Gofrestredig Clawdd Offa; Cas-gwent (ardal ganolog), Llandogo, Trefynwy (ardal ganolog), Ardaloedd Cadwraeth Tyndyrn a Dyffryn Abergwenffrd.

Mae dyffryn afon iseldirol a cheunant troellog rhychiog dwfn yn llwyfandir calchfaen Gwy Isaf-Fforest y Ddena, yn cynnwys tystiolaeth amrywiol o anheddiad, amddiffynfa a diwydiant o'r cyfnod cynhanesyddol i'r gorffennol diweddar. Mae'r ardal yn cynnwys: henebion angladdol Oes Efydd; bryngaerau Oes Haearn; Clawdd Offa; trefi a chestyll Cas-gwent a Threfynwy; anheddiad ac Abaty Tyndyrn, olion diwydiannol cynnar gwneud papur, trin lledr, gweithgynhyrchu tunplat a chwarela; y lleoliad ar gyfer tirwedd Bictiwresg artistig hanesyddol y Parchedig William Gilpin.

Cydnabyddir bod yr ardal ymhlith y tirweddau iseldirol â'r golygfeydd mwyaf deniadol ym Mhrydain a'r Ardaloedd o Harddwch Naturiol Eithriadol iseldirol prin.

Gwnaeth nodweddion golygfaol y dyffryn ysbrydoli'r Parchedig William Gilpin ym 1770 i ysgrifennu ei draethawd pwysig ar syniad a darluniad tirwedd fel y Pictiwresg gan ysbrydoli cenedlaeth o beintwyr. Ynghyd â'i gysylltiadau artistig, mae gan y dyffryn hefyd etifeddiaeth archeolegol gyfoethog, o'r cynhanesyddol i'r gorffennol diweddar, gan adlewyrchu ei bwysigrwydd fel llwybr cyfathrebu, ffin naturiol a gwleidyddol, ac yn y cyfnod canoloesol canolfan ar gyfer bywyd crefyddol a sawl diwydiant yn ddiweddarach.

Y peth ffisegol ac ysbrydol amlycaf yn y rhan ganolog o'r dyffryn yw olion rhyfeddol Abaty Tyndyrn, un o'r safleoedd mynachaid enwocaf yn Ynysoedd Prydain, a sylfaenwyd ym 1131, gyda'i adfeilion yn dal i ymgodi dros lawr y dyffryn yn ei safle llonydd.

Mae Tirwedd Hanesyddol o Ddiddordeb Hanesyddol Eithriadol Llancarfan, Bro Morgannwg yng Nghymru yn cynnwys Ardal Gadwraeth Llancarfan a rhan o lwyfandir arfordirol tonnog Bro Morgannwg lle caiff ei ddyrannu gan ddyffryn bas Nant Llancarfan. Mae'r ardal hon ymhlith y rhannau hanesyddol nodweddiadol mwyaf cyflawn a'r goreuon sydd wedi goroesi ym Mro Morgannwg. Mae'n cynnwys tystiolaeth amrywiol o ddefnydd tir o'r cyfnod cynhanesyddol ymlaen, gan gynnwys: bryngaer Oes Haearn; safle mynachaid Cristnogol Cynnar pwysig a sylweddol; pentref Llancarfan, un o'r enghreifftiau gorau sy'n bodoli o aneddiadau crewyllo Eingl-normanaid nodweddiadol Bro Morgannwg gyda'u heglwysi mawrion a'u steil cynhenid arbennig.

Llancarfan, Tirwedd Hanesyddol Bro Morgannwg:

Mae Bro Morgannwg yn dirwedd iseldirol wahaniaethol a ffurfiwyd ar lwyfandir calchfaen tonnog sy'n cael ei ddyrannu gan ddyffrynnoedd bas, ac mae'n ymestyn o gyrion Caerdydd yn y dwyrain i Ben-y-bont ar Ogwr yn y gorllewin. Nid yw cymeriad

hanesyddol y dirwedd, gan gynnwys yr eglwysi mawr a'r patrwm anheddiad, yn nodweddiadol o Gymru yn gyffredinol, gan adlewyrchu'r tirweddau dros y ffin yn Lloegr yn fwy.

Anheddiad hynafol a dyffryn diarffordd Llancarfan, yn llwyfandir canolog y fro, yw un o'r enghreifftiau gorau a mwyaf cyflawn, nodweddiadol sydd wedi goroesi o dirwedd hanesyddol Bro Morgannwg gyfan. Mae safle'r eglwys fawr yn ei phentref darluniadol, cnewyllol yn nodweddiadol o'r dylanwadau cryf, mynachaid ac Eingl-normanaidd, fel sy'n amlwg mewn mannau eraill yn y fro yn Llandochau, Llanilltud Fawr a Merthyr Mawr. Gellir ystyried hefyd fod safle canolog yr eglwys hynafol yn Llancarfan, ei hun yn dystiolaeth o Gristnogaeth Gymreig gynnar, yn nodweddiadol o batrwm anheddiad y rhanbarth cyfan.

Methodoleg

Gwnaethpwyd y gwaith pennu nodweddion yn ôl methodoleg sefydledig y prosiectau Pennu Nodweddion Tirwedd Hanesyddol diweddar a gynhaliwyd yng Nghymru. Roedd y prosiectau hyn yn cynnwys chwilio'n gyflym drwy'r Cofnod Amgylchedd Hanesyddol Rhanbarthol (o hyn ymlaen CAHRh), a ffynonellau eraill a oedd ar gael yn hawdd, er mwyn nodi ardaloedd cymeriad tirwedd hanesyddol arbennig lle bo nodweddion, diddordebau neu themâu archeolegol/hanesyddol sylweddol yn ddirnadwy. Er mwyn deall a gwerthuso cymeriad cyffredinol y dirwedd a'i hansawdd cymharol, cynhaliwyd ymweliad dydd â detholiad o ardaloedd allweddol. Yn ogystal ag archwilio'r CAHRh ymgynghorwyd â'r Arolwg Ordnans perthnasol, Mapiau Degwm ac Ystâd, sydd yn Archifdy Morgannwg, Caerdydd, Archifdy Gwent, Cwmbrân a Llyfrgell Genedlaethol Cymru, Aberystwyth. Roedd y gwaith hwn yn galluogi asesiad atchweliad map cyflym i gael ei gynnal a oedd yn gymorth wrth asesu esblygiad tirwedd. Edrychwyd ar gofnodion ffotograffig awyrol i gael gwybodaeth am dirffurf, defnydd cyfredol ac ansawdd. Archwiliwyd hefyd waith mwy cyffredinol, erthyglau a ffynonellau eraill a oedd ar gael yn hawdd ac mae'r rhain yn cael eu cynnwys yn y llyfryddiaethau dethol yn yr adroddiadau priodol. O ganlyniad, gwnaeth yr astudiaeth o Ddyffryn Gwy Isaf, a gyfyngwyd i'r rhan honno o'r ardal dirwedd hanesyddol ar y Gofrestr o fewn ffiniau Cymru (h.y. Sir Fynwy), nodi, mapio a disgrifio 40 o ardaloedd cymeriad tirwedd hanesyddol (ar Lefel 4 LANDMAP), tra bo'r astudiaeth a gynhaliwyd ar gyfer Llancarfan wedi nodi, mapio a disgrifio 12 o ardaloedd cymeriad tirwedd hanesyddol.

Rhennir yr adroddiadau'n sawl rhan:

Mae **Rhan 1: Pennu Nodweddion Tirwedd** o'r adroddiad yn cynnwys y dyfyniad ar gyfer *Tirweddau o Ddiddordeb Hanesyddol yng Nghymru: Rhan 2:1* a hefyd yn diffinio nodau, methodoleg a phrosesau pennu nodweddion tirwedd. Mae hefyd yn ystyried rheoli cymeriad hanesyddol a chymwysiadau a buddion eang pennu nodweddion tirwedd hanesyddol i'r rheini sy'n ymwneud â chadwraeth tirwedd. Mae Adran 7 yn Rhan 1 o'r adroddiad yn nodi ac yn disgrifio'r ardaloedd cymeriad tirwedd hanesyddol a nodir ar sail y fethodoleg y cytunwyd arni. Mae argymhellion rheoli penodol dros dro ar gyfer yr ardaloedd cymeriad unigol hefyd wedi'u cynnwys. Caiff yr ardaloedd cymeriad a nodwyd eu dynodi gan ddefnyddio System Gwybodaeth Ddaeryddol ar OS man cychwyn a ddarparwyd yn garedig drwy Cadw o dan drwydded. Cafodd ffotograffau eu cynnwys hefyd i roi dyfnder ychwanegol i'r disgrifiadau.

Mae **Rhan 2: Rheoli ...** yn ystyried cadwraeth a dyfodol tymor hir yr ardal ac mae argymhellion dros dro cyffredinol yn cael eu gwneud. Mae argymhellion rheoli penodol dros dro ar gyfer yr ardaloedd cymeriad unigol hefyd wedi'u gwneud yng nghorff yr adroddiad (rhan 1).

Gwaith Gwefan

Cwblhawyd y gwaith o gyfieithu a gosod adroddiadau pennu nodweddion Mynydd Margam, Merthyr Mawr, Tyrchfeydd Cynffig a Margam, a Cheunant Clydach ar wefan yr Ymddiriedolaeth (tudalennau Cadw). Cafodd y taflenni amgaeëdig ar gyfer Mynydd Margam, Merthyr Mawr, Tyrchfeydd Cynffig a Margam, a Cheunant Clydach hefyd eu cyfieithu a'u hargraffu a byddant yn cael eu dosbarthu yn 2008—2009.

GGAT 67 Tir Gofal

Parhaodd yr Ymddiriedolaeth i gysylltu'n agos â Cadw, rheolwyr Tir Gofal a chynrychiolwyr rhanbarthol.

Roedd gohiriad i adnewyddu'r cynllun yn golygu bod y cylch newydd o geisiadau wedi dechrau'n gymharol hwyr yn y flwyddyn; cwblhawyd un ar ddeg HE1. Ar hyn o bryd, nid oes unrhyw drefniadau er mwyn cynnal HE2.

Cynhaliwyd hefyd 62 o adolygiadau pum mlynedd. Ariannwyd y rhain gan yr Is-adran Taliadau Gwledig.

GGAT 72 Henebion Angladdol a Defodol Cynhanesyddol De Ddn Cymru

Eleni cwblhawyd y rhaglen ôl-gloddiaid ac adrodd ar gyfer y gwerthusiad a gynhaliom ar Loc Sarn Norton (PRN 0470m) a grŵp Mynwent Crug Church Farm (SAM Gm 262) ym Mro Morgannwg. Mae hyn yn golygu cwblhau blwyddyn derfynol y Prosiect Angladdol a Defodol Cynhanesyddol.

Profodd canlyniadau'r cloddiaid yn Lloc Sarn Norton heb amheuaeth fod ffosydd deuglawdd yn bresennol yn y safle. Cafodd dyddodion ffosog ddadansoddiad radiocarbon a gynhyrchodd gyfres ddryslud o ddyddiadau sy'n nodi gweithgarwch yn y cyfnod canoloesol cynnar (Cal AD 400 i 570) ac wedyn ystod o ddyddiadau ôl-ganoloesol (Cal AD 1520-1590, Cal AD 1620 i 1670, Cal AD 1770 i 1800 a Cal AD 1940 i 1950). Mae'n debygol fod yr ymyrraeth yn y ffosydd wedi digwydd rywbryd tua diwedd y Cyfnod Tuduraidd, o ganlyniad i wella caeau ar gyfer hwsmonaeth â'r bob tebyg. Ar y cyfan, mae nodweddion dyfnach y ffosydd wedi goroesi'n gymharol gyflawn, fel y mae eu dyddodion, ond nid yw'r ffosydd a'r pantiau basach wedi goroesi cystal gyda deunydd halogedig yn bresennol drwyddynt i gyd. Mae'r diffyg diwylliant deunydd y gellir ei ddyddio'n bendant a dyddiadau radiocarbon dryslud iawn yn drysu ein dealltwriaeth gyffredinol o gronoleg yr heneb hon. Mae colled ddamweiniol fflochen fflint gynhanesyddol a gafodd ei hadfer o lenwad is y drydedd ffos yn darparu cymaint o *terminus post quem* ag y mae safleoedd cynhanesyddol yn ei ganiatáu, er ei fod yn ddiagnostig yn gyffredinol i'r cyfnod ehangach yn unig. Mae fflint driniedig ddi-haen a gwrthrychau carreg a gafodd eu hadfer o'r pridd aradr yn y lloc hefyd yn awgrymu tarddiad cynhanesyddol i'r heneb.

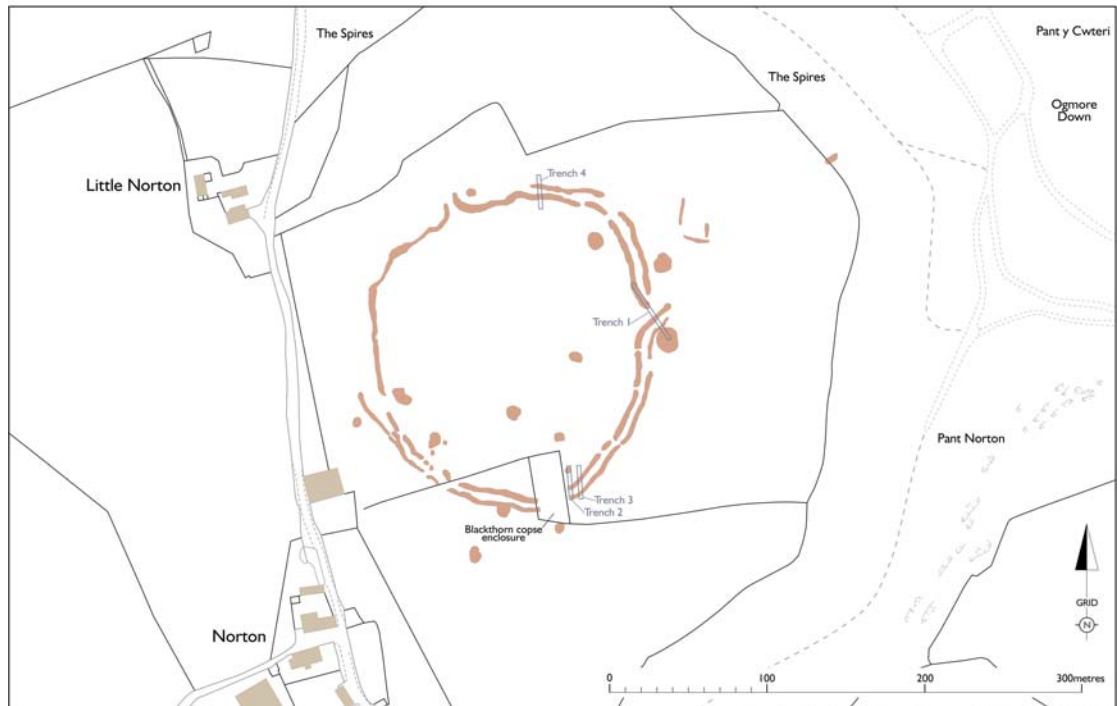


Figure 3. Location plan showing Norton Causewayed Enclosure (PRN 0470m) and evaluation trenches

This map is based upon Ordnance Survey material with the permission of Ordnance Survey on behalf of the Controller of Her Majesty's Stationery Office © Crown copyright. Unauthorised reproduction infringes Crown copyright and may lead to prosecution or civil proceedings. Welsh Assembly Government 100017916 2005.

Mae'r map hwn yn seiliedig ar ddeunydd yr Arlywng Ordnans, gyda chaniatâd Arlywng Ordnans ar ran Rhwystr Llyfira Ei Mawrthrydi © Hawlfraint y Goron. Mae atgynhyrchu heb ganiatâd yn torri hawlfraint y Goron a gall hyn arwain at erlyniad neu achos sifft. Llywodraeth Cynulliad Cymru 100017916 2005.

Cynllun Lloc Norton

Profwyd bod dyddodyn asgwrn sylweddol a gafodd ei adfer o ddigwyddiad ôl-lenwi yn y drydedd ffos yn ychaid, yn bennaf o unigolion ifanc (llai na dwy flwydd oed). Byddai eu cyflwr llosg a'u maint cymharol fach yn awgrymu eu bod wedi'u dyddodi ar ôl bwtsiera a choginio; efallai ar ôl gwledd a bod cysylltiad agos efallai rhwng bwyta'r gwartheg a chloddio ac ôl-lenwi'r ffos hon. Mae'r duedd o blaid esgyrn gwartheg wedi'u datgymalu a'u bwtsiera a gafodd eu canfod yn y ffos fewnol yn Norton yn debyg i lawer o lociau sarn eraill, fel Windmill Hill, Crickley Hill, Hambledon Hill, Knap Hill ac Etton lle bo digonedd o wartheg wedi'u datgymalu a'u bwtsiera yn parhau wedi'u claddu yn y ffosydd yn awgrymu perthynas bwysig rhwng y rhywogaeth hon a'r gweithgareddau sy'n digwydd mewn llociau sarn ledled Prydain.

Mae canlyniadau'r cloddiadau ym Mynwent Crug Church Farm wedi profi bod dyddodion archeolegol yn goroesi yn syth o dan y pridd aradr (tua 0.2m o ddyfnder) a bod yr hyn sy'n parhau o'r crugiau wedi'i ddinoethi'n fawr. Canfuwyd bod y crug dwyreiniol yn cynnwys o leiaf dau gyfnod datblygiad. Yn gyntaf, cafodd ffos gylchol a dorwyd o graig ei chloddio i mewn i'r craigwely calchfaen glas naturiol a thwmpath wedi'i godi ynddi, a orffennwyd wedyn â dyddodyn clai (rendrad neu gapiau) tenau (tua 0.05m o drwch), unfurf a bwriadol. Wedyn rywbryd yn ddiweddarach cafodd twmpath llawer mwy ei godi, a oedd yn gorchuddio'r dyddodyn capiau clai'n gyfan gwbl ac yn llenwi'r ffos i gyd. Adferwyd un claddiad amlosgi mewn wrn wedi'i ddifrodi o ail gyfnod y crug cylchol. Roedd yr ymyl wedi'i allweinio a'i addurno'n goeth ar feflau mewnol ac allanol yr ymyl, ac ar y tu allan i'r gwddf, gydag argraffiadau o gortyn dirdro a motiffau cwplws yn cael eu hailadrodd. Mae ffurf yr ymyl, y ffabrig a'r driniaeth addurnol yn awgrymu mai Bwydlestre yw hwn o ddyddiad Oes Efydd Gynnar, yn fwy na thebyg Wrn Bwydlestre. Roedd yr wrn amlosgi wedi'i flaendorri gan aredig ac roedd y dyddodyn asgwrn a oedd wedi goroesi yn dameidiog iawn. Roedd y cloddiad amlosgi yn cynnwys olion un oedolyn, menyw efallai. Ni nodwyd unrhyw nwyddau bedd gyda'r amlosgiad, fodd bynnag, cafodd brasffurf pen saeth fflint o siâp deilen Neolithig, wedi'i haildodi fel crafell, ei hadfer o'r dyddodion twmpath ail

gyfnod. Gellir nodweddu'r diffyg arteffactau angladdol i natur doredig yr wrn (dim ond 35% a orosodd).

Mae dadansoddiad o'r deunydd amlosgi wedi nodi bod onnen (*Fraxinus excelsior*) collen (*Corylus avellana*), derw (*Quercus*) a draenen ddu (*Prunus spinosa*) yn bresennol gan nodi'r deunyddiau hylosg posibl a ddefnyddiwyd ar y goelcerth. Byddai hefyd yn awgrymu bod prysg a choetir collddail lleol yn yr ardal. Roedd rhisomau amhendant yn bresennol ac mae'n bosibl bod y rhain wedi tarddu o barencymol yn neunydd y goelcerth neu o ddeunyddiau organig eraill fel grawnfwyd, bywynnau cnau collen a ffrwythau o olion offrwm bwyd. Roedd y deunydd coelcerth yn destun dadansoddiad radiocarbon a gynhyrchodd ddyddiadau Oes Efydd (Cal BC 1920 i 1690) yn gyson â'r rheini sy'n gysylltiedig ag Yrnau Bwyd-lestr. Mae'n debygol bod yr amlosgiad wedi'i ddyddodi'n eithaf bas ac mae'n debygol o fod yn eilaidd i unrhyw gladdiadau sylfaenol a allai fodoli islaw ond sy'n parhau heb eu cloddio ar hyn o bryd. Cynhyrchodd tomen golosg yn agos at yr amlosgiad ddyddiadau ychydig yn gynt (Cal BC 2480 i 2220) a gallai fod yn gysylltiedig ag un o gyfnodau cynharach y crug.

Un o brif nodau'r gwerthusiad oedd asesu lefel gadwraeth gyfredol Lloc Sarn Norton a grŵp Mynwent Crug Church Farm ac i ba raddau y difrodwyd yr henebion hyn drwy arferion amaethyddiaeth. Mae'r gwerthusiad wedi profi bod yr henebion hyn bellach yn gymharol sefydlog, er bod ychydig o erydiad parhaus ond dibwys yn digwydd bob blwyddyn o dan y drefn â'r gyfredol. Fodd bynnag, mae'r henebion hyn wedi dioddef difrod trychinebus yn y gorffennol, yn fwy na thebyg o'r aredig stêm yn y 19eg ganrif yn Church Farm ac yn bendant bron o glirio'r tir at ddefnydd â'r yn Norton yn y cyfnod Tuduraidd a chyfnodau diweddarach.

Cynhyrchwyd testun a chynlluniau ar gyfer dau adroddiad academaidd. Bydd y canlyniadau o Norton yn cael eu cyhoeddi ynghyd â'r rheini o ymchwiliadau mewn safle tebyg ger Ewenni, yn fwy na thebyg mewn cylchgrawn cenedlaethol, a bydd y rheini o Church Farm yn cael eu cyhoeddi yn *Archaeology in Wales*.

GGAT 75 Ffyrdd a Vici Rhufeinig

Roedd y rhaglen waith ar gyfer y flwyddyn yn cynnwys paratoi cofnodion newydd ar gyfer argraffiad newydd *Roman Frontier in Wales* Nash-Williams, a fydd o dan y teitl *Roman Frontiers in Wales and the Marches*. Drwy'r prosiect hwn paratowyd cofnodion rhestr gan gynnwys testun a darluniadau ar gyfer gosodiadau ategol i'r gaer yng Nghaerllion y tu allan i'r amddiffynfeydd, caerau Caerffili, Coelbren a Phenydarren, safle â chysylltiadau milwrol posibl yng Nghoety, Cas-gwent, Y Bontfaen, Hirfynydd, Cynffig, Machen, Coedwig Rheola, Risga, Sudbrook a Threoda, a safle ansicr Coed y Caerau. Yn ogystal, ar gyfer y rhwydwaith cyfathrebu, paratowyd cofnodion ar gyfer pob ffordd a rhan o ffordd yn ardal Morgannwg-Gwent ac fe gyflenwyd deunydd arall ar gais i gydlynnydd y grŵp ffyrdd, ac fe baratowyd adran ar gludo deunydd ymgorffori a gyflenwir gan aelodau o'r grŵp morgludiant.

GGAT 78 Llociau Amddiffynnol Cynhanesyddol

Y dasg a nodwyd ar gyfer y flwyddyn oedd paratoi pennod ar y cyfnod Rhufeinig ar gyfer y cyhoeddiad sydd ar ddod ar lociau amddiffynnol cynhanesyddol yng Nghymru; fe'i cynlluniwyd i ddefnyddio deunydd a gasglwyd drwy'r prosiect hwn a'r Arolwg Aneddiadau Iseldir De-ddwyrain Cymru Prydeinig-Rufeinig.

Mae'r bennod yn dechrau gydag adolygiad o wybodaeth am safleoedd a chymdeithas yn yr ardal cyn y concwest Rhufeinig ac ar ôl hynny. Dilynydd hyn gan adrannau ar effaith y fyddin Rufeinig, gan edrych ar effaith caerau a'u haneddiadau a'u tiriogaethau dibynnol ar y boblogaeth frodol yn ogystal ag effaith bosibl trethi mewn nwyddau; perthynas llociau amddiffynnol (a chefn gwlad yn gyffredinol) â'r

weinyddiaeth Rufeinig a threfi newydd, gan gynnwys y brifddinas lwythol yng Nghaerwent a 'thref fach' y Bont-faen; a chefn gwlad, gan edrych ar ffermio a llociau amddiffynnol unigol yn y cyfnod Rhufeinig, gan gynnwys y rheini a ddatblygodd yn filas. Daeth y bennod i ben gyda throsolwg ar gyn lleied a wyddys am lociau amddiffynnol yn y cyfnod ôl-Rufeinig.

GGAT 80 Tirweddau Gwaith Haearn Diwydiannol De Ddn Cymru (Blwyddyn Pedwar)

Yn ystod Blwyddyn Pedwar prif elfen y prosiect oedd ymarfer mapio ardal gyfan Blaenau'r Cymoedd yn seiliedig ar argraffiad cyntaf map OS 25 modfedd (Mapio Hanesyddol LANDMARK). Roedd hyn yn caniatáu nodi a mesur adnoddau cysylltiedig ag echdynnu gwaith haearn penodol ar raddfa dirwedd. Penderfynwyd seilio'r ymarfer mapio ar argraffiad cyntaf y map OS (tua 1875-1880) gan fod y cyfnod hwn yn cynrychioli bwch mewn cynhyrchu haearn ar draws ardal Blaenau'r Cymoedd, gyda'r echdynnu mewn perthynas â gwaith haearn ar ei fwyaf. Cynhaliwyd yr ymarfer mapio hwn gan ddefnyddio pecyn mapio System Gwybodaeth Ddaearyddol (MapInfo 7). Cynhyrchwyd data pwynt digidol i ganfod nodweddion lleoledig unigol yn seiliedig ar y mapiau argraffiad cyntaf, gyda data amlonglog yn cael ei gynhyrchu i nodweddion ac ardaloedd echdynnol (e.e. ardaloedd chwareli, tomennydd gwastraff, gweithfeydd ac ati). Cafodd ardaloedd system dyffryn ac ardaloedd o gysylltiadau cymhleth neu amwys eu llunio a'u mapio.

Aseswyd goroesiad yr adnodd drwy gymharu gwybodaeth a gafwyd o fapiau hanesyddol a mapio modern (OS Landline) yr ychwanegwyd ati wybodaeth a gafwyd o ffotograffau awyrol sydd ar gael yn ddigidol (Get Mapping). Yn ogystal, cafwyd gwybodaeth o fapiau sydd ar gael yn hawdd am ardaloedd cloddio brig ac fe'i defnyddiwyd i gynorthwyo'r broses hon; yn bennaf roedd hyn yn cynnwys gwybodaeth ddigidol am gloddio (data safle cloddio brig y gorffennol) a ddarparwyd yn garedig gan yr Awdurdod Glo dan drwydded. Archwiliwyd hefyd y bygythion posibl i'r adnodd ac i ba raddau y caiff ei warchod ar hyn o bryd.

Yn ystod Blwyddyn Pedwar cafodd canlyniadau gwaith prosiect blaenorol eu hadolygu hefyd a'u hymgorffori er mwyn nodi a mapio ardaloedd o arwyddocâd arbennig o ran tirwedd gwaith haearn diwydiannol. Caiff y rhain eu hadolygu yn y pen draw ym Mlwyddyn Pump i ymgorffori ac ystyried gwybodaeth am ardaloedd echdynnu.

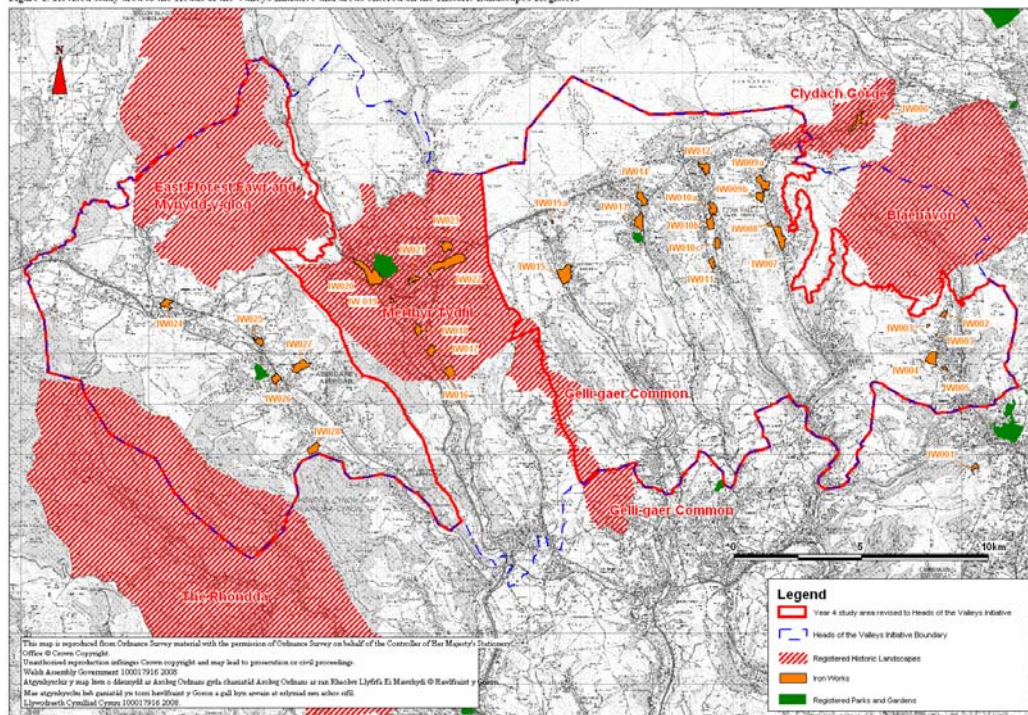
Fel syniad bras, fe ystyriwyd yn betrus y gallai nodweddion echdynnol hysbys a ganfuwyd mewn ardaloedd echdynnol cyffredinol a gysylltir gan dramffordd neu sy'n agos at ardaloedd gwaith haearn craidd, fod yn gysylltiedig â gwaith haearn. O ganlyniad, ystyrir bod 124 o'r 351 o safleoedd echdynnu a nodwyd yn ardal yr astudiaeth o chwiliadau cychwynnol o'r Cofnod Amgylchedd Hanesyddol yn gysylltiedig yn uniongyrchol neu'n anuniongyrchol â gwaith haearn, ac yn yr un modd bod o leiaf 184 o'r 294 o gofrestri Cofnod Henebion Cenedlaethol yn gysylltiedig â gwaith haearn. Nodwyd 66 o ddiddordebau pellach, gan gynnwys lefelau, glofeydd, pyllau glo, gweithfeydd bro a gweithfeydd drifft o'r Tabl Mwyngloddiau (rhestr Davies/Godsall) a gyflwynir mewn Atodiad yng nghyhoeddiad Cymdeithas Hanes Cwm Cynon, Cynon Coal (Cymdeithas Hanes Cwm Cynon 2001 Atodiad A 199-244).

Nodwyd ardaloedd echdynnol o'r mapiau OS argraffiad 1^{af} ac fe'u mapiwyd mewn fformat polygon digidol; cafodd 156 o ardaloedd polygon o feintiau amrywiol eu nodi a'u gwneud yn destun mapio digidol cyflym. O'r rhain, nodwyd ymhellach fod 119 o'r rhain yn gysylltiedig efallai â gwaith haearn oherwydd agosrwydd a chysylltiadau tramffordd/rheilffordd; mireiniwyd y gwaith o fapio'r ardaloedd hyn yn ddigidol ymhellach wedyn i adlewyrchu ffiniau'n gywir ar y mapiau OS argraffiad 1^{af}. O

ystyried cyfyngiadau amser, defnyddiwyd ymagwedd dirwedd gan nodi ardaloedd yn hytrach na nodweddion unigol ar wahân fel data pwynt.

Mae canlyniadau astudiaeth Blwyddyn Pedwar yn nodi, er gwaethaf rhai colledion cyfan, fod ardal sylweddol o dirweddau echdynnol gwaith haearn posibl yn goroesi yn ardal yr astudiaeth. Mae mwyafrif yr ardaloedd echdynnol sy'n gysylltiedig efallai â gwaith haearn wedi cadw rhwng 25% a 100% o'u hardaloedd gwreiddiol, tirweddau â llawer iawn o ardaloedd a allai fod yn arwyddocaol yn cyfateb (gan adlewyrchu buddiannau gwarchoddedig a buddiannau perthnasol eraill a nodwyd).

Figure 1. Revised study area to the Heads of the Valleys Initiative and areas entered on the Historic Landscapes Registers



Ardal Astudiaeth Ddiwygiedig Blwyddyn Pedwar Gwaith Haearn

Mae adroddiad Blwyddyn Pedwar yn nodi canlyniadau'r prosiect, gydag adran yn diffinio'r nodau a'r fethodoleg. Mae hefyd yn crynhoi'r bygythion hysbys a phosibl ac yn darparu argymhellion cyffredinol ac yn sefydlu blaenoriaethau rheoli/cadwraeth. Cyflwynwyd yr adroddiad mewn modd y gellir ystyried uwchraddio gwybodaeth drwy gyfrwng system gwybodaeth ddaearyddol. Mae hyn yn gallu storio, trin, dadansoddi, ymgynghori, cyflwyno a diwygio gwybodaeth yn y dyfodol. Cymhwysio Technoleg Gwybodaeth Soffistigedig oedd un o gydrannau pwysicaf y prosiect hwn felly ac mae gwaith y flwyddyn gyfredol yn cyfrannu at gynhyrchu model digidol dynamig ac amlhaenog ar gyfer ardal(oedd) yr astudiaeth.

Fodd bynnag, mae'r canlyniadau'n nodi posibilrwydd goroesi digonol ar gyfer dealltwriaeth o'r ardaloedd echdynnu cysylltiedig â gwaith haearn, a bod angen mwy o waith maes manwl i gadarnhau goroesiad a gwerth yr adnodd sydd wedi goroesi, wedi'i gefnogi gan waith dogfenol priodol. Y bwriad yw gwirio'r adnodd posibl a nodwyd yn y maes ym Mlynnyddoedd Pump a Chwech.

Mae lefel yr astudiaethau neu'r arolygon sydd ar gael a wnaethpwyd ar gyfer ardaloedd echdynnol yn isel yn gyffredinol ac eithrio ardaloedd ym Merthyr Tudful, Blaenafon, a Bryn Mawr (Nant-y-glo) a'r cyffiniau, lle mae gwaith arolwg dwys ond daearyddol gyfyngedig wedi arwain at wyrdroi'r cofnod er enghraifft. Mae'n debygol iawn y byddai arolwg manwl ychwanegol yn cael canlyniadau tebyg yn rhywle arall. Argymhellir gwaith dogfenol manylach ac arolwg maes wedi'i dargedu gyda'r nod o

gynyddu lefel y wybodaeth am yr adnodd ac yn benodol canfod ei gyflwr, darparu hanes datblygiadol os oes modd, ac ymdrechu i gadarnhau cysylltiadau.

Gwnaethpwyd yr argymhellion canlynol ar gyfer gwaith archeolegol pellach:

- Cynnal adolygiad manwl o ffynonellau dogfennol a chartograffig sydd ar gael, gan gynnwys atchweliad map, i gynyddu'r wybodaeth fanwl sydd ar gael am y tirweddau echdynnol canlynol: Dyffryn Dwyreiniol (Cwm Sychan a Chwm Ffrwd); Nant-y-glo ac Ebwy fach; Sirhywi a Thredegar; Rhymni; Cynon gyda Dâr ac Aman; ac ardaloedd dyffryn Cendl a Glyn Ebwy.
- Cynnal ymweliadau safle i lywio disgrifiadau safle ac asesu cyflwr yr adnodd yn fanwl ar yr ardaloedd echdynnol canlynol: Dyffryn Dwyreiniol (Cwm Sychan a Chwm Ffrwd); Nant-y-glo ac Ebwy fach; Sirhywi a Thredegar; Rhymni; Cynon gyda Dâr ac Aman; ac ardaloedd dyffryn Cendl a Glyn Ebwy fel y nodwyd.
- Cynhyrchu argymhellion rheoli a chadwraeth manwl (yn seiliedig ar yr uchod).
- Cynhyrchu argymhellion gwarchod (yn ôl yr angen)
- Cynnal arolygon topograffig a chofnodion manwl (yn ôl yr angen)

GGAT 88 Ysgafell Fawn Uchaf Traeth Cynffig

Gwnaeth amodau gwaddodol Traeth Cynffig ar ddechrau 2007 ddatgelu dwy ysgafell fawn. Roedd yr isaf ohonynt eisoes wedi'i phlotio o ffotograffau awyrol yn rhan o'r arolwg rhynglanwol o Fae Abertawe a ariennir gan Cadw (Nayling 1998). Roedd yr ysgafell uchaf, nad oedd wedi'i chofnodi erioed o'r blaen, yn gysylltiedig â nifer o nodweddion stanc a phlanc, ac mewn mannau roedd ynddi wasgnodau carnau anifeiliaid, gan gynnwys gwartheg.

Arolygwyd graddau'r ysgafell fawn hon gyda gorsaf gyfan ar ddiwedd blwyddyn ariannol 2006-2007, a chynhaliwyd arolwg ffotograffig o'r argraffiadau gorau. Yn 2007-2008, cafodd yr arolwg ei blotio ac fe gafodd y ffotomosaig o'r argraffiadau ei integreiddio gydag ef.

Astudwyd y tri stanc y bu'n bosibl eu hadfer o aliniad ar y traeth a chafwyd dyddiadau radiocarbon o ddau ohonynt. Roedd yr holl stanciau o bren crwn, dau wedi'u gweithio i bwyntiau cŷn ac arwyddion eu bod wedi'u gyrru i mewn i'r ddaear, a'r trydydd wedi'i weithio i bwynt lletem. Roedd gan un o'r stanciau a anfonwyd ar gyfer dyddio radiocarbon oedran radiocarbon confensiynol o $3150^{+/-}60$ BP (Beta-242043); pan gaiff ei raddnodi i 2 Sigma mae hyn yn rhoi amrediad dyddiadau o Cal BC 1520 i 1300. Roedd gan y llall oedran radiocarbon confensiynol o $3060^{+/-}70$ BP (Beta-242044), Cal BC 1460 i 1120, pan gaiff ei raddnodi i 2 Sigma. Mae'r ddau'n perthyn felly i'r Oes Efydd, ac mae natur linellol eu cynllun yn awgrymu rhyw fath o strwythur llinellol, fel ffens, llwybr neu fagl bysgod. Bydd gwybodaeth bellach am y safle hwn ar gael pan brosesir y sampl amgylcheddol, ac wedyn caiff y safle ei gyhoeddi.

Nayling, N, 1998, *Swansea Bay intertidal survey*. Adroddiad GGAT heb ei gyhoeddi rhif 98/059

GGAT 89 Prosiect Cwmpasu Cyn-ganoloesol

Diben y prosiect hwn oedd asesu'r data sydd ar y Cofnod Amgylchedd Hanesyddol i weld pa gategoriâu safle cyn yr Oesoedd Canol y dylid ac y gellid eu hasesu'n ymarferol cyn rhoi deddfwriaeth Gwarchod Treftadaeth arfaethedig ar waith.

Lluniwyd cronfa ddata o 3,906 o safleoedd, a oedd yn cynnwys pob safle o'r cyfnodau cynhanesyddol a Rhufeinig, o wybodaeth a gafwyd o'r Cofnod Amgylchedd

Hanesyddol, yn ogystal â 2,125 o safleoedd pellach lle categoriwyd bod y cyfnod yn anhysbys. Cafodd cofnodion â Chyfeirnod Grid Cenedlaethol (NGR) o dan chwe ffigur eu gwaredu wedyn, gan nad oes unrhyw siawns resymol o allu eu lleoli, a gwaredwyd hefyd safleoedd a gofnodwyd ar ardaloedd yr adeiladwyd drostynt erbyn hyn. Gwaredwyd hefyd yr holl safleoedd hynny a aseswyd mewn prosiectau asesu blaenorol a arweiniwyd gan fygythiad ac a ariannwyd gan Cadw, ymweliadau fferm Tir Gofal (HE2) neu yn ystod yr arolwg cerdded ar gyfer prosiectau a ariennir gan ddatblygwyr, ynghyd â safleoedd yng Nghwningar Merthyr Mawr, y mae rhan fawr ohono eisoes wedi'i hamddiffyn yn dda. Archwiliwyd cofnodion y marciwyd eu bod o gyfnod anhysbys ac fe waredwyd y rheini y gellid eu dyddio'n rhesymol i gyfnod diweddarach, ynghyd ag unrhyw safleoedd a oedd yn perthyn i'r categorïau a ddilëwyd o'r cronfeydd data blaenorol. Lle bo'n bosibl priodoli cyfnod i unrhyw un o'r safleoedd sy'n weddill, gwnaethpwyd hyn.

Gan fod proffil safleoedd Canoloesol Cynnar yn debycach i safleoedd cynhanesyddol a Rhufeinig na safleoedd cyfnodau diweddarach, cytunwyd y byddai'n briodol ymdrin â'r rheini ar yr un pryd. Cynhaliwyd ymholiad ar wahân ar gyfer safleoedd y disgrifiwyd eu bod yn perthyn i'r cyfnod Canoloesol Cynnar; roedd 174 o'r rhain. Fel y nodwyd yn y ddogfen archwilio ymchwil rhanbarthol yn 2002 (Evans *et al* 2002), roedd pob safle Canoloesol Cynnar ar y Cofnod Amgylchedd Hanesyddol wedi'i ail-gategoriwyd fel Canoloesol yn y 1990au. Er bod cyfran o safleoedd Canoloesol Cynnar wedi'u dychwelyd bellach i'r disgrifiad cyfnod cywir (yn benodol drwy'r prosiect Safleoedd Eglwysig Canoloesol Cynnar), mae gwallau categoriwyd o hyd, ac nid yw pob safle Canoloesol Cynnar wedi'i restru fel y cyfryw. Gan fod safleoedd eglwysig wedi'u hastudio mewn prosiect ar wahân, fe'u gwaredwyd o'r gronfa ddata gan adael safleoedd seciwlar yn unig, sef cyfanswm o 28.

Arweiniodd hyn at gronfa ddata o 739 o safleoedd gan gynnwys Canoloesol Cynnar, neu 711 o safleoedd ac eithrio Canoloesol Cynnar. Trefnwyd y safleoedd wedyn yn ôl math, ac wedyn fe'u rhoddwyd mewn grwpiau mwy, er mwyn nodi themâu addas i'w hastudio yn y dyfodol. Roedd y rhain yn cynnwys: llociau diamddiffynnol, safleoedd anheddu a chaeau o ddyddiad cynhanesyddol a Rhufeinig; safleoedd milwrol/statws uchel o'r cyfnod Rhufeinig; Safleoedd diwydiannol (Rhufeinig i gyd); Safleoedd angladdol (Rhufeinig i gyd hefyd); Ogofâu a thomennydd sbwriel; Offer ac arfau; Gwrthrychau addurniad personol; Offer y cartref; Arian bath a safleoedd seciwlar Canoloesol Cynnar. Mathau eraill yw Math safle generig, Ecoffeithiau, Mannau Darganfod ac Amrywiol, nad oeddent yn addas i'w hastudio yn eu rhinwedd eu hunain, er bod modd ymgorffori deunydd ohonynt mewn grwpiau eraill. Archwiliwyd pob grŵp wedyn i asesu a oedd yn addas i'w astudio yn rhan o brosiect cymorth grant Cadw, ac archwiliwyd sampl o'r cofnodion i bennu lefel gyfredol y wybodaeth sydd yn y Cofnod Amgylchedd Hanesyddol. Fodd bynnag, ar ôl cyfarwyddyd pellach gan Cadw, gollyngwyd categoriwyd o'r prosiect, ac fe aseswyd safleoedd yn unig i weld a oedd unrhyw bosibilrwydd eu bod yn bwysig yn genedlaethol. Arweiniodd hyn at gronfa ddata o 282 o safleoedd, y teimlwyd ei bod yn werth eu hasesu'n fanwl ymhellach.

Evans, E M, Locock, M, Mackintosh, J, Marvell, A a Maylan N 2002, Agenda ymchwil i Gymru: archwiliad adnodd, de-ddwyrain Cymru. Adroddiad GGAT heb ei gyhoeddi rhif 2002/045

GGAT 90 Goblygiadau Cyflwyno Ceisiadau Cynllunio Electronig ar Wasanaethau Cynllunio Archeolegol yng Nghymru

Mae Llywodraeth Cynulliad Cymru yn cynorthwyo'r Awdurdodau Cynllunio Lleol (ACLLau) ledled Cymru i gyflwyno ffurflenni cais electronig a gosod y ceisiadau sy'n dilyn ar-lein. Un o'r newidiadau sylweddol sy'n deillio o'r datblygiadau hyn yw bod rhai ACLLau bellach yn ystyried peidio ag anfon copïau o'r ceisiadau ynghyd â'u cynlluniau at ymgylgoreion ac yn hytrach maent yn disgwyl iddynt lwytho'r

wybodaeth i lawr o'r we. Roedd y papur hwn yn ystyried yr effaith a gaiff y newid hwn ar yr arfer gwaith cyfredol yn yr adrannau Rheoli Cynllunio Archeolegol yn Ymddiriedolaethau Archeolegol Cymru a pha gyfleoedd a buddion eraill a ddaw yn sgil cyflwyno e-gynllunio, gan ganolbwyntio ar yr ardal y mae'r Ymddiriedolaeth sy'n cynnwys hanner yr awdurdodau cynllunio yng Nghymru yn ymdrin â hi.

Disgwylir i'r ACLlau bennu 80% o geisiadau perchenogion tai cyn pen 8 wythnos; o ganlyniad, mae angen ymatebion arnynt gan yr Ymddiriedolaeth cyn pen 21 diwrnod o anfon eu llythyr ymgynghoriad. Ni fu'r Ymddiriedolaeth yn gallu cyflawni hyn erioed ac ar hyn o bryd ein targed yw ymateb cyn pen 21 diwrnod o gael yr ymgynghoriad. Fodd bynnag, yn aml erbyn i'r cais ymddangos ar restr wythnosol o geisiadau cofrestredig yr ACLlau, mae'r Ymddiriedolaeth wedi nodi rhwystr archeolegol posibl, gofyn am y wybodaeth ychwanegol a'i chael, mae ymateb 21 diwrnod yr Ymddiriedolaeth yn dechrau ar ddechrau'r bumed wythnos ac mae ymateb yr Ymddiriedolaeth yn cyrraedd yr ACLI ar ddiwedd y cyfnod ymgynghori.

Mae e-gynllunio yn gyfle i leihau'n sylweddol y cyfnod rhwng cofrestru cais cynllunio a'r Ymddiriedolaeth yn rhoi cyngor manwl ar effaith y datblygiad arfaethedig ar yr adnodd archeolegol. Bydd hefyd yn rhoi mwy o wybodaeth i'r Ymddiriedolaeth a fydd yn golygu y gellir rhoi cyngor gwaith achos mwy penodol.

Mae pob ACLI bellach yn cynhyrchu ei restr wythnosol o geisiadau cofrestredig mewn ffurf electronig ac mae'r rhain i'w gweld ar y we. Mae hyn wedi cwtogi rhyw wythnos ar amser ymateb cychwynnol yr Ymddiriedolaeth wrth alw cais i mewn.

Y prif wasanaeth y mae ei angen ar yr ACLlau yw rhoi cyngor clir a phriodol mewn ymateb i bob cais, y gellir ei amddiffyn mewn apêl neu ymchwiliad. Er mwyn cyflawni hyn, mae angen cymaint o wybodaeth â phosibl am y cais, ynghyd â'r wybodaeth a roddir gan y Cofnod Amgylchedd Hanesyddol a'r wybodaeth a phrofiad proffesiynol a roir gan Swyddogion Gwasanaeth Cynllunio Archeolegol yr Ymddiriedolaeth.

Ar hyn o bryd, ychydig iawn o wybodaeth mae ACLlau yn ei rhoi i'r Ymddiriedolaeth, sy'n cael ei phennu gan swyddogion unigol. Os cyflwynir e-gynllunio ac os bydd yr holl wybodaeth yn cael ei chyflwyno gan yr ymgeisydd ar-lein, bydd swyddogion yr Ymddiriedolaeth yn gallu llwytho'r wybodaeth sydd ei hangen arnynt i lawr i roi'r cyngor priodol i'r ACLI gan sicrhau bod y swyddog cynllunio wedi cael yr holl wybodaeth a bod y cyngor yn gadarn.

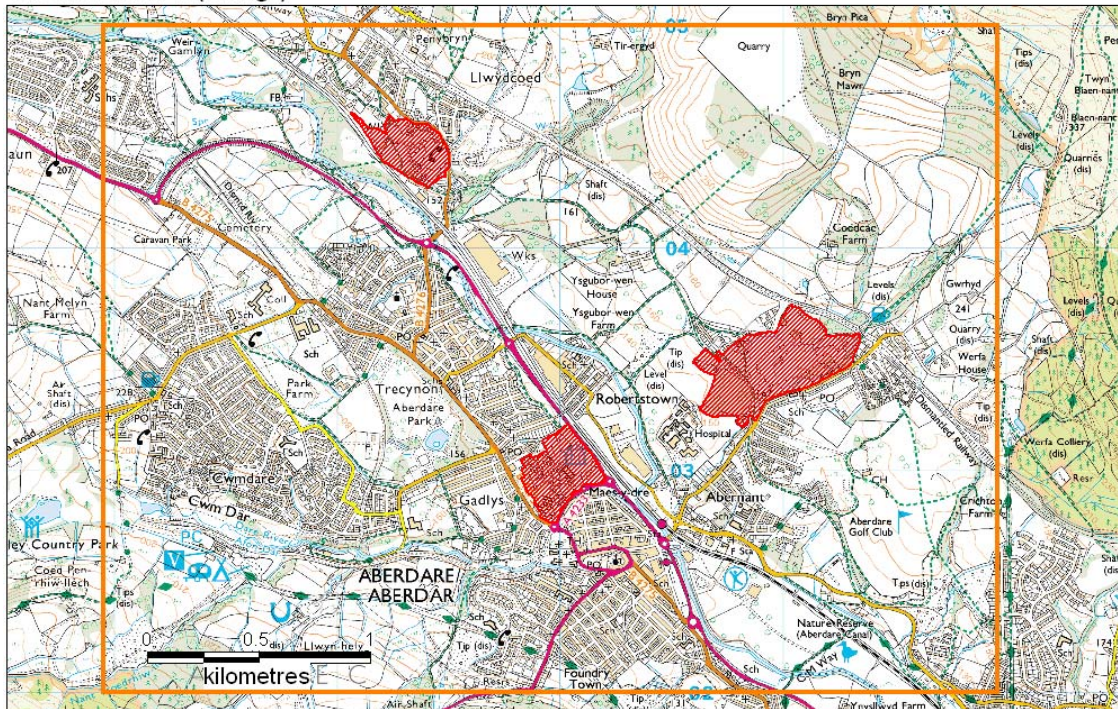
Roedd y papur hefyd yn ystyried datblygiadau e-gynllunio yn y dyfodol a fydd yn galluogi swyddogion yr Ymddiriedolaeth i weld "swyddfa gefn" yr ACLlau, eu systemau a'u cronfeydd data. Bydd hyn yn ei gwneud yn bosibl dod o hyd i geisiadau blaenorol ar gyfer y safle, gwirio adroddiadau swyddogion cynllunio i'r pwyllgor cynllunio, pennu canlyniad ceisiadau ac amodau ynghlwm wrth ganiatâd dilynol a monitro'r modd y gweithredir yr amodau hynny. Bydd hyn yn galluogi'r Ymddiriedolaeth i ddarparu gwasanaeth gwell i'r ACLlau ac amddiffyn yr adnodd archeolegol yn well.

Yn olaf, roedd yr adroddiad yn ystyried yr angen i'r Ymddiriedolaeth wella ei chaledwedd a'i meddalwedd TG cyfredol er mwyn iddi fanteisio ar y mentrau e-gynllunio, ac yn ystyried gwelliannau i'r cronfeydd data ac arferion gwaith cyfredol ac yn awgrymu rhaglen welliannau, rhai ohonynt ar unwaith a rhai ar gyfer y tymor hir.

GGAT 91 Arolwg Trefol Aberdâr

Yn sgil grant o'r gronfa wrth gefn, roedd gwaith yn bosibl i ddechrau asesiad desg, gan gynnwys technegau asesu tirwedd hanesyddol wedi'u mireinio ar gyfer ceisiadau trefol, i egluro datblygiad Aberdâr er mwyn cael man cychwyn i lywio gwelliannau Menter Treftadaeth Treflun. Cwblhawyd y tasgau canlynol:

GIS STUDY AREA (Orange)



This map is based upon Ordnance Survey material with the permission of Ordnance Survey on behalf of the Controller of Her Majesty's Stationary Office © Crown Copyright. Unauthorised reproduction infringes Crown Copyright and may lead to prosecution or civil proceedings. Glamorgan-Gwent Archaeological Trust Ltd 100017916 (2008).
Mae'r map hon yn seiliedig ar ddeunydd ar Arolwg Ordnans gyda chaniatâd Arolwg Ordnans ar ran Rheolwr Llyfrfa Ei Mawrhydi © Hawlfraint y Goron.
Mae atgynhyrchu heb ganiatâd yn torri Hawlfraint y Goron a gall hyn arwain at erlyniad neu achos siŵl.
Glamorgan-Gwent Archaeological Trust Ltd 100017916 (2008).

Cynhyrchu Cronfa Ddata:

O ystyried y nodau a enwyd, ychwanegwyd data'r Cofnod Amgylchedd Hanesyddol ac unrhyw ddata perthnasol a gasglwyd o'r prosiect Tirweddau Gwaith Haearn Diwydiannol De-ddwyrain Cymru parhaus at y gronfa ddata ar ôl gwirio. Roedd ffynonellau'n cynnwys:

- Cofnodion Amgylchedd Hanesyddol (GGATHER, NMR, Cadw)
- Data Tirweddau Gwaith Haearn Diwydiannol De-ddwyrain Cymru

Sefydlwyd y gronfa ddata mewn MS Access a chafwyd y rhestr a chynllun Degwm perthnasol.

ADOLYGIAD O BROSIECTAU CADW EBRILL 2008 – MEDI 2008

GGAT 67 Tir Gofal

Cadwodd yr Ymddiriedolaeth mewn cysylltiad agos â Cadw, rheolwyr Tir Gofal a chynrychiolwyr rhanbarthol.

Mae 9 HE1 wedi'u cwblhau ac un cais tir ychwanegol. Ar hyn o bryd, nid oes unrhyw drefniadau ar waith er mwyn gwneud HE2.

Mae'r Ymddiriedolaeth hefyd wedi prosesu 10 adolygiad pum mlynedd Cyloch 1 o dan y trefniadau newydd ar gyfer yr Is-adran Taliadau Gwledig.

GGAT 80 Tirweddau Gwaith Haearn Diwydiannol De Ddn Cymru (Blwyddyn Pump)

Dros y pedair blynedd diwethaf mae'r prosiect wedi archwilio'r ardaloedd gwaith haearn craidd, y nodwyd 35 ohonynt, eu systemau trafnidiaeth cysylltiedig, systemau dŵr perthnasol a thirweddau echdynnol perthnasol. Oherwydd y cymhlethdod, cydgysylltedd dros amser, a graddfa fawr y systemau rheoli dŵr ac echdynnol yn aml, ymdriniwyd â'r agweddau hyn fesul ardal, nid fesul gwaith haearn. Er mwyn sicrhau bod gwybodaeth ar gael i fenter ddatblygol Blaenau'r Cymoedd, newidiwyd ffocws yr astudiaeth o systemau rheoli dŵr ac echdynnol y gwaith haearn i ganolbwyntio ar yr ardal sy'n cael sylw gan y fenter.

Yn ystod y flwyddyn gyfredol a 2009—2010 mae'r prosiect wedi targedu'r ardaloedd hynny (h.y. ardaloedd echdynnol a draeniad) a ddewiswyd yn ystod blynyddoedd blaenorol fel ardaloedd â'r potensial mwyaf:

- a) Coridor Aberdâr-Hirwaun a'r ardal i'r gogledd o Hirwaun sy'n canolbwyntio ar rannau uchaf Afon Cynon i Benderyn
- b) Ardal yn syth i'r gorllewin o Abersychan sy'n cynnwys Gwaith Haearn Abersychan a'r Farteg a llethrau'r bryniau a dyffrynnoedd cyfagos
- c) Dyffrynnoedd uchaf Sirhywi, Afon Ebwy Fach ac Ebwy a'r cefndeuiddwr i'r gogledd o Ddyffryn Sirhywi o amgylch Trefil, byddai hyn yn cynnwys cyfres o Weithfeydd Haearn sy'n agos at ei gilydd o Nant-y-glo i Sirhywi a'u tirweddau cysylltiedig.

O ganlyniad, cynigiwyd dechrau gwneud gwaith maes a dogfennol manylach yn yr ardal olaf, Ardal c) yn ystod y flwyddyn gyfredol. Mae'r gwaith yn cynnwys astudiaeth lefel fanylach sy'n canolbwyntio ar feysydd cyfyngedig gan gynnwys casglu data cefndir hanesyddol sydd ar gael, atchweliad map manylach, a mapio'n fanwl nodweddion o fapio hanesyddol, a ffotograffau awyrol, yn ogystal â gwaith maes arolwg wedi'i dargedu yn ôl yr angen, a llunio argymhellion rheoli a chynigion amserlennu penodol yn ôl y gofyn.

Yn ystod y flwyddyn gyfredol a chanlynol, bydd atchweliad map manwl o'r ardaloedd diffiniedig a nodir uchod yn elfen bwysig o'r prosiect. Bydd hyn ar ffurf mapio wedi'i dargedu'n fanylach yn seiliedig ar y map OS 25 modfedd argraffiad 1^{af} (Mapio Hanesyddol LANDMARK), a phob math arall o fapio sydd ar gael (h.y. mapiau ystâd a Degwm), ynghyd ag edrych ar ddeunydd ffotograffig awyrol manwl dethol. Bydd elfen o ymweliadau maes a dargedir hefyd yn rhan o'r prosiect yn ystod y flwyddyn hon a'r flwyddyn ganlynol. Mae'r prosiect yn cynnwys archwilio cofnodion sydd gan y Cofnod Amgylchedd Hanesyddol (CAH), a Chofnod Henebion Cenedlaethol (CHC), yn ogystal â data Cadw (ar gyfer Henebion Cofrestredig ac Adeiladau Rhestredig), a

CCGC (ar gyfer data Amgylcheddol), yn ogystal â data sylfaenol (e.e. cofnodion a mapiau yn Archifdy Gwent (AG), Cwmbrân a Llyfrgell Genedlaethol Cymru (LIGC), Aberystwyth) ac eilaidd arall sydd ar gael yn hawdd. Edrychir hefyd ar waith ac erthyglau a ffynonellau eraill mwy cyffredinol, fel sy'n ymarferol. Ni fwriedir gwneud gwaith ymchwil gwreiddiol, ond pe buasai ymagwedd berthnasol a buddiol gan hwn rywbryd yn y dyfodol, nodir hyn.

Dadansoddi Tasgau Hanfodol (Blwyddyn Pump)

1. *Casglu dogfennaeth ddechreuol*
2. *Cynnal gwaith mapio hanesyddol a chynhyrchu mapiau rhwystr ardal manwl diwygiedig*
3. *Adolygu'r data a gasglwyd*
4. *Gwneud arolwg maes*
5. *Paratoi cronfa ddata arolwg maes ac adolygu manylion ardal/safle*
6. *Cynhyrchu a lledaenu adroddiadau*

Ar y pwynt hanner blwyddyn gwnaethpwyd cynnydd o ran casglu data dechreuol (Tasg 1: Wedi cael a phrosesu gwybodaeth ddechreuol CAH, CHC, Cadw a CCGC). Mae'r data CHC wedi'i wirio a'i ddiweddarau mewn perthynas â Coflein ac ymwelwyd ag Aberystwyth i weld gwybodaeth bellach sydd yn y CHC. Aildrefnwyd yr ymweliadau ychwanegol â'r archifdai, h.y., AG, Cwmbrân a LIGC, Aberystwyth, a'r adnodd ffotograffau awyrol yn y Gofrestr Ganolog o Ffotograffau Awyrol yng Nghymru (CRAPW), Caerdydd er mwyn eu cynnal yn ystod y cyfnod Medi 2008 – Rhagfyr 2008, er mwyn ymchwilio i gwestiynau penodol sy'n codi o'r gwaith maes.

O ran y mapio hanesyddol (Tasg 2), cwblhawyd y gwaith mapio manwl wedi'i ddiweddarau ar gyfer nodweddion ac ardaloedd echdynnol/nodweddion rheoli dŵr ychwanegol ar y mapiau Degwm ac OS argraffiad 1^{af}. Nodwyd nodweddion ychwanegol a'u mapio yn ôl yr arfer ac mae'r data a gasglwyd wedi'i ddiwygio a'i adolygu. Cynhaliwyd ymweliadau mynediad safle rhagarweiniol ac mae data a gasglwyd wedi'i ddiweddarau'n briodol; o ganlyniad, mae ardaloedd arolwg maes a dargedir yn benodol wedi'u mireinio ymhellach. Dewiswyd cyfanswm o 8 ardal ar gyfer ymweliadau a dargedir, sy'n ardal gyfan o 1,369ha. Lluniwyd hefyd amcanion ymweliadau maes ac fe gynlluniwyd a chynhyrchwyd *proforma* a chronfa ddata yn barod ar gyfer ymweliadau safle (Tasg 3).

Mae'r ymweliadau maes a dargedir (Tasg 4) wedi dechrau eisoes, ac ardal echdynnol helaeth Terasau Clydach, i'r gogledd o Fryn Mawr yw'r ardal gyntaf i'w harchwilio. Mae argraffion cychwynnol yn galonogol gyda'r ymweliad maes yn cadarnhau bod yr ardal hon yn cynnwys olion echdynnol wedi'u diogelu'n dda o arwyddocâd cenedlaethol. Y gobaith yw cwblhau mwyafrif yr ymweliadau maes erbyn mis Tachwedd 2008.

GGAT 89 Aneddiadau Cynhanesyddol a Rhufeinig a safleoedd eraill

Bydd y prosiect hwn yn para dros ddwy flynedd, y flwyddyn gyntaf yn cynnwys rhannau gorllewinol a gogleddol ein hardal, gan gynnwys awdurdodau unedol Blaenau Gwent, Pen-y-bont ar Ogwr, Caerffili, Merthyr Tudful, Castell-nedd, Rhondda Cynon Taf, Abertawe a Thor-faen. Mae'r rhain yn cynnwys y rhan fwyaf o'r uwchdiroedd, a disgwylir y bydd cyfran gymharol uchel o strwythurau carreg wedi goroesi yn y safleoedd a astudir eleni.

Roedd y set ddata a luniwyd y llynedd ar gyfer cyfnod asesu cychwynnol y prosiect hwn yn cynnwys 133 o safleoedd yn yr wyth ardal AU hyn. O archwilio'r wybodaeth yn y Cofnod Amgylchedd Hanesyddol, lleihawyd y rhain i 100. Ers ychwanegu deunydd yn *Rhestr gynnwys* Brycheiniog Comisiwn Brenhinol Henebion Cymru nad oedd wedi'i gynnwys o'r blaen yn y Cofnod Amgylchedd Hanesyddol, mae'r nifer

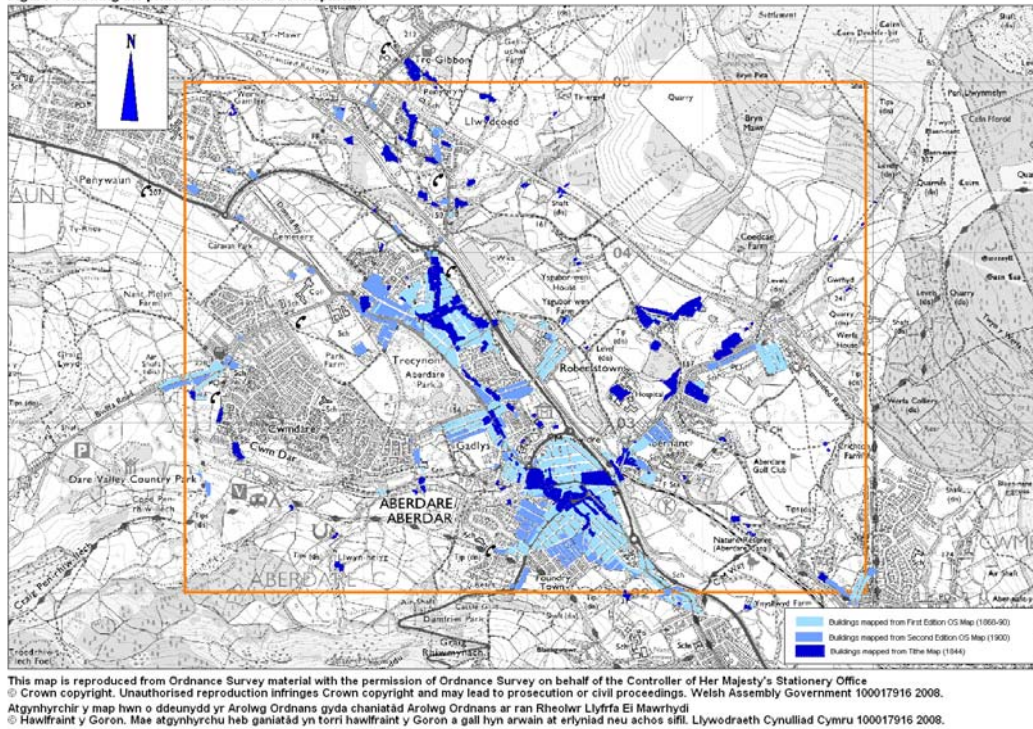
wedi cynyddu ychydig eto (er ei bod yn hysbys bellach o waith maes fod rhai o'r safleoedd newydd amlwg yn rhifau PRN presennol a gofnodwyd mewn gan ddefnyddio Cyfeirnod Grid Cenedlaethol gwahanol). Cofnodwyd ar y Cofnod Amgylchedd Hanesyddol fod deunaw safle wedi'u nodi ar ffotograffau awyr, ond heb ddigon o wybodaeth i'w hasesu'n briodol. Archwiliwyd y ffotograffau'n briodol yn y Gofrestrfa Ganolog, ac o ganlyniad mae wyth wedi'u hepgor naill ai gan eu bod wedi'u dinistrio neu gan nad ydynt yn perthyn i gylch gwaith yr arolwg. Mewn wyth safle, roedd y wybodaeth o'r ffotograffau awyr gystal fod copïau wedi'u cael ar gyfer plotio. Gwelwyd 278 o ffotograffau i gyd. Nodwyd bod gan 70 o safleoedd bosibilrwydd ar gyfer ymweliadau maes. Dechreuwyd y gwaith o nodi perchenogion a gwneud gwaith maes. Mae rhai o'r safleoedd yr ymwelwyd â hwy hyd yma wedi cadw'n dda iawn ac fe allent fod o bwysigrwydd cenedlaethol.

GGAT 91 Arolwg Trefol Aberdâr

Roedd y prosiect hwn, a ddechreuodd tua diwedd 2007—2008, yn asesiad desg gan gynnwys technegau asesu tirwedd hanesyddol wedi'u mireinio ar gyfer ceisiadau trefol i egluro datblygiad Aberdâr er mwyn darparu gwaelodlin i lywio gwelliannau Menter Treftadaeth Treflun.

Mae Aberdâr a'i haneddiadau dibynnol Trecynon, Tresalem, Cwmdâr ac Abernant yn ffurfio tirwedd drefol ddiwydiannol bwysig a gafodd ei chreu o ganlyniad i'r chwyldro diwydiannol. O'i gwreiddiau gwledig cychwynnol, roedd datblygiad trefol Aberdâr yn gysylltiedig â'r ymchwydd mewn cynhyrchu haearn o ddechrau'r 19^{eg} ganrif ac wedi'i ysgogi gan welliannau technoleg a chysylltiadau trafniadaeth, sef y rhwydweithiau camlas a rheilffordd, fel tramffordd Tappenden a oedd yn weithredol ym 1805, a Chamlas Aberdâr a gwblhawyd ym 1812. Erbyn dechrau'r 19^{eg} ganrif roedd aneddiadau arwahanol wedi ymddangos o amgylch y gwaith haearn yn y Gadlys (1827-1876), Llwydcoed (1800-1875) ac Abernant (1801-1875), gyda phoblogaeth Aberdâr yn cynyddu dros ddwywaith a hanner rhwng 1801 a 1831. Gwnaeth twf y diwydiant glo o ganol y 19^{eg} ganrif, yn sgil suddo pyllau newydd a dyfnach, feithrin ehangiad trefol parhaus.

Figure 5 showing the phases of historical development



Datblygiad Aberdâr fel y profir gan fapio hanesyddol wedi'i droshaenu mewn System Gwybodaeth Ddaearyddol

Mae llawer o'r tai hŷn yn yr ardal yn gysylltiedig â darparu tai ar gyfer gweithwyr haearn, ond o'r 1840au mewnfudodd llawer i weithio yn niwydiant glo cynyddol yr ardal, ac fe gynyddodd poblogaeth yr ardal ymhellach gan godi o 3,532 o breswylwyr ym 1841 i 14,998 ym 1851 (32.6%). Ychwanegodd hyn at yr angen am dai ychwanegol. Y canlyniad oedd ehangiad trefol parhaus y cymunedau sefydledig a chreu cymunedau newydd, er enghraifft y rheini a sefydlwyd yng Nghwmdâr. Pan ddaeth cynhyrchiant haearn i ben i bob pwrpas erbyn diwedd y 1870au ledled llawer o ardal Blaenau'r Cymoedd, cyflogaeth yn niwydiant glo'r ardal a wnaeth glustogi a hyd yn oed gwrthdroi dirywiad a oedd ar ddod yn y boblogaeth. O ganlyniad mae'n debyg bod datblygiad trefol wedi parhau yn Aberdâr a'r cyffiniau i ganol yr ugeinfed ganrif o leiaf.

Nod cyffredinol y prosiect hwn oedd darparu fframwaith amgylchedd hanesyddol gwybodus ar gyfer datblygiad cynaliadwy yng nghyd-destun ehangach adfywio gan ddefnyddio ymagwedd fethodolegol a ddatblygwyd yn flaenorol ac a fireiniwyd wedyn ar gyfer pennu nodweddion trefol.

Ystyrir y gallai gwaith adfywio o dan fentrau megis Menter Blaenau'r Cymoedd roi budd sylweddol i gymuned Aberdâr, gan sicrhau nad yw buddiannau treftadaeth yn cael eu cyfaddawdu ond yn hytrach eu diogelu a'u cryfhau. Roedd y prosiect, a gynhaliwyd ar gyfer ardal yr astudiaeth a ddangosir isod, yn rhoi cyfle i ymchwilio, casglu a dadansoddi data ar gymeriad a ffabrig trefol hanesyddol Aberdâr. Y gobaith yw y bydd y data dechreuol canlyniadol yn cyfrannu at brosiectau sy'n cael eu meithrin gan fentrau o'r fath.

Cyfrannodd yr Ymddiriedolaeth mewn perthynas â Dadansoddiad Archeolegol a Thopograffaid a Chreu System Gwybodaeth Ddaearyddol gyfer ardal yr astudiaeth. I'r perwyl hwn cwblhaodd yr Ymddiriedolaeth yr elfennau canlynol o'r ymarfer pennu nodweddion yn y flwyddyn ariannol gyffredol:

- Y disgrifiad o ddatblygiad hanesyddol a thopograffeg, yn bennaf ymarfer bwrdd gwaith a mapio gan gynnwys nodi a mapio cydrannau hanesyddol sydd wedi goroesi gan gynnwys safleoedd dynodedig (Henebion Cofrestredig ac Adeiladau Rhestredig), ac adeiladau a lleiniau hanesyddol eraill (yn seiliedig ar ddyddiad OS 2^{il} argraffiad)
- Nodi potensial archeolegol (casglu a chyfosod data)
- Llunio adroddiad cryno a pharatoi gwaith mapio System Gwybodaeth Ddaearyddol.

Dyma'r tasgau a gwblhawyd yn ystod y Flwyddyn 2008—09:

- Mapio data System Gwybodaeth Ddaearyddol: cafodd y data System Gwybodaeth Ddaearyddol a dynnwyd yn ystod 2007—08 ei blotio mewn haenau MAPInfo fel data pwynt ac fel polynodweddion lle bo digon o wybodaeth (data polylinell a pholygon). Yn ogystal, cynhyrwyd gwaith mapio topograffig a chyfnodol o ddatblygiad trefol o ffynonellau cartograffig hanesyddol (mapiau Degwm, OS argraffiad 1^{af} ac 2^{il} argraffiad) mewn Haenau MapInfo fel data pwynt a pholygon.
- Llunio adroddiad cryno.

Cyflwynwyd y canfyddiadau yn Sioe Aberdâr ym mis Mehefin 2008. Denodd yr arddangosiad nifer fawr a dangoswyd diddordeb sylweddol yn y prosiect, gyda thua 50 o bobl yn gweld yr arddangosiad, a thua 20 ohonynt yn gofyn cwestiynau penodol.

GGAT 93 Cloddiad ac Arolwg Lloc a Safle Rhufeinig Church Hill

Mae cloddiad ac arolwg Church Hill yn brosiect a gynhelir ar y cyd ag Adran Clasuron, Hanes yr Hen Fyd ac Eifftoleg Prifysgol Abertawe a Sefydliad Brenhinol De Cymru (Cyfeillion Amgueddfa Abertawe). Digwyddodd y gwaith maes ar gyfer y prosiect hwn dros dair wythnos ar ddiwedd mis Mehefin a hanner cyntaf mis Gorffennaf. Bu 13 o fyfyrwyr a dau ddarlithydd yn cymryd rhan o'r brifysgol. Roedd cyfraniad Sefydliad Brenhinol De Cymru'n cynnwys presenoldeb achlysurol staff a enwyd; mynychodd gwirfoddolwr o dan nawdd y Sefydliad.

Ar ôl clirio llystyfiant a oedd wedi tyfu ers i'r Comisiwn Coedwigaeth glirio'r safle yn y gwanwyn, gosodwyd dwy ffos. Y bwriad oedd torri un ffos 2x30m ar draws clawdd y lloc i'r tu mewn, ac un 2x20m yn ardal y canfyddiadau Rhufeinig i'r de o'r lloc, ond roedd coed a bonion yn atal hyn. Roedd Ffos 1, y tu allan i'r lloc yn 2x19m, roedd Ffos 2 dros y clawdd yn 2x10m, ac ar ôl trafod â Cadw fe dorwyd trydedd ffos, Ffos 3, hefyd 2x10m, yn y tu mewn.

Roedd Ffos 1 yn rhedeg dwyrain-gorllewin, gyda'i phen dwyreiniol yn croestorri'r llwybr. Darganfuwyd wal yn rhedeg gogledd-de, 2m o ben dwyreiniol y ffos ac yn rhannol ar linell y ffos. Roedd yn 0.60m o led ac wedi goroesi un cwrs uwchlaw'r sylfaen, wedi'i adeiladu o flociau calchfaen gydag wyneb wedi'i wneud yn dda ar yr ochr ddwyreiniol, ond gyda'r ochr orllewinol yn yr un blociau rwbel llai yn graidd. Roedd yn ymddangos nad oedd wedi cael unrhyw ddifrod o gerbydau'n mynd ar hyd y llwybr. Roedd dyddodyn rwbel i'r gorllewin o'r wal hwn yn gorchuddio wyneb cobls, ond nid oedd i'w weld yn ymestyn yr holl ffordd i ben gorllewinol y ffos, ond roedd rhwystrau amser yn atal rhag datgelu popeth ond rhan fechan. Cynhaliwyd cloddiad mwy helaeth i ddwyrain y wal. Yma roedd y rwbel cyfatebol yn gorwedd dros ddyddodyn rhydd yn cynnwys cynhyrchion hylogiad, o ryw broses ddiwydiannol i bob tebyg, a oedd wedyn yn gorwedd dros haen o glai wedi'i losgi'n goch a melyn. Nodwyd darnau bach o glai melyn heb ei losgi wrth ymyl y rhan ddwyreiniol.

Torrwyd Ffos 2 i gyfeiriad gogledd-de drwy'r clawdd ar ochr ddeheuol y lloc lle bo'r llwybr yn rhedeg ar ei draws. Eto, dangoswyd mai prin oedd y difrod roedd y traffig cerbydau wedi'i wneud i'r archeoleg. Roedd y clawdd tua 4m o led a hyd at 0.7m o uchder. Fe'i hadeiladwyd o flociau rwbel mawr a osodwyd fel wyneb gyda chraidd rwbel mewnol, a llinell o flociau rwbel wedi'u gosod yn rheolaidd i lawr y canol. Ryw 2.5m i'r de, roedd sylfaen debygol, hefyd o gerrig maes mawr heb eu torri tua 0.8-1.0m o led. Roedd yr ardal rhyngddynt yn cynnwys llenwad rhydd o rwbel a phridd ynghyd â blociau mwy o'r wal yn gorwedd dros haen o glai. Ar droed ddeheuol, allanol y dyddodion clawdd hyn roedd dyddodyn sbwriel gan gynnwys llawer iawn o gregyn wystrys, ond ni ellid egluro'r berthynas rhwng y ddau yn yr amser a oedd ar gael ar gyfer y cloddiad.

Roedd Ffos 3 a oedd yn rhedeg i gyfeiriad gogledd orllewin-de ddwyrain yn y tu mewn yn cynnwys ychydig iawn o wybodaeth strwythurol. Nodwyd wyneb cobls tameidiog, ond nid oedd hwn yn ymestyn yr holl ffordd i'r pen gogledd-orllewinol, a oedd yn cynnwys dim ond dyddodyn tameidiog o rwbel mewn matrices clai meddal tebyg fel y nodwyd ym mhen gorllewinol Ffos 1.

Roedd yr holl ganfyddiadau y gellir eu dyddio a gafodd eu hadfer o'r holl ffosydd yn Rhufeinig. Roedd yr amrywiaeth o grochenwaith yn perthyn yn bennaf i'r 2^{il}-3^{edd} ganrif, gan nodi dim ond ychydig o ffurfiau diweddarach; roedd yn cynnwys llestri Samiaidd yn ogystal â llestri cwrs. Mae'r ffaith bod crochenwaith yn y clawdd yn dangos ei bod yn rhaid iddo gael ei adeiladu yn y cyfnod Rhufeinig neu wedyn, ac felly nid yw'n ymddangos bod y safle'n un lle parhaodd anheddiad y cyfnod Rhufeinig mewn ac o amgylch lloc cynhanesyddol diweddarach. Darganfuwyd ambell ddarn o aloi copr a haearn, ond dim darnau arian. Canfuwyd brics a theils yn aml, ac roedd rhai darnau o *opus signinum*. Roedd esgyrn anifeiliaid wedi cadw'n dda.

Roedd yr arolwg topograffig yn dangos y lloc ar godiad, ynghyd â'r dopograffeg y tu mewn a'r tu allan. Roedd hefyd yn nodi i ba raddau roedd y llwybr presennol a'i ragflaenwyr wedi treiddio islaw wyneb y ddaear bresennol. Nid oedd yn bosibl clymu'r arolwg wrth unrhyw bwyntiau sefydlog oherwydd y diffyg gwelededd drwy'r canopi coed. Y gobaith yw y gellir gwneud hyn ar ôl i'r dail gwympo. Bydd ôl-gloddiad yn cael ei gynnal hefyd yn ystod tymor yr hydref y brifysgol.

BLAENRAGLEN HYDREF 2008 – MAWRTH 2009

GGAT 61 Pennu Nodweddion Tirwedd Hanesyddol

Mae prosiect eleni'n cynnwys y tasgau canlynol:

1. Cyfieithu testunau tirwedd hanesyddol Llancarfan, Bro Morgannwg a'u gosod ar wefan yr Ymddiriedolaeth erbyn diwedd 2008 (tudalennau Cadw)
2. Cyfieithu testunau tirwedd hanesyddol Dyffryn Gwy Isaf a'u gosod ar wefan yr Ymddiriedolaeth erbyn diwedd 2008 (tudalennau Cadw)
3. Cyfieithu ac argraffu taflenni ar gyfer tirwedd hanesyddol Llancarfan, Bro Morgannwg a thirwedd hanesyddol Dyffryn Gwy Isaf (GGAT 1).

Trefnwyd bod y gwaith hwn yn cael ei gwblhau yn ail hanner blwyddyn ariannol 2008—2009.

GGAT 67 Tir Gofal

Ar hyn o bryd, mae 30 o geisiadau HE1 i'w cwblhau ym mlwyddyn ariannol gyfredol 2008-2009; mae'r rhain yn cynnwys un dwbl ac un triphlyg

GGAT 80 Tirweddau Gwaith Haearn Diwydiannol De Ddn Cymru (Blwyddyn Pump)

Ar ôl cwblhau ymweliadau maes a dargedir, adolygu gwybodaeth safle, a chwblhau cronfa ddata o ymweliadau maes, bydd adroddiad blwyddyn y prosiect yn cael ei lunio a'i ledaenu.

GGAT 89 Aneddiadau Cynhanesyddol a Rhufeinig a safleoedd eraill

Ar ôl cwblhau ymweliadau maes bydd adroddiad prosiect y flwyddyn gyntaf yn cael ei lunio.

GGAT 93 Cloddiad ac Arolwg Lloc a Safle Rhufeinig Church Hill

Dylid cwblhau'r gwaith o brosesu canfyddiadau a data safle arall o gloddiad Church Hill gan arwain at naratif cloddiad ac adroddiad prosiect yn hydref 2008.

CONTRACTAU GWYDDONOL A ARIENNIR GAN CADW

Yn 2007—2008 ceisiwyd cyngor ynghylch samplu paleoamgylcheddol o ran cofnodi a samplu gwaith yng Nghynffig (GGAT 88). Cafodd samplau paleoamgylcheddol a gafwyd o'r cloddiadau prawf a gynhaliwyd yn Norton a Church Farm (GGAT 72) eu dadansoddi, ar ôl asesiad, a lluniwyd adroddiadau. Mae manylion cryno i'w gweld yn y disgrifiad o'r prosiect yn gynharach yn yr adolygiad hwn.

ADOLYGIAD ÔL-GLODDIAD A CHYHOEDDI

Gwnaethpwyd gwaith ôl-gloddiad ar y safleoedd yn yr As Fawr a Norton. Bydd yr ail yn cael ei gyhoeddi ochr yn ochr â chanlyniadau o gloddiad o safle tebyg yn yr un ardal yn Chwarel Ewenni, bwriedir cyhoeddi gwaith y cyntaf yn *Archaeology in Wales* yn 2010.

Adroddiadau 'deunydd darllen anfasnachol' am waith cymorth grant

Mae'r gronfa ddata o'r holl adroddiadau deunydd darllen anfasnachol a luniwyd ar gyfer Cadw: Henebion Cymru wedi cael ei chynnal ac mae copi wedi'i gyflenwi i'r Arolygiaeth. Anfonir diweddariad ar ôl y cyfarfod Adolygiad Hanner Blwyddyn. Yn y flwyddyn flaenorol lluniwyd yr adroddiadau canlynol:-

Asesiad o safleoedd sy'n dyddio cyn y Canol Oesoedd, gydag argymhellion ar gyfer prosiectau yn y dyfodol Adroddiad GGAT Rhif 2007/069

Pennu Nodweddion Tirwedd Hanesyddol Llancarfan rhan 1 a 2 Adroddiad GGAT Rhif 2008/007

Tirweddau Gwaith Haearn Diwydiannol De-ddwyrain Cymru: Ardaloedd Echdynnu Blwyddyn 4 Adroddiad GGAT Rhif 2008/014

Ysgafell fawn uchaf Traeth Cynffig: Adroddiad am yr arolwg a gynhaliwyd yn 2007 Adroddiad GGAT Rhif 2008/015

Goblygiadau Cyflwyno Ceisiadau Cynllunio Electronig ar Wasanaethau Cynllunio Archeolegol yng Nghymru Adroddiad GGAT Rhif 2008/019

Arolwg a Chloddiad Angladdol a Defodol Cynhanesyddol: dadansoddiad ac adroddiad ôl-gloddiad Adroddiad GGAT Rhif 2008/027

Pennu Nodweddion Tirwedd Hanesyddol Dyffryn Gwy Isaf rhan 1 a 2 Adroddiad GGAT Rhif 2008/043

