

## **CYNNWYS**

<b>ADOLYGIAD O BROSIECTAU CADW EBRILL 2004—MAWRTH 2005</b>		<b>2</b>
YAMG 1	Gwasanaethau Rheoli Treftadaeth Ranbarthol	2
YAMG 43	Gwasanaethau Cynllunio Archaeolegol Rhanbarthol	9
YAMG 61	Nodweddu Tirwedd Hanesyddol	11
YAMG 67	Tir Gofal	12
YAMG 72	Safleoedd Angladdol a Defodol Cynhanesyddol	12
YAMG 73	Safleoedd Eglwysig y Canoloesoedd Cynnar	13
YAMG 75	Ficysau a Ffyrdd Rhufeinig	14
YAMG 76	Glannau Trefol	16
YAMG 78	Llociau Amddiffynnol Cynhanesyddol	22
YAMG 79	Agenda Ymchwil Amgylchion Caerllion	23
YAMG 80	Gweithfeydd Haearn De Ddwyrain Cymru	25
<b>ADOLYGIAD O BROSIECTAU CADW EBRILL 2005—MEDI 2006</b>		<b>27</b>
YAMG 61 27	Nodweddu Tirwedd Hanesyddol	
YAMG 67	Tir Gofal	27
YAMG 72	Safleoedd Angladdol a Defodol Cynhanesyddol	28
YAMG 75	Ficysau a Ffyrdd Rhufeinig	28
YAMG 76	Glannau Trefol	29
YAMG 78	Llociau Amddiffynnol Cynhanesyddol	29
YAMG 80	Gweithfeydd Haearn De Ddwyrain Cymru	29
YAMG 81	Ffesydd Croesgrib	31
<b>CYTUNDEBAU GWYDDONOL A ARIENNIR GAN CADW</b>		<b>32</b>
<b>ADOLYGIAD ÔL-GLODDIO A CHYHOEDDI</b>		<b>32</b>
Llenyddiaeth Lwyd		32
<b>RHAGLEN Y DYFODOL HYDREF 2005—MAWRTH 2006</b>		<b>34</b>
YAMG 1	Gwasanaethau Rheoli Treftadaeth Ranbarthol	34
YAMG 43	Gwasanaethau Cynllunio Archaeolegol Rhanbarthol	34
YAMG 61 34	Nodweddu Tirwedd Hanesyddol	
YAMG 67	Tir Gofal	34
YAMG 75	Ficysau a Ffyrdd Rhufeinig	35
YAMG 76	Glannau Trefol	35
YAMG 78	Llociau Amddiffynnol Cynhanesyddol	35
YAMG 80	Gweithfeydd Haearn De Ddwyrain Cymru	35
YAMG 83	Ffesydd Croesgrib	35

# ADOLYGIAD O BROSIECTAU CADW EBRILL 2004—MAWRTH 2005

## ***YAMG 1 Rheoli Treftadaeth***

Mae'r Ymddiriedolaeth wedi parhau i weithio gyda Cadw yn darparu gwybodaeth a chyngor er mwyn gwella'r ddealltwriaeth o bwysigrwydd yr amgylchedd hanesyddol fel ffactor sy'n cyfrannu'n sylweddol at wella safon byw a safon lleoedd yn Ne Ddwyrain Cymru.

Mae'r fanyleb waith Rheoli Treftadaeth y cytunwyd arni rhwng Cadw ac Ymddiriedolaethau Archaeolegol Cymru yn cydnabod un deg naw maes craidd o weithgarwch; yn ychwanegol at hyn mae'r Ymddiriedolaeth wedi ymgymryd â rhai mentrau penodol.

### ***Gwybodaeth mewn ymateb i geisiadau gan Cadw yn cynnwys data i gefnogi prosiectau, yn enwedig y Rhaglen Wella Cofrestru***

Parhaodd yr Ymddiriedolaeth i ddarparu gwybodaeth a data i Cadw yn cefnogi prosiectau a'r rhaglen wella cofrestru.

### ***Gwybodaeth CCS (SMR) i ymholiadau yn unol â 'Canllawiau Mynediad a Chodi Tâl' yn Ymddiriedolaeth (ar wahân i baragraff 11)***

Darparodd Adran Rheoli Treftadaeth yr Ymddiriedolaeth wybodaeth a chyngor archaeolegol i unigolion, sefydliadau a chymunedau'r rhanbarth yn gysylltiedig â'u prosiectau a'u diddordebau. Yn ystod y flwyddyn cafwyd 262 o ymholiadau o'u cymharu â 287 yn y flwyddyn flaenorol. Roedd yn rhaid trefnu ymweliadau â swyddfeydd yr Ymddiriedolaeth er mwyn ymgynghori â ffeiliau pellach yn cynnwys gwybodaeth fanwl ar gyfer 25.6% o'r ymholiadau hyn. Roedd hyn yn gwmpych bach (<1%) o'r flwyddyn flaenorol.

<b>Blwyddyn</b>	<b>Cyfanswm yr Ymgynghoriadau*</b>	<b>Ymweliadau â'r Ymddiriedolaeth</b>
2000-2001	152	49
2001-2002	217	51
2002-2003	277	59
2003-2004	287	76
2004-2005	262	67

\*Nid yw'r rhain yn cynnwys ymgynghoriadau Cyngor Cefn Gwlad Cymru, y Diwydiant Coedwigaeth na Gwasanaethau'r Cyhoedd, oherwydd adroddir ar y rhain mewn manau eraill.

Yn 2004-2005, proseswyd 166 o'r ymholiadau drwy adnoddau'r Prosiect Rheoli Treftadaeth. Gwnaethpwyd yr ymgynghoriadau sy'n weddill fel rhan o gynigion datblygu, a'r un a wnaeth yr ymholiad a dalodd y gost.

### ***Cyngor ar Geisiadau Caniatâd Henebion Cofrestredig***

Derbyniodd yr Ymddiriedolaeth 21 Ymgynghoriad Henebion Cofrestredig. Roedd angen ymatebion manwl ar bedwar ohonynt; roedd y gweddill yn hysbysiadau o benderfyniadau Llywodraeth Cynulliad Cymru ar geisiadau. Amrywiodd ein hymatebion o gefnogi ceisiadau ac argymell darparu gwybodaeth bellach er mwyn goleuo'r broses, i awgrymu amodau addas ac argymell eu bod yn cael eu gwrthod lle na ellid diogelu diddordebau archaeoleg yn foddhaol. Y cais pwysicaf oedd yr un yn ymwneud â chanolfan ymwelwyr newydd a'r datblygiadau cysylltiedig yng Nghastell Caerdydd. Cafodd yr Ymddiriedolaeth y cyfle i gyfrannu'n sylweddol at gynllun y prosiect yn y pen draw, drwy gyfres o gyfarfodydd gyda'r holl garfannau a oedd â diddordeb, a thrwy ohebiaeth.

### ***Ymweliadau â Safleoedd/cyfarfodydd gan staff curadurol***

Gan ddilyn ein gorchwyl rheoli treftadaeth, ymwelodd yr Ymddiriedolaeth â safleoedd a mynychodd gyfarfodydd amrywiaeth eang o asiantaethau cyhoeddus a rhai preifat. Galwyd staff allan ar frys yn Abertawe, lle'r oedd gwaith adeiladu wedi datgelu ffynnon, gan ddilyn adroddiad o esgyrn dynol ar safle yng Nghasnewydd (darganfuwyd mai esgyrn anifeiliaid oeddent), ac er mwyn ymateb i adroddiad o goed a oedd ond yn dod i'r golwg pan fo'r llanw'n isel ym Mhort Talbot.

### ***Gwybodaeth a chyngor yn ymwneud â Chofrestr Tirweddau o Ddiddordeb Hanesyddol yng Nghymru***

Parhawyd i ddarparu cyswllt a chyngor dilynol pan fo'i angen i Gyngor Cefn Gwlad Cymru mewn perthynas â'r Gofrestr o Dirweddau Hanesyddol. Roedd y gwaith hwn yn cynnwys gwneud cyflwyniadau yn seminar y Tirweddau Hanesyddol (ASIDOHL) a gynhaliwyd yn y Trallwng ym mis Mehefin 2004.

### ***Cyngor Cyffredinol i Awdurdodau Lleol a Pharciau Cenedlaethol ar amryw o faterion gan gynnwys polisiau lleol a pholisiau strwythur cynllunio***

Cytunwyd ar Femorandwm o Ddealltwriaeth ddiwygiedig gan Awdurdodau Unedol De Ddwyrain Cymru. Mae hyn yn egluro, mewn un ddogfen, y gwasanaethau a ddarperir gan yr Ymddiriedolaeth i'r awdurdodau. Adroddir ar weithrediadau mewn perthynas â datblygiad a pholisiau lleol a pholisiau strwythur cynllunio dan YAMG 43 isod.

### ***Cyngor Cyffredinol i awdurdodau lleol a Pharciau Cenedlaethol ar gynigion datblygu fel rhan o'r broses rheoli datblygiad.***

Gweler YAMG 43 isod.

### ***Cyngor a, lle bo'n addas, ymweliadau'n gysylltiedig â gwaith Cynlluniau Grant Coedwigoedd ac ymgynghoriadau eraill yr Awdurdod Coedwigaeth***

Parhaodd yr Ymddiriedolaeth i ddarparu gwasanaethau archaeolegol i'r Comisiwn Coedwigaeth. Ymatebwyd i saith deg pump o ymgynghoriadau yn ymwneud â'r Cynllun Grant Coedwigaeth yn ystod y flwyddyn (roedd un yn cynnwys dros 150 o ardaloedd o goedwig yn Ystâd Pont-y-pŵl), o'i gymharu â 54 yn y flwyddyn flaenorol. Cafwyd deg cais am wybodaeth CCS (SMR) er mwyn helpu i baratoi ar gyfer Cynlluniau Coedwigoedd Brodorol yn y flwyddyn hon. Mewn perthynas â'r ymgynghoriadau hyn gwnaethpwyd ymholiadau â nifer o safleoedd er mwyn rhoi cymorth â phenderfynu ar y gweithrediadau addas.

### ***Cyngor fel rhan o gynllun amgylcheddol amaethyddol Tir Gofal fel yr amlinellir yn nogfen Cyngor Cefn Gwlad Cymru "Gweithdrefnau Cyswllt Amgylcheddol***

***Hanesyddol Tir Gofal ar gyfer Nodweddion Hanesyddol a Safleoedd Archaeolegol***

Gweler YAMG 67 isod.

***Darparu gwybodaeth a chyngor i ffermwyr a pherchnogion tir eraill tu allan i gynllun Tir Gofal***

Derbyniwyd ceisiadau am wybodaeth a chyngor gan ychydig o ffermwyr a pherchnogion tir.

***Ymholiadau dechreuol gan ddiwydiannau gwasanaethau, fel dŵr a thrydan a gwasanaethau eraill.***

Gweler YAMG 43 isod.

***Cyswllt a chyngor i gyrff cadwraethol fel Cyngor Cefn Gwlad Cymru a'r Ymddiriedolaeth Genedlaethol***

Parhaodd yr Ymddiriedolaeth i gynnal cysylltiad da â Chyngor Cefn Gwlad Cymru yn ymwneud ag amrywiaeth eang o faterion a phrosiectau. Parhaodd yr Ymddiriedolaeth i gynnal perthynas agos â sefydliadau ac unigolion eraill sydd â chyfrifoldeb am faterion amgylcheddol hanesyddol lleol a chenedlaethol, ac sydd â diddordeb ynddynt.

Parhaodd yr Ymddiriedolaeth i ymateb i Asiantaeth yr Amgylchedd ar y Strategaethau Echdyniad Dalgylch ar gyfer De Ddwyrain Cymru. Yn gyffredinol, ein cyngor oedd y gallai newidiadau yn lefelau dŵr afonydd a'r amgylchedd lleol effeithio ar fathau penodol o safleoedd archaeolegol. Argymhellwyd y dylid ymgynghori â'r Ymddiriedolaeth ar bob cynnig yn y dyfodol. Cynrychiolir yr Ymddiriedolaeth ar grŵp deiliaid diddordeb Ddawan a Llangatwg sy'n cael ei ddefnyddio fel y prif ddull o godi ymwybyddiaeth o faterion amgylcheddol yn Nŵr Cymru yn gyffredinol. Cynhaliwyd cyfarfod defnyddiol gydag archaeolegydd newydd Asiantaeth yr Amgylchedd.

***Monitro effeithiolrwydd Cyfarwyddyd Cynllunio (Cymru) a Chylchlythyr 60/96 - Cynllunio a'r Amgylchedd Hanesyddol - Archaeoleg***

Mae'r ddwy ddogfen wedi eu corffori'n llawn ac yn effeithiol yn ymarfer a pholisi cynllunio De Ddwyrain Cymru. Ystyriodd yr holl Awdurdodau Unedol Rhanbarthol yn llawn yr amodau sy'n ofynnol yn ôl llywodraeth ganolog i ddiogelu diddordebau archaeolegol drwy'r prosesau cynllunio. Nid oedd angen unrhyw weithredoedd penodol yn ystod y cyfnod yr adroddir arno.

***Cyngor dilynol a chefnogaeth hir dymor ar gyfer Cymru gyfan (eglwysi, arfordirol a.y.b.) a phrosiectau eraill yr Ymddiriedolaeth.***

**Eglwysi**

Mae'r Ymddiriedolaeth wedi ymateb fel bo'i hangen i ymgynghoriadau gan y Pwyllgorau Cynghorol Esgobaethol a chan gynrychiolwyr eraill yr Eglwys yng Nghymru.

**Arfordirol**

Gweler cyngor ar yr amgylchedd morwrol isod.

## **Lledaeniad ehangach canlyniadau prosiectau a ariennir gan Cadw, gan gynnwys trwy wefan yr Ymddiriedolaeth.**

Mae Cadw, mewn partneriaeth ag Ymddiriedolaethau Archaeolegol Cymru, yn hyrwyddo'r angen ar draws Cymru i ledaenu gwybodaeth am waith archaeolegol sydd wedi ei ariannu'n gyhoeddus.

### *Gwefan*

Parhaodd yr Ymddiriedolaeth i ddefnyddio ei gwefan ([www.ggat.org.uk](http://www.ggat.org.uk)) er mwyn darparu gwybodaeth ar archaeoleg ranbarthol. Mae gan y wefan hefyd adran sy'n benodol ar gyfer prosiectau a ariennir gan Cadw. Yn ystod y flwyddyn, ychwanegwyd gwybodaeth at y wefan yn codi o waith a ariennid gan Cadw, gan gynnwys crynodeb o nodweddu tirwedd hanesyddol yr ymgwymerwyd ag ef mewn perthynas â gosod Lefelau Gwent a'r Rhondda ar y Gofrestr o Dirweddau Hanesyddol.

### *Tafleini ac arddangosiadau*

Cynhyrchodd yr Ymddiriedolaeth daflenni ar y gwaith o nodweddu tirweddau hanesyddol yr ymgwymerwyd ag ef mewn perthynas â chofrestru Lefelau Gwent a thirwedd hanesyddol Rhondda, er mwyn cyd-fynd â'r wybodaeth a osodwyd ar y wefan.

Sicrhodd yr Ymddiriedolaeth fod y daflen *Archaeoleg a'ch cais cynllunio* yn cael ei darparu i'r Awdurdodau Unedol rhanbarthol yn eu swyddfeydd priodol. Bydd y wybodaeth hon a'r arddangosfa sy'n cyd-fynd â hi yn helpu swyddogion cynllunio a'r rheiny sy'n bwriadu cyflwyno cais cynllunio, gan eu bod yn pwysleisio pwysigrwydd mynd i'r afael â materion archaeolegol yn gynnar yn y broses gynllunio. Mae'r arddangosfa wedi mynd o amgylch wyth o'n Awdurdodau Cynllunio Lleol.

Paratowyd posteri a thafleini yn ystod cloddiadau yn Stryd Wind yn Abertawe, ac yn ystod cynllun Lliniaru Llifogydd yng Nghaerllion a Nailers Lane, Sir Fynwy, gan ddarparu gwybodaeth ar yr hyn a ddarganfuwyd. Parheid i ddarparu gwybodaeth gefndirol gyffredinol i'r cyfryngau er mwyn iddynt ystyried, neu baratoi ar gyfer rhaglenni teledu.

### *Fforymau a Gweithdai*

Mae'r Ymddiriedolaeth yn trefnu Fforwm Treftadaeth Ranbarthol gyda'r deuddeng Awdurdod Unedol yn Ne Ddwyrain Cymru. Cynhaliwyd cyfarfod 2004-2005 gan Gyngor Bwrdeistref Sirol Torfaen yn y Ganolfan Ddinesig, Pont-y-pŵl, ac fe'i mynychwyd gan gynrychiolwyr oddi wrth y rhan fwyaf o'r Cynghorau. Trafodwyd amrywiaeth o faterion pwysig. Pwysleisiodd yr Ymddiriedolaeth yr angen i Awdurdodau Unedol ystyried eu rôl mewn ffordd fwy cyfannol yn yr amgylchedd hanesyddol, yn hytrach na chanolbwyntio ar faterion cynllunio fel y gwnânt ar hyn o bryd. Yn dilyn busnes ffurfiol, rhoddwyd cyflwyniad ar Safle Treftadaeth y Byd Blaenafon.

Mynychwyd nifer o gyfarfodydd a gweithdai er mwyn trafod materion fel Cod Cefn Gwlad newydd Cymru a Chynllun Mynediad i Gefn Gwlad Cyngor Cefn Gwlad Cymru. Mynychodd staff yr Ymddiriedolaeth lansiad Prosiect Bywyd Coetir Ceunentydd (*Ravine Woodlife Project*), prosiect mawr yn ynwneud â chadwraeth coedwigoedd yn Nyffryn Gwy, yn ychwanegol at fynychu cyfarfodydd grwpiau sefydlog fel Fforwm Addysg Amgylcheddol Abertawe.

Parhaodd yr Ymddiriedolaeth i fynychu Fforwm Cefn Gwlad Gŵyr, sy'n gorff ymgynghorol ar gyfer rheoli'r Ardal o Harddwch Naturiol Eithriadol. Mae'r Ymddiriedolaeth wedi cyfrannu at adolygiad o effeithiolrwydd a rheolwyr y Fforwm, a

gynhaliwyd eleni. Arweiniodd yr Ymddiriedolaeth ymweliad â safle Tyrchfeydd a Chastell Penmaen ar gyfer aelodau'r grŵp hefyd.

### *Darlithoedd a sgysiau*

Traddodwyd sgysiau a darlithoedd i: gyfarfod blynyddol Cymdeithas Archaeolegol Prydain yng Nghaerdydd, Cymdeithas Archaeolegol Caerdydd, grŵp IFA Wales/Cymru, SELRC, a Sefydliad y Merched Treboeth. Rhoddwyd cyfres o chwe sgws ar gestyll canoloesol i Gyfeillion Castell Ystumllwynarth.

### *Diwrnod agored*

Mewn perthynas ag Amgueddfa Abertawe, trefnodd yr Ymddiriedolaeth Ddiwrnod Agored yn yr amgueddfa ar ddydd Sadwrn 17eg Gorffennaf 2004. Trefnwyd hyn fel rhan o Ddiwrnod Agored Cenedlaethol Cyngor Archaeoleg Prydain, ac roedd yn llwyddiant mawr. Roedd nifer o sefydliadau eraill wedi cymryd rhan, gan gynnwys Gwasanaeth Archifau Gorllewin Morgannwg, Prifysgol Abertawe a Chlwb Datgelyddion Metel Abertawe. Roedd gweithgareddau rhyngweithiol, fel crochenwaith cynhanesyddol a chystadlaethau amrywiol, yn cyflwyno plant i archaeoleg. Mynychodd llawer y digwyddiad, gan fod y lleoliad yn fwy hygyrch na swyddfeydd yr Ymddiriedolaeth, lle y'i cynhaliwyd yn y gorffennol, a denodd bobl a oedd yn cerdded heibio nad oeddent wedi gweld unrhyw hysbysebion ymlaen llaw. Nododd yr amgueddfa gynnydd sylweddol yn y nifer o ymwelwyr o'i gymharu â dydd Sadwrn arferol.

**Gwneud crochenwaith yn sioe Sir Fynwy**

### *Sioe Sir Fynwy*

Ar y 3ydd o Awst 2004, cyd â Chymdeithas Archaeolegol Sir Fynwy, cynhaliodd yr Ymddiriedolaeth arddangosfa yn Sioe Fynwy. Yno cafwyd arddangosiadau a llenyddiaeth gan Cadw, Ymddiriedolaethau a'r Amgueddfa Genedlaethol, ynghyd â deunydd a gloddiwyd ddiweddar, a ddarparwyd gan



ar y

Sir

yr

yn

Gymdeithas Archaeolegol Sir Fynwy. Daeth Cyfeillion Llong Casnewydd ag arddangosfa fach hefyd. Mynychodd mwy na 21,000 y sioe, felly roedd yn ffordd dda o estyn allan i'r gymuned ffermio leol ac i gymunedau eraill.

### *Yr Eisteddfod Genedlaethol*

Roedd yr Ymddiriedolaeth yn rhan o'r Eisteddfod Genedlaethol a gynhaliwyd yng Nghasnewydd rhwng Gorffennaf 31ain a 8fed Awst 2004. Galluogwyd yr Ymddiriedolaeth i fod yn rhan o'r digwyddiad diwylliannol cenedlaethol hwn drwy'r mynediad am ddim a ddarparwyd gan Gadeirydd y Babel Gwyddoniaeth a Thechnoleg. Cafwyd



**Arddangosfa yn yr Eisteddfod Genedlaethol**

yno arddangosfeydd Cadw a'r Ymddiriedolaeth ynghyd â thafleuni a llyfrynnau. Gan fod y stondin yn y Babel Gwyddoniaeth a Thechnoleg, pwysleiswyd elfen ryngweithiol Cofnod Safleoedd a Henebion, sydd ar gael ar y cyfrifiadur er mwyn i'r cyhoedd ymgynghori ag ef. Credai'r trefnwyr fod tua 35,000 o bobl wedi ymweld â'r babel.

*Cyngor a chefnogaeth i'r gymuned ac i sefydliadau eraill sy'n chwilio am gymorth ar gyfer prosiectau treftadaeth*

Mae'r Ymddiriedolaeth wedi parhau i roi cymorth i ANHE (AONB) Dyffryn Gwy gyda'u cais i Gronfa Treftadaeth y Loteri (HLF), gan ddarparu cyngor ar gynigion rheoli treftadaeth ac ar faterion estyn allan ar gyfer dyffrynnoedd Angiddy ac Abergwenffrwd ger Tyndyrn. Ym mis Mehefin 2004, cyfrannodd yr Ymddiriedolaeth at ddiwrnod o ymweliadau â safleoedd archaeolegol yn yr ardal.

Mae'r Ymddiriedolaeth yn parhau i gynnig cefnogaeth, cyngor a gwybodaeth i nifer o grwpiau cymunedol sy'n gwneud ceisiadau am grantiau amrywiol ar gyfer prosiectau treftadaeth. Maent yn cynnwys *Village Alive Trust*, Sir Fynwy, Grŵp Treftadaeth Betws, Clwb Beicio'r Cymoedd (*Valleys Cycle Club*), Rhwydwaith Isadeiledd Promenâd Abertawe (*Swansea Promenade Infrastructure Network* neu SPIN), Cyfeillion Castell Ystumllwynarth (*Friends of Oystermouth Castle*), Ymddiriedolaeth Datblygu Neuadd Gymunedol Llanrhidian, a Phrosiect Cymunedau'n Gyntaf Bedlinog a Threlewis.

### ***Ymateb i ymgynghoriadau gan Lywodraeth Cynulliad Cymru a sefydliadau eraill ar gynigion sy'n effeithio ar yr amgylchedd hanesyddol***

Fel rhan o'n gorchwyl treftadaeth ranbarthol, ymgynghorir â'r Ymddiriedolaeth ar amrywiaeth eang o faterion. Yn ystod y flwyddyn ymatebasom i'r dogfennau canlynol.

<b>Gan</b>	<b>Teitl y ddogfen</b>
Llywodraeth Cynulliad Cymru	Gwella Cynlluniau Datblygu i Gymru
Cyngor Dinas Casnewydd	<i>The Fourteen Locks: A Draft Development Strategy</i>
Llywodraeth Cynulliad Cymru	Nodyn Cyngor Technegol Rhif 8: Ynni Adnewyddadwy
Cadw	Strategaethau Cymunedol a'r Amgylchedd Hanesyddol
Llywodraeth Cynulliad Cymru	Adolygiad o'r System Gynllunio yng Nghymru
Cyngor Cefn Gwlad Cymru	Deddf CROW 2000 – Ymgynghoriadau ar gynigion ar gyfer Rheoliadau 42
Llywodraeth Cynulliad Cymru	Ymgynghoriad ar Reoliad Datblygu Gwledig newydd yr UE
Llywodraeth Cynulliad Cymru	Arweiniad ar Ddyletswyddau Statudol Awdurdodau Perthnasol i ystyried pwrpasau Parciau Cenedlaethol ac AHNE.

### ***Ymdrin ag ymgynghoriadau'n gysylltiedig â Deddf Cefn Gwlad a Hawliau Tramwy***

Fel ymgynghorydd cydnabyddedig, parhaodd yr Ymddiriedolaeth i ymateb i ddarpariaethau Deddf Cefn Gwlad a Hawliau Tramwy, sef polisi hynod bwysig y llywodraeth ar gyfer gwella mynediad a mwynhad y cyhoedd o gefn gwlad. Mae'r amgylchedd hanesyddol yn bwnc allweddol sy'n darparu gwell cyfleoedd i reoli a gwarchod safleoedd archaeolegol ac yn cynnig cyfle i addysgu'r cyhoedd ac estyn allan. Drwy gydol y flwyddyn, rydym wedi derbyn nifer o fapiau terfynol ar gyfer nifer

o ardaloedd yn Ne Ddwyrain Cymru ac rydym yn rhagweld y byddwn yn ymwneud ymhellach â materion sy'n gysylltiedig â'r amgylchedd hanesyddol wrth i'r prosiect ddatblygu cynigion pendant a manwl er mwyn cwrdd â'i amcanion.

Fel rhan o'r prosiect hwn, cynrychiolodd yr Ymddiriedolaeth Ymddiriedolaethau Archaeolegol eraill Cymru yng Nghynhadledd Beiciau Modur Oddi ar yr Heol Cymru ym Merthyr Tudful. Mynychodd staff yr Ymddiriedolaeth gynhadledd ar ddefnyddio beiciau modur oddi ar yr heol yn anghyfreithlon, a drefnwyd gan Bartneriaeth Abertawe Mwy Diogel. Ymysg materion eraill, trafodwyd y pryder ynghylch y perygl o ddifrod cynyddol i safleoedd archaeolegol.

### ***Ymdrin ag ymgynghoriadau sy'n gysylltiedig â Chyfarwyddeb Asesu Effaith Amgylcheddol ar gyfer Tir Heb ei Amaethu ac Ardaloedd Lled-naturiol***

Yn ystod y flwyddyn, parhaodd yr Ymddiriedolaeth i dderbyn ymgynghoriadau'n gysylltiedig ag asesiadau amgylcheddol ar gyfer cynigion i newid ymarferion ffermio. Bwriad y cynllun hwn yw asesu effaith newid trefnau amaethyddol, fel newid o bori i ffermio tir â'r. Yn amlwg, gallai'r effaith ar safleoedd yn y borfa na ymyrrwyd â hwy hyd yn hyn fod yn ddifrifol. Gan mai'r Ymddiriedolaeth yw'r corff sydd â chyfrifoldeb am ddarparu cyngor archaeolegol proffesiynol, ymatebodd yr Ymddiriedolaeth i Adran Amaethyddiaeth a Materion Gwledig Llywodraeth Cynulliad Cymru. Mae'r prosiect hwn yn enghraifft dda arall o ddatblygu'r berthynas sydd gan yr Ymddiriedolaeth hon â sefydliadau sy'n ymwneud â chadwraeth ein hamgylchedd gwledig hanesyddol.

### ***Cyngor curadurol yn gysylltiedig â'r amgylchedd morwrol***

Ymgynghorwyd â'r Ymddiriedolaeth ar ddatblygiadau mawr, fel ffermydd gwynt ac echdynnu agreg yn yr amgylchedd morwrol, yn enwedig ym Moryd Afon Hafren. Mae'r Ymddiriedolaeth wedi gweithio'n agos â Cadw er mwyn sicrhau cysondeb cyngor ar geisiadau sy'n cwmpo tu allan i'r prosesau cynllunio arferol, ac nad oes methodoleg broffesiynol ganfyddedig neu wedi ei sefydlu ar gyfer ymateb iddynt.

Mynychodd aelodau o'r Ymddiriedolaeth Gynhadledd Partneriaeth Arfordir a Môr Cymru a gynhaliwyd yn Abertawe, a oedd yn ymwneud â rheoli integredig y parth arfordirol. Mae'r Ymddiriedolaeth wedi cynnal ei rôl o fewn Cymdeithas Awdurdodau Perthnasol Moryd Afon Hafren (ASERA) a mynychodd lansiad Cynllun Rheoli Safle Morwrol Moryd Hafren yn Slimbridge ym mis Medi. Yn ystod y flwyddyn, parhawyd i fynychu ac ymateb i Grŵp Peirianeg Arfordirol Bae Caerfyrddin, gyda'r Ymddiriedolaeth yn cwblhau adroddiadau pro forma ar gyfer y grŵp. Rydym yn enwedig o awyddus i gael ein cynnwys yn y prosesau monitro arfordirol, fel tynnu lluniau o'r awyr. Gall hyn ddarganfod ardaloedd o fawn arfordirol a deunydd archaeolegol sydd newydd ddod i'r amlwg a dangos newidiadau mewn ffurfwedd arfordirol sy'n ganlyniad i lefelau'r môr yn codi ac i erydiad. Gyda'r wybodaeth hon wedi ei gwella, dylai fod yn bosibl rhagweld bygythiadau i safleoedd archaeolegol arfordirol a chynnig mesurau lliniaru fel amddiffyniad morwrol neu gloddio.

### ***Cynigion Penodol***

Ymgwymerodd yr Ymddiriedolaeth â'r cynigion Rheoli Treftadaeth penodol hyn:

- Cymorth â chwblhau taflenni 'Cyflwyno' ar gyfer prosiectau Nodweddu Tirwedd.
- Trefnu pumed Fforwm Treftadaeth Ranbarthol gyda'r Awdurdodau Rhanbarthol.
- Diweddarau rhan Cadw o wefan yr Ymddiriedolaeth er mwyn cynnwys gwybodaeth newydd am brosiectau.
- Cymorth â threfnu Diwrnod Archaeolegol Cenedlaethol Cyngor Archaeoleg Prydain CBA 2004-2005.

- Paratoi arddangosiadau ar gyfer, a mynychu Eisteddfod Genedlaethol (Casnewydd) a sioeau amaethyddol rhanbarthol.
- Sicrhau fod arddangosfa (a thafenni) 'Archaeoleg a'ch Cais Cynllunio' yn parhau i gael eu harddangos yn y deuddeng Awdurdod Unedol.

Darperir manylion y rhain uchod.

### **YAMG 43 Gwasanaethau Cynllunio Archaeolegol Rhanbarthol**

#### **Ystadegau Cynllunio 2004 –2005 (gweler Atodiad 1)**

Mae'r gwasanaethau cynllunio archaeolegol a ddarperir ar ran Cadw'n gofyn i'r Ymddiriedolaeth wneud asesiad cychwynnol o holl geisiadau cynllunio'r rhanbarth ac i roi gwybod i'r awdurdodau cynllunio am gyfyngiadau archaeolegol ar gynigion. Mae angen i'r Ymddiriedolaeth hefyd roi gwybodaeth ac argymhellion penodol ar y ffordd o weithredu sydd ei hangen er mwyn diogelu diddordebau archaeolegol, wrth alluogi datblygiad a ganiateir i fynd yn ei flaen hefyd. Wedyn, gydag adnoddau cyfun pob un o'r deuddeng awdurdod unedol, mae Adran Rheoli Datblygiad yr Ymddiriedolaeth yn darparu gwasanaethau manwl pellach. Mae'r rhain yn cynnwys darparu cyfarwyddyd archaeolegol ar gyfer asesiadau cyn penderfynu, cymeradwyo manylebau manwl a gyflwynir gan ddatblygwyr a monitro'r gwaith o'r cychwyn cyntaf a'r gwaith maes hyd at gynhyrchu'r adroddiad terfynol. Mae'r Adran hefyd wedi bod yn ymwneud â nifer fawr o apeliadau cynllunio, gan ddarparu gwybodaeth a chynghor ysgrifenedig i Arolygiaeth Gynllunio Llywodraeth Cynulliad Cymru.

Mae ystadegau manwl yr ymatebion a wnaethpwyd i geisiadau cynllunio gan yr Ymddiriedolaeth yn 2004-2005 yn ymglymedig fel atodiad i'r adolygiad hwn. Maent yn amrywio o argymell asesiadau pen desg, a gwerthusiadau maes ymwithiol yn y cyfnod cyn penderfynu ar geisiadau cynllunio, i atodi amodau archaeolegol priodol ar ganiatâd cynllunio.

Rydym wedi nodi cynnydd sylweddol yn y nifer o geisiadau cynllunio sy'n cael eu derbyn gan Awdurdodau Cynllunio Lleol (LPAs) yn Ne Ddwyrain Cymru dros y blynyddoedd diwethaf. Mae'r cynnydd cyfatebol yn llwyth gwaith y Gwasanaeth Rheoli Datblygiad wedi creu pwysau difrifol ar Swyddogion i gwrdd â thargedau amseroedd ymateb (21 diwrnod) ac i ddarparu'r gwasanaeth sydd ei angen ar Awdurdodau Cynllunio Lleol yn Ne Cymru. Parhaodd y tueddiad hwn yn ystod y flwyddyn, â chynnydd o dros 1,500 o geisiadau cofrestredig yn cyrraedd uchafswm newydd o 22,357. Mae Cadw a'r Awdurdodau Cynllunio Lleol yn cydnabod y cynnydd hwn a'r straen mae wedi ei roi ar y gwasanaeth, felly croesawir y ffaith fod y ddwy garfan wedi cytuno, yn ystod y flwyddyn hon, y bydd cynnydd yn ariannu'r gwasanaeth yn y flwyddyn ariannol newydd.

Mae cynhyrchu Cynlluniau Datblygu Unedol (CDUau) yn Ne Ddwyrain Cymru wedi bod yn broses barhaus ers creu'r Awdurdodau Unedol yn 1996. Archwiliwyd dau CDUau, Sir Fynwy a Chasnewydd, yn yr Ymholiadau Cyhoeddus eleni, a chyflwynodd yr adran dystiolaeth ysgrifenedig ac wyneb yn wyneb i'r Arolygwyr. Darparwyd cryn dipyn o wybodaeth a chynghor i Gastell Nedd Port Talbot yn ymwneud â safleoedd nad ydynt wedi eu cynnwys yn eu CDU sylfaenol. Ar ddiwedd y flwyddyn, cyhoeddodd Llywodraeth Cynulliad Cymru y byddai cynllunio strategol yn yr Awdurdodau Unedol yn cael ei newid ac y byddai CDUau yn cael eu dilyn gan Gynlluniau Datblygu Lleol (CDLI). Bydd y newid hwn yn gofyn fod cyngor pellach yn cael ei ddarparu i'r Awdurdodau Unedol a gobeithir y bydd y gwasanaeth yn gallu gweithio'n agos â hwy yn cynhyrchu polisïau er mwyn gwarchod a gwella'r amgylchedd hanesyddol.

Mae'r cynnydd yn y nifer o geisiadau cynllunio ar y cyfan hefyd yn adlewyrchu'r nifer cynyddol o brosiectau datblygu cymhleth a mawr sy'n cael eu dechrau yn Ne

Ddwyrain Cymru. Mae'r gwasanaeth wedi cyfrannu llawer o amser ac ymdrech tuag at sicrhau yr ystyrir yr amgylchedd hanesyddol yn ofalus yn ystod y broses gynllunio ac y cynhwysir yn y datblygiadau hyn fesurau lliniaru, gan gynnwys cadwraeth yn y fan a'r lle a chloddio. Eleni, roedd y datblygiadau hyn yn cynnwys canolfan ymwelwyr newydd yng Nghastell Caerdydd; prosiectau adfywio yn safle *Yorkshire Imperial Metals* yn Abertawe; estyniadau i Ystâd Ddiwydiannol Garn Goch yn Abertawe; creu Cwrs Golff Cwpan Ryder yn y *Celtic Manor*, Casnewydd; adeiladu archfarchnad ar safle Gweithfeydd Haearn Llynfi ym Maesteg; estyn Cwrs Golff Caerllion, ac ailddatblygu Glofa Bro Merthyr yn Nixonville.

Mewn nifer o'r achosion hyn, bydd gofyniad am archwilio archaeolegol sylweddol cyn ac yn ystod adeiladu'r datblygiadau. Eleni, fodd bynnag, dim ond un cloddiaid archaeolegol mawr a gynhaliwyd yn yr ardal, a hynny ym Maes Salubrious, Abertawe.

Gwelodd un math o ddatblygiad gynnydd enfawr yn y nifer o geisiadau eleni, sef ffermydd gwynt mawr. Mae dymuniad y Llywodraeth i leihau nwy tŷ gwyrdd wedi arwain at geisiadau ar gyfer ffermydd gwynt yn cael eu gwneud yn y rhan fwyaf o ardaloedd Awdurdodau Unedol De Ddwyrain Cymru. Mae angen paratoi Aseidiadau Effaith Amgylcheddol ar gyfer y rhain, ac mae Archaeoleg a Threftadaeth Ddiwylliannol yn rhan bwysig o'r astudiaethau hyn. Yn aml, gellir cynllunio effaith uniongyrchol adeiladu'r tyrbinau, yr heolydd mynediad, y llinellau pŵer ac elfennau eraill y fferm wynt fel eu bod yn cael yr effaith leiaf posibl, ond gall yr effaith anuniongyrchol ar leoliad henebion unigol a'r dirwedd hanesyddol yn gyffredinol fod yn fwy difrifol. Mae difrifoldeb yr effaith yn anodd ei amcangyfrif, yn enwedig oherwydd y gall barn bersonol effeithio'n amlwg ar ddadansoddiad o'r fath. Croesawodd yr adran, felly, fod Cadw wedi cyhoeddi canllaw ar gyfer penderfynu beth yw'r effaith hwn. (Arweiniad Arfer Da i Gofrestru Tirweddau o Ddiddordeb Hanesyddol yng Nghymru yn y Broses Datblygu a Chynllunio 2003/*Guide to Good Practice in the Register of Landscapes of Historic Interest in Wales in the Planning and Development Process 2003*). Dadansoddwyd yr effaith y byddai nifer o ffermydd gwynt arfaethedig yn ei gael ar y dirwedd hanesyddol yn yr ardal gan ddefnyddio'r canllaw hwn yn ystod y flwyddyn. Darparodd y dadansoddiad manwl asesiad clir (a diduedd) o'r effaith y byddai'r ffermydd gwynt hyn yn ei gael, a galluogodd i'r Adran gynghori Awdurdodau Cynllunio Lleol yn hyderus ar eu heffaith ar y dirwedd hanesyddol.

Mae'r adran hon wedi parhau i ddarparu cyngor i'r Cwmnïau Gwasanaethau ac i Asiantaeth yr Amgylchedd ar effaith eu gwaith ar yr adnodd archaeolegol. Derbyniwyd wyth deg dau o ymgynghoriadau yn ystod y flwyddyn, gan arwain at nifer o ddarganfyddiadau yn ystod monitro archaeolegol datblygiadau llinellol. Ar ddau achlysur, arweiniodd cynlluniau monitro Cynlluniau Lliniaru Llifogydd Asiantaeth yr Amgylchedd, a oedd wedi eu cynllunio'n dda, at ddarganfyddiadau sylweddol, ac at archwilio a chofnodi pont ôl-ganoloesol yng Nghaerllion a maglau pysgod yng Nglanfa Fawr Rhydymni (Rhumney Great Wharf).

## ***YAMG 61 Nodweddu Tirwedd Hanesyddol***

### ***Blaenafon***

Mae gwaith nodweddu ar Dirwedd Hanesyddol Eithriadol Blaenafon wedi ei gwblhau. Roedd y gwaith yn cynnwys ymchwiliadau pen desg, sef yn yr achos hwn: ymgynghoriad â Chofnod o Safleoedd a Henebion, a throsglwyddo gwybodaeth yn ddigidol i weithleoedd. Nodwyd adroddiadau datblygwr perthnasol ac adroddiadau eraill a chasglwyd ffynonellau eilradd. Ymgynghorid hefyd â Cadw (rhestradau a HC), Comisiwn Brenhinol Henebion Cymru (gwybodaeth bellach Cofnod Henebion



Cenedlaethol gan Endex, Coflein ac arolygon, a'r Gofrestrfa Ganolog ar gyfer Lluniau o'r Awyr yng Nghymru (lluniau o'r awyr sydd ar gael). Yn ychwanegol at hyn, cysylltwyd â Llyfrgell Genedlaethol Cymru er mwyn chwilio eu cronfa ddata am ffynonellau gwybodaeth berthnasol a chafwyd copïau o'r tri argraffiad cyntaf o fapiau OS 6 modfedd. Ymgynghorid â'r holl fapiau degwm ac ystâd yn Swyddfa Cofnodion Gwent, y Cofnod Henebion Cenedlaethol,

Comisiwn Brenhinol Henebion Cymru a'r Llyfrgell Genedlaethol.

<b>Tirwedd hanesyddol Blaenafon, ANTH006</b>
<b>Gweithfeydd Haearn Blaenafon</b>

Crëwyd lleoliadau gwaith MapInfo gyda thablau Cofnod o

Safleoedd a Henebion a'r Cofnod Henebion Cenedlaethol, gwybodaeth am Adeiladau Rhestredig a Henebion Cofrestredig, gwybodaeth Cyngor Cefn Gwlad Cymru ar ardaloedd dynodedig ac ardaloedd eraill. Cydosodwyd mapiau papur o'r ardal yn dangos yr Ardaloedd Nodwedd Tirwedd Hanesyddol cychwynnol ar 1:50,000 ac ar 1:25,000. Wedyn, digidwyd yr Ardaloedd Nodwedd Tirwedd Hanesyddol cychwynnol mor gywir ag y gellid fel ardaloedd polygon (Tablau MapInfo). Ymgwymerwyd â phroses o adolygu ar gyfer y rhain wedyn er mwyn ystyried gwybodaeth ychwanegol a gasglwyd drwy ymweliadau maes a thrwy ffynonellau eraill, gan gynnwys awgrymiadau aelodau Gweithgor Amgylchedd Hanesyddol Tirwedd Diwydiannol Blaenafon. Defnyddiwyd pro formas yn ystod yr ymweliad â'r maes er mwyn iddynt fod yn sylfaen i gofnod ysgrifenedig, ac ychwanegir cofnod ffotograffig atynt. Roedd yr ymweliad â'r maes yn cynnwys adolygiad o nodweddion treftadaeth bensaernïol yr ardal, gyda chyfraniad gan staff Cadw. Ychwanegodd lluniau o'r awyr at y ddealltwriaeth o batrymau a ffurfwedd y dirwedd, ac arweiniodd at adolygu pellach. Cwblhawyd mapiau digidol wedi eu hadolygu (gan gynnwys tablau MapInfo, lleoliadau gweithio a ffenestri cynllun) a gwblhawyd wedyn ar gyfer pob un o'r ardaloedd fel sylfaen i ffigyrau'r mapiau i'w defnyddio yn yr adroddiad terfynol.

Darganfuwyd y gellid rhannu'r dirwedd ar hyd llinellau trafndiaeth ddiwydiannol, prosesu ac ardaloedd o anheddiad; y coridorau trafndiaeth/cyfathrebu (heolydd, rheilffyrdd, tramffyrdd); y gweithfeydd haearn eu hunain; ardaloedd diwydiannol ac ardaloedd eraill o anheddiad; meysydd mwynau creiriol yr ardal (glo, mwyn haearn a charreg galch).

Roedd yr ymchwil yr ymgwymerwyd ag ef yn sylfaenol i'r astudiaeth, a chaniataodd i ni ddeall cymhlethdod a chyfanrwydd tirwedd ddiwydiannol yr ardal, sy'n cynrychioli microcosm pwysig (a chyfan gan fwyaf), o'r gweithfeydd diwydiannol sy'n gysylltiedig â'r diwydiant haearn. Mae hyn yn cynnwys cwarrau, ffwrneisi, gefeiliau, gweithfeydd haearn, cysylltiadau trafndiaeth ac anheddiad diwydiannol.

O ganlyniad i'r arolwg cyflym uchod, ynghyd ag atchweliad map ac ymweliad â'r safle, daethpwyd o hyd i 21 ardal nodwedd. Roedd y rhain yn cynnwys pedair ardal drefol ddiwydiannol, dwy ardal o anheddiad trafndiaeth ddiwydiannol, dwy ardal brosesu haearn diwydiannol, ac o leiaf pum ardal echdynnol sydd wedi goroesi.

Gellid sylwi bod nodweddion y dirwedd wedi datblygu o yn hwyr yn y 18fed ganrif/yn gynnar yn y 19eg ganrif, ag ychwanegiadau hwyrach yn gyffredinol yn atgyfnerthu'r nodweddion a fodolai eisoes. Dechreuodd datblygiad trefol diwydiannol ar raddfa gyfyngedig yn agos at y gweithfeydd haearn, ag anheddiad amaethyddol a fodolai eisoes yn debygol o dderbyn llawer o'r anghenion preswyl ar y dechrau. Datblygodd ehangu aneddiadau diwydiannol gyntaf ar ffurf rhuban ar hyd Heol yr Eglwys (Church Road) ac yn yr ardal ar hyd Stryd y Brenin a Stryd y Frenhines (King and Queen Street) o tua 1800, â nifer o adeiladau'n goroesi o ardal tua 1800-1840. Mae aneddiadau cysylltiedig, hefyd yn perthyn i system y camlesi, yn dechrau datblygu yn gynnar yn y 19eg ganrif (ANTHs 014 ac 015). Drwy gyhoeddi argraffiad OS 1af (1880au), mae cynllun grid craidd trefol Blaenafon (ANTH001) wedi ei sefydlu. Mae argraffiadau diweddarach yr OS yn dangos manylion ehangiad trefol yn y 19eg/20fed ganrif dros yr hyn o fu gynt yn aneddiadau amaethyddol/diwydiannol gwasgaredig (ANTH002). Yn ystod yr 1850au dechreuodd anheddiadau dibynnol yn gysylltiedig â'r gweithfeydd haearn newydd yn Forgeside ymddangos (ANTHs 012 ac 003).

### ***Lefelau Gwent***

Gosodwyd crynodeb o ganlyniadau nodweddu manwl Tirwedd Hanesyddol Lefelau Gwent, a fu'n cael ei olygu a'i ailfformatio yn ystod y flwyddyn ariannol flaenorol, ar y we ym mis Awst 2004 yn dilyn ei gyfieithu i'r Gymraeg.

### ***YAMG 67 Tir Gofal***

Parhaodd prosiect Tir Gofal a'r cyfle mae'n ei ddarparu i warchod a rheoli agweddau o dreftadaeth Cymru ar dir fferm nad oedd yn hygyrch gynt, i fod yn llwyddiant yn yr ardal. Roedd ganddo fuddion pendant ar gyfer cadwraeth yr amgylchedd hanesyddol gwledig ac am estyn allan cyffredinol i ffermwyr a pherchnogion tir.

Yn unol ag anghenion Cadw, ymatebodd yr Ymddiriedolaeth i geisiadau a raddiwyd yn llwyddiannus (Cam HE1) ac ar gyfer cynllun Tir Gofal. Darparwyd gwybodaeth a chynghor i Gyngor Gwyn Gwlad Cymru (CCW) ar gyfer pob cais, a gwnaethpwyd argymhellion ar a oedd angen ymweliad â safle archaeolegol er mwyn asesu safleoedd a thirweddau. Yn ystod y flwyddyn, prosesodd yr Ymddiriedolaeth 73 ymgynghoriad (yr oedd tiroedd ychwanegol gan un ar ddeg ohonynt), a ddefnyddiwyd gan swyddogion prosiect CCW pan oeddent yn ymweld â ffermydd eu hunain. Gwelwyd bod angen ymweliadau fferm archaeolegol ar bymtheg fferm (HE2s).

Parhaodd yr Ymddiriedolaeth i gwrdd â Cadw a Chyngor Cefn Gwlad Cymru a chyda chynrychiolwyr rhanbarthol mewn amrywiaeth o gyfarfodydd yn ystod y flwyddyn.

### ***YAMG 72 Safleoedd Angladdol a Defodol Cynhanesyddol***

Roedd gwaith eleni o gwmpas cyfyngedig iawn. Roedd yn cynnwys ymarfer yn dod o hyd i ffeithiau er mwyn penderfynu a yw'n debygol y bydd unrhyw farchnad ar gyfer cyhoeddi gwybodaeth ar henebion angladdol a defodol cynhanesyddol naill ai yn y sector ysgolion neu yn y sector twristiaeth. Defnyddiwyd dull gwahanol o ymgynghori ym mhob sector. Yn y sector addysg, y rhai yr ymgynghorwyd â hwy oedd ymgynghorwyr y dyniaethau i'r deg corff addysgol rhanbarthol, a gellid disgwyl yn rhesymol y byddai ganddynt ddealltwriaeth o natur y defnydd a goblygiadau'r dulliau gwahanol o gyflwyno. Roedd ymgynghori felly'n drefniant rhydd. Yn y sector twristiaeth, roedd yn fwy seiliedig ar fesur y farchnad fel y'i cynrychiolir gan y math o wybodaeth y gofynnwyd amdani gan y cyhoedd, a'r ffurfiau mwyaf poblogaidd a hwylus o'i chyflwyno. Credid hefyd y byddai ymateb isel iawn i drefniant rhydd gan y

byddai'n anos ei ateb. Felly, defnyddiwyd dull mwy mecanyddol o ymgynghori, ar ffurf holiadur syml, â nifer cyfyngedig o ymatebion ie/na a lle i roi sylwadau os oedd yr ymatebydd am wneud hynny.

Cysylltwyd â deg ymgynghorydd y dyniaethau yn y sector addysg, a dim ond un na ymatebodd. Darganfuwyd mai ychydig iawn o ysgolion sy'n methu dysgu'r uned astudio berthnasol, Pobloedd Cynnar, ac mai ychydig yw'r galw am ddeunydd manwl, fel y byddai'n cael ei gynnwys yn y pecyn gwaith. Mae defnydd llawer ehangach ar gyfer siartiau wal, fodd bynnag, oherwydd y gellir eu defnyddio at amrywiaeth eang o bwrpasau ac maent hefyd yn addas ar gyfer ystod eang o oedrannau. Y consensws oedd cael siart wal i Gymru gyfan yn addas ar gyfer ystod eang o oedrannau, â manylion am wefannau lle y gellir dod o hyd i wybodaeth bellach ar enghreifftiau rhanbarthol/lleol.

Ag un eithriad, cylchlythyrwyd yr holl awdurdodau twristiaeth yng Nghymru, heblaw am y rhai sy'n gyfan gwbl leol, gan ofyn iddynt a deimlent fod marchnad ar gyfer llyfrynau naill ai ar Gymru gyfan, neu o ddiddordeb mwy rhanbarthol/lleol, neu ar gyfer taflenni a siartiau wal am ddim. Yr eithriad yw Casnewydd, a hepgorwyd oherwydd mai dim ond un ar ddeg o henebion angladdol a defodol sydd gan y sir, ac ni ellir cael mynediad i'r un ohonynt gan eu bod ar dir preifat. Roedd canlyniadau'r arolwg yn dangos nad oedd digon o ddiddordeb er mwyn i Cadw ystyried ceisio ffurfio partneriaeth â'r Awdurdodau Unedol er mwyn cynhyrchu llyfryn a fyddai o ddiddordeb i Gymru gyfan. Serch hynny, os cynhyrchid un drwy ddulliau eraill, byddai modd i'w ddsbarthu drwy Barciau Cenedlaethol Bannau Brycheiniog ac Eryri, a thrwy rai o gyrff twristiaeth yr awdurdodau lleol. Roedd posibilrwydd, fodd bynnag, y gellid ffurfio partneriaeth â rhai o'r awdurdodau lleol er mwyn cynhyrchu llyfrynau o ddiddordeb mwy lleol.

### ***YAMG 73 Safleoedd Eglwysig y Canoloesoedd Cynnar***

Ar gyfer pob un o'r Ymddiriedolaethau, roedd gwaith 2004-2005 yn cynnwys paratoi papur ar bwnc yn codi o brosiect Cymru gyfan, â pherthnasedd penodol i'w hardal hwy eu hunain o'r Dywysogaeth. Roeddent i'w traddodi mewn cynhadledd ar yr eglwys yn y canoloesoedd cynnar, i'w chynnal ym Mangor ym mis Medi. Yn ein hachos ni, roedd hyn yn archwiliad o i ba raddau yr oedd safleoedd eglwysig y canoloesoedd cynnar yn troi'n ddiweddarach yn safleoedd priordai a maenoriau urddau rheolaidd y Pabyddion, a sut roedd y De Ddwyrain yn cymharu â gweddill Cymru yn hyn o beth. Mae'r ffaith fod data gweddol gyson ar y safleoedd cynnar ar draws y Dywysogaeth gyfan ar gael am y tro cyntaf, wedi ein galluogi ni i wneud y cymariaethau hyn. Cyhoeddir y papur fel rhan o drafodion y gynhadledd.

Er mai ychydig iawn o newid sydd i amlinelliad bras y darlun sydd wedi ei hen sefydlu (Benedictiaid yn unig yn y De, clasau yn y gogledd yn mabwysiadu Rheol Awstin Sant, Sistersiaid ag apêl eang i'r Cymry ac i'r Normaniaid fel ei gilydd), mae rhai manylion syfrdanol wedi dod i'r amlwg. Gellir gweld bod trawsnewid y tŷ brodorol yn briordy Awstin Sant yn strategaeth a fabwysiadwyd gan dai Culdeaid yn hytrach na chalasâu'n gyffredinol. Mae'n amlwg hefyd nad oedd unrhyw Awstiniad yn Llanely. Nid yw'r un o'r tai yn y de'n debygol o fod o ganlyniad i drawsnewid uniongyrchol, efallai bod poblogrwydd cyffredinol yr Awstiniad a sefydliad Lloegr yn gymaint o ffactor yn sefydlu Priordy Caerfyrddin â hanes y gorffennol. Mae'r gyfran gymharol uchel o adeiladau Sistersaidd yn Llandaf sydd â dangosyddion eu bod yn eglwysig cyn y Goncwest yn nodweddiadol na welir unrhyw le arall yng Nghymru; mae 75% o'r enghreifftiau i gyd yn yr un esgobaeth hon. Mae tystiolaeth, fodd bynnag, nad oedd y gyfres o ddigwyddiadau o reidrwydd yn golygu bod y Normaniaid a oedd yn goresgyn y wlad yn meddiannu tir yr eglwys Geltaidd er mwyn ei roi i fynachdai yn Normandi neu yn Lloegr. Mewn rhai achosion mae'n rhaid bod cryn dipyn o amser wedi treiglo

ymaith rhwng y naill ddigwyddiad a'r llall, ac mewn achosion eraill perchnogion tir Cymru a oedd yn ymwneud â hyn, yn hytrach na'r Normaniaid. O ran y Benedictiaid, roedd yn amlwg fod eu presenoldeb yn esgobaeth Llandaf wedi ei sefydlu llawer mwy nag yn Nhyddewi, gan fod pum priordy cwfeiniol yno yn hytrach na dwy yn Llanelwy.

### ***YAMG 75 Ficysau a Ffyrdd Rhufeinig***

Roedd gwaith ar y prosiect hwn yn cynnwys dwy gydran, sef arolwg pen desg o dystiolaeth ar gyfer system ffyrdd Rhufeinig yn Ne Ddwyrain Cymru, a gwaith maes ar ardaloedd tu allan i'r welydd yng Ngelligaer ac yng Nghastell Nedd. Roedd hyn ynghyd ag archwiliad tynnu lluniau o'r awyr ac arolwg ar droed dros y safle, o'r ardal drws nesaf i lwybr tybiedig y ffordd Rufeinig yn rhedeg i ogledd y gaer yn y Fenni, lle'r oedd darganfyddiadau datgelyddion metel ac amlosgiadau wedi awgrymu y gallai presenoldeb Rhufeinig sylweddol wedi bod yno.

### ***Arolwg Ffyrdd***

Daeth arolwg y ffyrdd o hyd i 25 rhan bendant neu bosibl o ffyrdd Rhufeinig. Disgrifiwyd a mapiwyd y dystiolaeth ar gyfer y rhain yn dilyn y fformat a ddatblygwyd dan Ymddiriedolaeth Archaeolegol Clwyd-Powys, a gwnaethpwyd argymhellion ar gyfer gwaith pellach ym mhob adran.

### ***Gelligaer***

Gwnaethpwyd gwaith maes ar ffurf cloddio yng Ngelligaer ac yng Nghastell Nedd er mwyn profi dilysrwydd y canlyniadau a gafwyd gan yr arolwg geoffisegol y flwyddyn flaenorol. Ni chafwyd y canlyniadau a ddisgwyliad yn yr un o'r ddau achos.

Yng Ngelligaer, archwiliwyd dwy ardal fawr o anomaledd i'r gogledd orllewin o Gelligaer I, y ddwy ohonynt drwy dorri ffos â pheiriant 1.8 metr o led. Torrwyd trydedd ffos drwy'r nodwedd y credid mai ffos yn ffurfio rhan o amddiffyniadau'r gaer gyntaf ydoedd. Credid mai adeiladau oedd yr ardaloedd mawr, sef adeilad posibl mewn cwrt a baddondy posibl, ac ymddangosai fod y ddau'n cael eu nodi gan blatfform gwrthglawdd.

Archwiliwyd Platfform 1, y platfform/anomaledd pellaf o Gelligaer II, a oedd wedi ei ddehongli fel baddondy, drwy dorri ffos a oedd yn 30m o hyd a 1.8, o led. Dangoswyd mai ardal o losgi ar yr isbridd oedd yr anomaledd, ac erbyn y cyfnod hwn hefyd roedd cletir haearn wedi ffurfio yno. Ni chafwyd unrhyw ddeunydd Rhufeinig o gwbl yn y ffos hon, ac ni sefydlwyd dyddiad y llosgi.

Archwiliwyd Platfform 2, safle tŷ tybiedig mewn cwrt, drwy dorri ffos 20m o hyd. Darganfuwyd bod pydew yno wedi ei dorri i mewn i'r isbridd ac yn cynnwys gwaelod amffora, nodweddion mwy darfodedig a dorwyd i mewn i'r isbridd, a chasgliad o deilchion o amffora ar ffurf llinell yn fras ar waelod yr uwchbridd. Mae'n debygol y gallai'r teilchion hyn o amffora, ynghyd â gwaelod y pydew, fod wedi creu anomaledd a oedd wedi ei ddehongli fel llinell wal. Nid oedd unrhyw ddyfnder stratigraffeg yn y ffos hon, a oedd hefyd yn cynnwys dyddodion tenau o bridd yn cynnwys deunydd Rhufeinig dros yr isbridd naturiol. Er mai detholiad yn unig o'r rhain y gellid eu cloddio yn yr amser a oedd ar gael, nid oedd dim i awgrymu fod adeilad wedi bod yno erioed.

Archwiliodd y drydedd ffos a dorwyd, 5 metr o hyd, y ffos a oedd yno. Darganfuwyd bod hon yn gymharol gul a bas (ychydig fwy na 2m o led a llai na 1m o ddyfnder) ac ni allai fod wedi bod yn nodwedd amddiffynnol. Nid oedd unrhyw ddeunydd y gellid ei ddyddio ynddi. Mae'n ymddangos yn debygol ei bod wedi ei chysylltu â'r llwybr y sonnir amdano dan y llain hon o dir yn nosraniad y degwm (er na chafodd ei dangos yn raffigol ar y map sy'n cyd-fynd ag ef).

Mae canlyniadau cloddio'r maes yn dangos fod gweithgarwch Rhufeinig wedi bod yno, ond ei fod wedi ei gyfyngu i ben gogledd orllewinol y safle. Roedd yn ymddangos felly bod gweithgarwch posibl ar ymylon yr anheddiad. Mae'n debygol ei fod yn cynrychioli ymylon pellach y *ficws* sy'n gysylltiedig â Gelligaer II.

### **Castell Nedd**

Cyfyngwyd y cloddio er mwyn profi canlyniadau'r arolwg geoffisegol ar faes chwarae Cwrt Herbert yng Nghastell Nedd gan yr angen i osgoi ymyrryd â'r caeau rygbi. Y nod oedd cloddio dwy ffos 2m x 10m, un ar linell amddiffyniadau tybedig y gaer gynnar a'r llall er mwyn archwilio'r nodwedd a oedd yn ymddangos fel ffordd yn rhedeg allan o borth gogledd orllewinol y gaer.

Profwyd bod y ffos a dorwyd dros linellau'r amddiffynfeydd, a oedd wedi ei gosod yno er mwyn gweld yr anomaledd (cadarnhawyd mai ffos oedd), yn cynnwys cyfres o ddyddodion tomen o glai â rhai darnau o goblau, i gyd â golethr i'r gogledd orllewin. Dangoswyd mai ardal eang o gletir haearn oedd y 'ffos' a oedd wedi datblygu tu ôl i'r dyddodion clai mwyaf sylweddol a dwys, sydd wedyn yn gorwedd dros haen o goblau mawr. Credir bod y dyddodion clai'n cynrychioli rhagfur cynnar, a chynrychiolir ei wyneb allanol gan y dyddodion clai hynod sylweddol hyn a'r coblau, a oedd wedi atal draeniad i'r fath raddau nes iddynt greu cletir haearn. Yn anffodus, roedd gan y cletir haearn arwyneb ymdonnog ac nid oedd wedi cadw unrhyw dystiolaeth o ffordd foncyff. Mae'n ymddangos fod hyn yn cynrychioli dinistrio'r rhagfur, â deunydd ei gorff wedi ei ddyddodi yn y blaen. Ni ddaethpwyd o hyd i ffos, ond ystyriwyd ei bod yn debygol ei bod yn gorwedd ym mhen gogledd orllewinol y ffos hon, islaw'r dyddodion a ffurfiwyd gan y rhagfur a ddinistriwyd. Yr unig ddarganfyddiadau stratigraffig oedd teilchion o frics neu deils yn y rhagfur. Roedd y rhain yn rhy fach i'w dyddio, ond roeddent yn gyson â deunydd Rhufeinig.

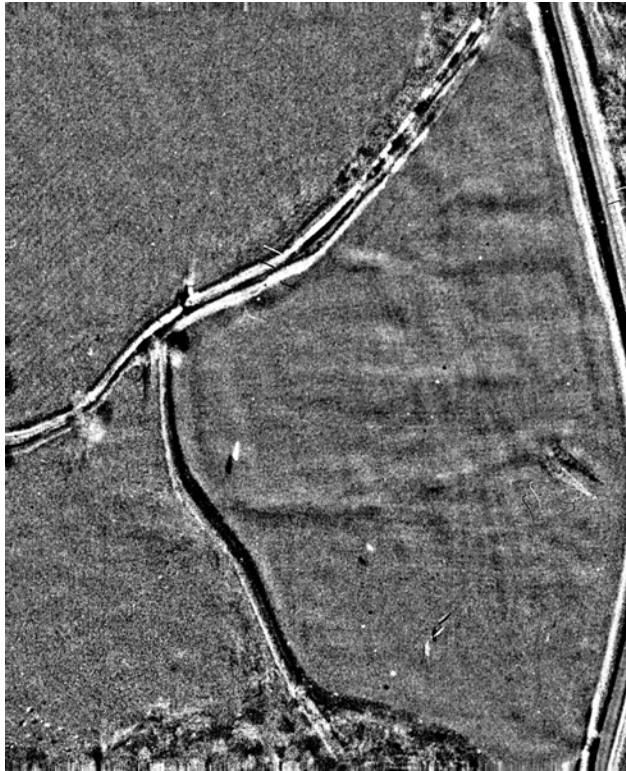
Roedd y ffos arall a dorwyd wedi ei lleoli yn yr unig safle posibl dros linell y ffordd dybiedig rhwng cae rygbi a'r trac rhedeg, ond hyd yn oed wedyn roedd yn rhaid ei chyfyngu i 7.5m er mwyn osgoi ymyrryd â'r cae rygbi. Roedd, fodd bynnag, wedi ei lleoli'n gywir er mwyn ceisio canfod y ffordd dybiedig. Ni ddangosodd y cloddio unrhyw arwydd o hon. Ymddangosai mai sylfaen eithaf ansylweddol ei natur oedd nodwedd gul linellog a choblog yn y pen gogledd ddwyreiniol uwchben yr isbridd naturiol; ymddangosai fod nodwedd debyg arall yn rhedeg ar draws y pen gogledd ddwyreiniol, ond ni ellid canfod ei lled llawn. Ar ochr arall y sylfaen goblog gyntaf, roedd nodwedd linellog ddarfodedig na ellid ei gweld yn glir yn y cynllun, ond gellid ei gweld yn gliriach yn y croestoriad fel rhigol. Nid oedd arwydd o ffordd. Cafwyd yn y ffos hon ddau ddarn bach o waith llwyd.

Mae canlyniadau'r cloddio'n cadarnhau fod caer gynharach yn ymestyn ychydig yn bellach i'r de ddwyrain na'r gaer garreg ei welydd. Ni chafwyd hyd i unrhyw dystiolaeth o ffordd yn rhedeg allan o'r porth cefn, ond mae'n ymddangos fod gweithgarwch o ryw fath wedi bod yno. Mae gwaith blaenorol wedi dod o hyd i adeilad rhwng yr ail ffos a'r ffos gyntaf (Maynard 1993) ond ni welwyd dim yn ardal y trac rhedeg, ac mae'n ymddangos fod hyn yn dangos maint y gweithgarwch tu allan i'r welydd.

### **Pentwyn Triley**

Dangosodd archwiliad lluniau o'r awyr yn ardal Pentwyn Triley, i'r gogledd o'r Fenni, loc petryal â chorneli crwn yn y cae drws nesaf i'r un y darganfuwyd amlosgiadau ynddo. Cadarnhaodd arolwg ar droed fod yr amddiffynfeydd yn dal i fodoli yno ar ffurf gwrthgloddiau bach.

Gallai safle ar y ffurf hon fod naill ai yn anheddiad brodorol a barhaodd i fod yn gartref i bobl yn ystod y cyfnod Rhufeinig, yn debyg i Whitton (Jarrett a Wrathmell 1981), neu'n gaer fach. Heb waith maes, nid yw'n bosibl canfod pa un ydyw.



#### Cyfeiriadau

Jarrett, M G a Wrathmell, S, 1981, *Whitton: An Iron Age and Roman*

**Llun o'r awyr yn dangos lloc ym Mhentwyn Triley, Sir Fynwy**

*farmstead.*

Maynard, D M, 1993, *Archaeological field evaluation Cwrt Herbert Playing Fields, Neath, West Glamorgan Adroddiad YAMG nas cyhoeddwyd rhif.93/036.*

### **YAMG 76 Glannau Trefol De Ddwyrain Cymru**

Mae porthladdoedd a harbws hanesyddol De Ddwyrain Cymru wedi chwarae rhan hanfodol yn hanes a datblygiad yr ardal. Mae'r fasnach forwrol, sydd wedi ei ddogfennu llawer, yn yr ardal yn ystod y cyfnodau canoloesol, yn gynnar wedi'r cyfnod canoloesol ac yn ystod y cyfnod diwydiannol, wedi gwneud llawer i lunio natur patrymau modern anheddiad a diwydiant. Er gwaethaf pwysigrwydd archaeolegol harbws a phorthladdoedd, ychydig o ddealltwriaeth o hyd sydd o'y cymeriad a'u maint. Mae ailddatblygiadau sy'n dal i ddigwydd, yn enwedig y cynnydd mewn datblygiadau glan dŵr, yn golygu fod yr adnodd archaeolegol pwysig a bregus hwn dan fygythiad cyson er mai ychydig yw'r ddealltwriaeth ohono o hyd.

Mae Cadw, felly, yn ariannu asesiad manwl o'r porthladdoedd a'r harbws hyn, fel y gellir gwella ein dealltwriaeth o botensial y gweddillion archaeolegol morwrol a gwneud penderfyniadau, gan wybod yr holl wybodaeth, ynglŷn â chadwraeth dyfodol yr adnodd hwn. Ymgwymerwyd â Cham 1 y prosiect hwn yn 2003-2004, a ystyriodd Cas-gwent, Caerdydd, Casnewydd ac Abertawe. Ymgwymerwyd â Cham 2 yn 2004-2005, ac astudiodd 37 o harbws a phorthladdoedd bach yn rhanbarth De Ddwyrain Cymru.

Daethpwyd o hyd i'r safleoedd hyn o edrych ar *The Welsh Port Books* (Lewis 1927) a chan edrych ar y rheiny y daethpwyd o hyd iddynt yn ystod yr arolwg arfordirol (Locock 1996a, 1996b, 1997, 1998). Defnyddiwyd dyddiad terfyn o 1800 er mwyn eithrio datblygiadau porthladdoedd mawr y cyfnod diwydiannol. Yn achos y prif afonydd llanw, dyma fannau terfyn yr astudiaeth i fyny'r afonydd:

Afon Gwy: Tyndyrn  
Afon Wysg: Caerllion  
Afon Taf: Caerdydd (Cam 1)  
Afon Nedd: Castell Nedd  
Afon Tawe: Abertawe (Cam 1)  
Afon Llŵchwr: Casllŵchwr

Cynlluniwyd ardaloedd yr astudiaeth, a throsluniwyd data Cofnod o Safleoedd a Henebion a data mapio hanesyddol ar fapiau sylfaen digidol. Ymgwymerwyd â rhaglen o ymweliadau â'r meysydd, er mwyn asesu cyflwr presennol y safleoedd, er mwyn canfod unrhyw beryglon i safleoedd a fodolai ac er mwyn dod o hyd i safleoedd nad oeddent wedi eu cofnodi eisoes.

Wedi asesu'r pedwar prif borthladd yng Ngham 1 yr asesiad hwn, a 37 o harbws bach a chilfachau yng Ngham 2, mae wedi bod yn bosibl dosbarthu'r 41 safle hwn yn bedwar prif gategori, gan ddibynnu ar natur y gweithgarwch morwrol yn y gorffennol ym mhob un, ac felly'r potensial fod gweddillion archaeolegol arwyddocaol wedi goroesi.

Rhoddir crynodeb o'r pedwar categori hwn isod.

#### ***Prif borthladdoedd***

- Cass-gwent
- Casnewydd
- Caerdydd
- Abertawe

Mae potensial y pedwar prif borthladd hwn wedi ei drafod eisoes yn fanwl yn adroddiad Cam 1 (Howell a Dunning 2004). Mae'n dangos yn glir y posibilrwydd y gall strwythurau mawr ac arteffactau a dyddodion sy'n perthyn iddynt gael eu canfod yn yr ardaloedd hyn. Mae'r ardaloedd dan sylw, oherwydd ffactorau economaidd, yn cael eu hailddatblygu fel rhan o raglenni mawr.

#### ***Is-borthladdoedd***

- Caerllion
- Castell Nedd
- Llŵchwr

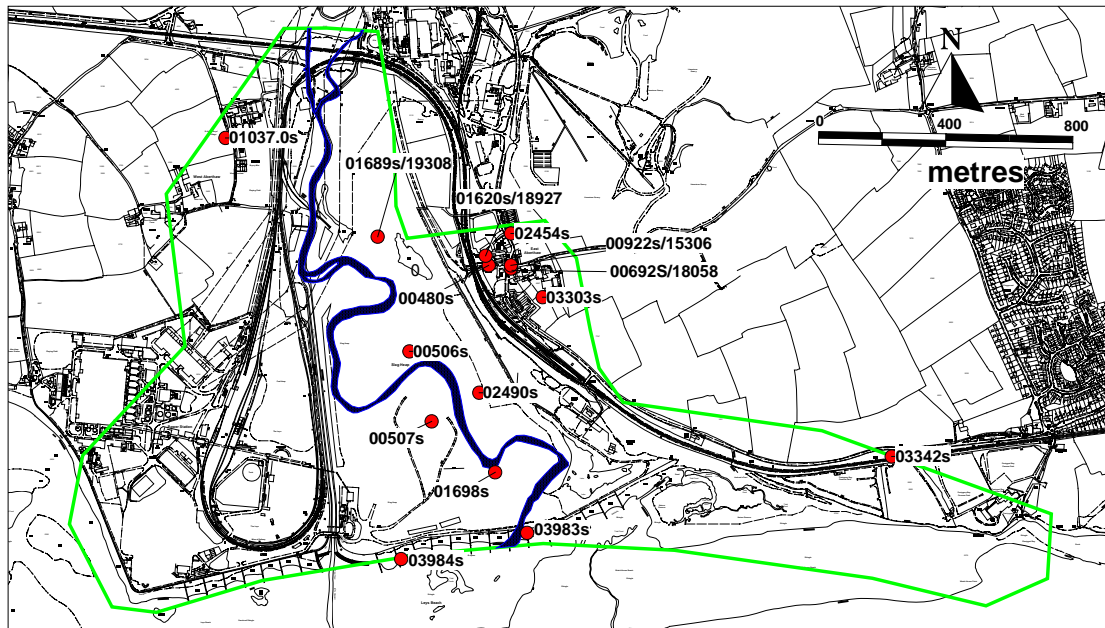
Credir bod y lleoliadau hyn wedi bod yn is-borthladdoedd arwyddocaol mewn cyfnodau cyn y cyfnod modern. Gall fod yn arwyddocaol fod y tri wedi bod yn safleoedd ceyrydd Rhufeinig, o bosibl oherwydd eu lleoliadau strategol ar afonydd mordwyadwy. Mae'n amlwg y parhaodd y safleoedd hyn yn safleoedd pwysig yn filwrol ac yn forwrol yn ystod y cyfnod canoloesol. Datblygodd gweithgarwch llongau yn y cyfnod wedi'r canoloesoedd, pan oeddent yn ganolbwynt ar gyfer masnach, ac o bosibl yn safleoedd trawsgludo (*transshipment sites*). Mae ganddynt, felly, botensial sylweddol fod strwythurau mawr o'r cyfnod Rhufeinig a'r cyfnod ôl-ganoloesol, os nad yn gynharach, wedi goroesi yno, er y gallai rhai nodweddion cynharach fod wedi eu tynnu ymaith gan ddatblygiadau diweddarach. Wedi eu lleoli'n agos at glymdrefi Casnewydd ac Abertawe, mae'r ardaloedd hyn dan bwysau sylweddol o du ailddatblygu, yn aml wedi ei ganolbwyntio ar leoliadau glan afon, a dylid ystyried y gweddillion pwysig hyn yn ystod y broses gynllunio.

Aber yr afon yn Aberddawan, Bro Morgannwg



***Afonydd llanw a  
hafanau mawr***

- Tyndyrn
- Allteyrn
- Merthyr Tewdryn a  
Sain Pŷr
- Maegor
- Y Greigddu
- West Pill
- Caldicot
- Llanbedr
- Rhymni
- Aberddawan
- Col-hugh a  
Llanilltud Fawr
- Aberafan a Phort  
Talbot
- Ystumllwynarth
- Porth Eynon
- Penclawdd



**Aberddawan, Bro Morgannwg: Cynllun yn dangos maint Parth Porthladd yr Arfordir a diddordebau archaeolegol. Mae'r map yn seiliedig ar ddeunydd Arolwg Ordnans gyda chaniatâd yr Arolwg Ordnans ar ran Rheolwr Swyddfa Sefydlog Ei Mawrhydi © Hawlfraint y Goron. Gall ei atgynhyrchu heb ganiatâd dorri Hawlfraint y Goron, a gall arwain at erlyniaeth neu at achos sifil. © Ymddiriedolaeth Archaeolegol Morgannwg Gwent Cyf 100017916 (2005)**

Credir bod y safleoedd hyn wedi bod yn afonydd llanw neu'n hafanau mawr, ac felly mae'n debygol fod ganddynt rhai strwythurau glan dŵr ffurfiol yn y gorffennol. Er efallai na fyddai'r strwythurau mawr yno y byddid wedi eu canfod yn yr is-borthladdoedd, efallai y bydd amrywiaeth o nodweddion pren a charreg o'r cyfnod cynhanesyddol ymlaen wedi goroesi yn yr ardaloedd hyn. Mae pwysau datblygu ac erydiad yn amrywio yn y safleoedd hyn, ond dylid gwarchod eu potensial archaeolegol morwrol cymaint â phosibl.

***Afonydd llanw a hafanau bach***

- Aber Pwll Newyn
- Portskewett
- Styne Pill
- Cillister Pill
- Cold Harbour Pill
- Ebwy
- Penarth
- Sili
- Y Barri
- Ogwr
- Porthcawl
- Black Pill
- Pennard Pill
- Nicholston Pill
- Oxwich
- Wormshead
- Burry Pill a Great Pill
- Lanrhidian Pill
- Salthouse Pill

Credir ei bod yn annhebygol fod y safleoedd hyn wedi bod yn bwysig o ran gweithgarwch morwrol yn y cyfnod cyn 1800, er ei bod hi'n amlwg fod rhai, fel Penarth a'r Barri, wedi datblygu'n gyflym yn brif borthladdoedd yn ystod y cyfnod diwydiannol. Er efallai nad yw nodweddion ar raddfa fawr yn bresennol yn yr afonydd llanw a'r hafanau bach hyn, mae rhai yn amlwg wedi cael eu defnyddio ers cyn hanes, ac felly mae'r posibilrwydd yn aros y gall llongau, arteffactau a strwythurau ar raddfa lai gael eu darganfod eto gan erydiad parhaus neu gan ddatblygiadau yn y safleoedd hyn yn y dyfodol.

### ***YAMG 78 Llociau Amddiffynnol Cynhanesyddol***

Mae'r prosiect hwn i Gymru gyfan yn dilyn cynllun peilot a gwblhawyd gan Ymddiriedolaeth Archaeolegol Gwynedd, gyda'r amcan o adolygu nodweddion morffolegol a chyflwr llociau amddiffynnol o yn hwyr yn y cyfnod cynhanesyddol. Canolbwyntiodd gwaith y flwyddyn gyntaf ar safleoedd ym Morgannwg. Tynnwyd cronfa ddata o 702 o safleoedd llociau o'r Cofnod o Safleoedd a Henebion a'r Cofnod Henebion Cenedlaethol. Mireiniwyd y data ar y safleoedd ym Morgannwg wedyn, a gwrthodwyd safleoedd nad oeddent yn amddiffynnol neu nad oeddent yn gynhanesyddol. Gwrthodwyd llociau dan 20m o led hefyd gan eu hystyrir yn rhy fach i fod yn debygol o fod yn llociau amddiffynnol o'r math a oedd yn cael eu hystyried. Gwrthodwyd rhai o tua 500m o led hefyd gan eu bod yn rhy fawr, heblaw os oedd tystiolaeth i ddangos eu bod yn amddiffynnol. O ran ffurf, gwrthodwyd llociau a ddiffiniwyd gan waliau yn hytrach na chan wrthgloddiau, a gwrthodwyd hefyd y safleoedd lle nad oedd y cloddiau a'r llociau a oedd yn eu hamgáu yn ymddangos yn ddigon mawr i fod yn amddiffynnol. Gwrthodwyd hefyd safleoedd lle'r oedd tystiolaeth dda eu bod wedi eu meddiannu mewn cyfnodau gwahanol i'r cyfnod cynhanesyddol, ond heb gynnwys y cyfnod cynhanesyddol. Cyfanswm nifer y safleoedd a gadwyd yng nghronfa ddata Morgannwg oedd 217. Ar gyfer y safleoedd hyn, lluniwyd cyfres o ffurflenni ran roi manylion amddiffynfeydd, mynediadau y tu fewn, ychwanegiadau, a nodweddion cysylltiedig eraill. Ar gyfer nifer o'r safleoedd, roedd y wybodaeth hon ar gael yn hawdd gan *Restr/Inventory* Morgannwg (CBHC [RCAHMMW] 1976) neu gan blotio lluniau o'r awyr CBHC (RCAHMMW). Ymwelwyd â 24 o safleoedd i gyd, a dynnwyd o'r rheiny yr oedd lefel benodol o wybodaeth amdanynt ond yr oedd yn rhaid ei hegluro ymhellach. Ystyrid y gallai 82 o safleoedd ychwanegol yr oedd ychydig iawn o wybodaeth amdanynt (dim ond digon i awgrymu y gallent fod yn llociau amddiffynnol cynhanesyddol) gael budd o ymweliad er mwyn gweld a yw'n bosibl penderfynu a oeddent yn llociau o'r fath; mae'r rhain wedi eu hargymell ar gyfer gwaith maes yn y dyfodol. Ychwanegwyd gwybodaeth a gasglwyd yn ystod yr ymweliad â'r safle at y gronfa ddata, tynnwyd lluniau a gwnaethpwyd brasluniau lle'r oedd hyn yn addas.

Dangosodd canlyniadau'r arolwg nad yw gwybodaeth newydd ar y safleoedd yn ystod y 30 mlynedd diwethaf wedi newid y patrwm cyffredinol a nodwyd gan CBHC (RCAHMMW), sef bod llociau amddiffynnol yn brin yn yr ucheldiroedd. Ar y llaw arall, ni nodwyd unrhyw safleoedd yng ngwaelod y cymoedd nac ar orlfdiroedd. O'r safleoedd hynny lle'r oedd gwybodaeth ar gael am natur amddiffynnol y safle, roedd 54 mewn safleoedd amddiffynnol da, 40 mewn safleoedd lled-amddiffynnol, a 41 mewn safleoedd nad oeddent yn amddiffynnol. Roedd amddiffynfeydd y safleoedd yn amrywio o amryfal gloddiau a ffosydd enfawr iawn, i amddiffynfeydd unigol llawer yn llai, ac roeddent weithiau, ond nid bob amser, yn gysylltiedig ag amddiffynedd naturiol y safle. Safleoedd unglawdd yw'r rhai mwyaf cyffredin o lawer, â 76 o enghreifftiau. Mae'n bosibl, fodd bynnag, y gallai'r nifer hwn gynnwys safleoedd lle'r oedd cylch neu gyloedd o amddiffynfeydd ychwanegol wedi eu dinistrio, ac mae lluniau o'r awyr a thystiolaeth geoffisegol o ddau safle unglawdd fel arall yn awgrymu efallai bod ganddynt balisâd allanol tu hwnt i amddiffynfeydd y gwrthgloddiau. Mae

llociau deuglawdd ag amddiffynfeydd wedi eu gosod yn agos at ei gilydd yn cyfrif am 20 o enghreifftiau, amddiffynfeydd deuglawdd wedi eu gosod yn bell oddi wrth ei gilydd am ddeg, amddiffynfeydd aml glawdd yn agos at ei gilydd am deuddeg, ac amddiffynfeydd aml glawdd wedi eu gosod yn bell oddi wrth ei gilydd am un ar ddeg. Mae mwyafrif llethol y mynediadau sydd wedi eu cofnodi o fath syml (43 enghraifft) yn cynnwys dim mwy na bwlch yn yr amddiffynfeydd, er roedd y cloddiau yng Nghoed-y-cymdda ac yn Llanddewi yr Hwytyn yn dangos fod strwythurau coed ar ddau ben y cloddiau yn y ddau safleoedd hyn (Owen-John 1988, 59-65; Jarrett a Wrathmell 1981, 12-16), ac mae trefniadau tebyg yn debygol mewn safleoedd eraill nad ydynt wedi eu cloddio. Mae cyntedd mynediad gwrthglawdd yn digwydd mewn tair enghraifft ar ddeg; mae mathau eraill o fynediad yn brin (dau gyntedd mynediad â gwarchotgelloedd, tri barbican/gwaith corn a dau gymhlyg).

Nid oedd bob amser yn bosibl canfod y siâp tu mewn o'r wybodaeth a oedd ar gael. Lle y gellid ei asesu, y siâp mwyaf cyffredin oedd is-gylchoedd, â 66 enghraifft, gan gynnwys llociau hanner cylch ar safleoedd wrth ymyl clogwyni ac wrth ymyl cymoedd; roedd 21 yn gylchoedd cywir, neu yn ddigon agos i'w cyfrif yn rhai cywir. Roedd 28 safle a ddisgrifiwyd fel rhai is-betryal a thri'n betryal. Roedd pum safle'n amlonglog, saith yn drionglog ac un deg wyth yn anghyson. Mewn rhai achosion, nid oedd yn bosibl penderfynu beth oedd siâp y gaer o'r wybodaeth a oedd ar gael. Ymddengys fod ychydig iawn o ran grwpiau sylweddol i'w gweld yn siapau amrywiol y llociau yn y lleoliadau, heblaw am y ffaith mai rhai cylchog oedd yn bennaf ar eithafion isaf maes glo Castell Nedd Port Talbot. Mae gwybodaeth am fanylion mewnol y llociau hyn yn gyfyngedig, nid yn unig oherwydd cadwraeth y gwrthgloddiau sy'n dal i aros, ond hefyd oherwydd mai ychydig sydd wedi eu cloddio erioed. Mae gan ddau ddeg chwech safle adeiladau mewnol wedi eu cofnodi, ac mae bron pob un ohonynt yn gromlinog. Mae ychwanegiadau a llociau ychwanegol yn bendant yn bresennol yn un deg saith o safleoedd yn unig, ag un ychwanegol o bosibl; mae'r mwyafrif (deg enghraifft) ar wahân. Nodir bod gan saith safle systemau o gaeau cysylltiedig, er nad yw'n bendant fod y rhain i gyd yn gyfoes. Nid oes gan y rhan fwyaf unrhyw gofnod o ffurf y caeau hyn, ond lle y'u cofnodwyd, maent yn fach, ac mae'n bosibl mai padogau neu llociau gerddi ydynt.

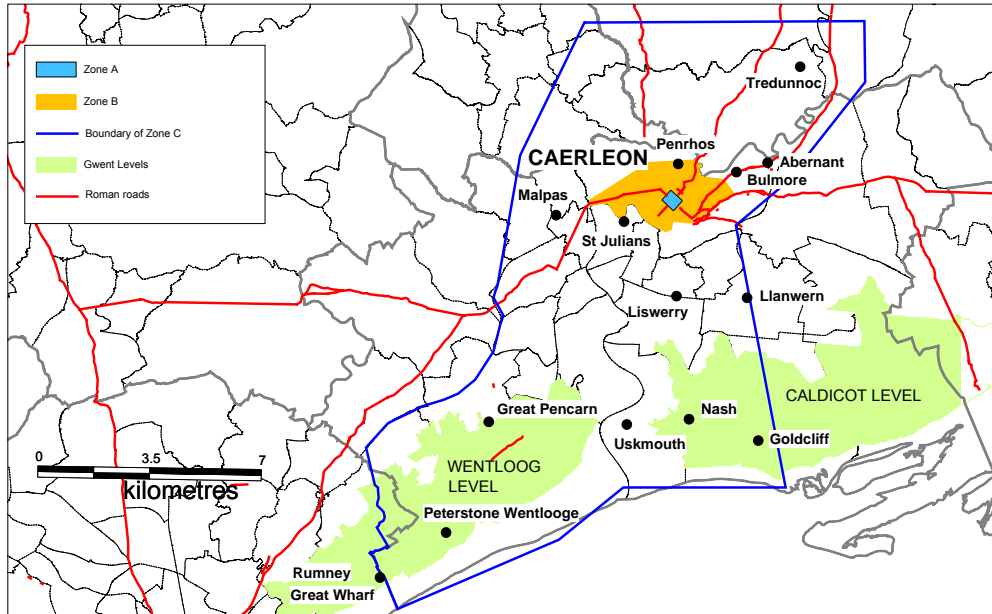
Cyfeiriadau:

Jarrett, M G a Wrathmell, S, 1981, *Whitton: An Iron Age and Roman farmstead*

Owen-John, H S, 1988, The hillslope enclosure in Coed y Cymdda, near Wenvoe, South Glamorgan, *Archaeol Cambrensis* **137**, 43-98

## **YAMG 79 Agenda Ymchwil Amgylchion Caerllion**

Argymhellwyd paratoi agenda ymchwil ar gyfer lleng-gaer Rhufeinig Caerllion a'i hamgylchion gan fframwaith ymchwil Cymru a baratowyd yn 2002-3 (gweler [cpat.org.uk/research/serom.htm](http://cpat.org.uk/research/serom.htm)). Ei nod oedd darparu adolygiad o ddata a fodolai eisoes a chwestiynau a oedd heb eu hateb, ac i ddarparu cynigion bras ar gyfer sut y gellid mynd i'r afael â hwy mewn gwaith yn y dyfodol. Ystyriwyd bod hwn yn gam cyntaf mewn dull newydd integredig o ymgymryd â gwaith archaeolegol yng Nghaerllion, ac er mwyn gweld beth oedd maint ein gwybodaeth, beth oedd y prif fylchau ynnddi, a'r cwestiynau y dylid eu gofyn yn ystod unrhyw waith yn y dyfodol gan ystyried blaenoriaethau lleol, rhanbarthol, cenedlaethol a rhyngwladol. Nid oedd yn ceisio ateb y cwestiynau hyn ei hun, ond ceisiodd ddarparu cynigion bras ar gyfer sut y gellir mynd i'r afael â'r materion hyn. Daethpwyd â gweithgor o bobl yr oedd ganddynt ddiddordeb yn y pwnc at ei gilydd, gan gynnwys cynrychiolwyr o Amgueddfeydd ac Oriolau Cenedlaethol Cymru (Parc Cathays a'r Amgueddfa Lengol) a Phrifysgolion Caerdydd a Chasnewydd.



Cytunodd y gweithgor ar ardal o arolwg o amgylch y gaer, ac fe'i rhannwyd yn dri pharth. Roedd Parth A yn cynnwys y gaer fel y'i diffinnir gan system y ffosydd. Roedd Parth B yn cynnwys yr ardal yn union y tu allan i'r gaer, a gynhwysai'n bennaf yr anheddiad dinesig a'r mynwentydd, a'r ardal o anheddiad ar lan ddeheuol afon Wysg o amgylch pen y bont, a'r fynwent gysylltiedig ar lethrau isaf Mynydd Cas-gwent. Ffyniwyd y parth hwn i'r de ac i'r de orllewin gan Afon Wysg; i'r gogledd gan frig Bryn y Porthdy (Lodge Hill); i'r dwyrain gan Nant Sor (Sor Brook) i ogledd Wysg, ac i'r de ohoni gan y nant ddiennw sy'n rhedeg bron gyferbyn â hi lawr Mynydd Cas-gwent; ac i'r de orllewin gan frig Mynydd Cas-gwent. Roedd Parth C yn ardal ehangach. I'r de o Gaerllion, roedd yn ymestyn ar hyn Moryd Afon Hafren o Rymni yn y gorllewin i Allteyrn yn y dwyrain; roedd y ffin wedyn yn rhedeg yn fewndirol i Goldra, lle trodd i ddilyn brig y sgarp sy'n ffurfio ochr ddwyreiniol Cwm Wysg bron mor bell â Llantrisant, wedyn roedd yn rhedeg yn syth i'r gorllewin i Groesyceiliog cyn troi i'r de ddwyrain ac i'r de er mwyn cwrdd â llinell traffordd yr M4 yng Nghyffordd 27.

Dechreuodd y gwaith gan adolygu data a oedd gennym eisoes. Roedd y gaer a'i hamddiffynfeydd wedi eu dosbarthu'n gyfres o ardaloedd ar wahân (inswllau, elfennau o amddiffynfeydd, elfennau o rwydwaith ffyrdd) ac roedd pob un o'r rhain yn cael eu hasesu yn nhermau maint yr ardal a gloddiwyd, canlyniadau'r cloddio, a dibynadwyedd y dehongliad. Gwnaethpwyd yr un peth ar gyfer Parth B. Ym Mharth C, y dull o fynd ati a ddefnyddiwyd oedd archwilio'r data oedd ar gael ar gyfer pob safle yr oeddem yn gwybod amdano. Yn dilyn y cam hwn o adolygu data, cwrddodd y gweithgor er mwyn trafod y pynciau roedd yn dal i fod angen mynd i'r afael â hwy, ac i gynnig methodoleg ar gyfer ymdrin â hwy. Gosodwyd pwyslais ar ganfod targedau wedi eu diffinio'n glir, ac ar ffurfio strategaethau ar gyfer ymdrin â hwy yn y dyfodol y gellir ei ragweld.

Roedd yr adroddiad a oedd yn ganlyniad i hyn yn cynnwys asesiad o'r data a fodolai eisoes, ac adolygiad byr o brosiectau sy'n dal i fynd ymlaen a rhai sydd newydd eu cwblhau (wedi eu rhannu'n gloddio ac arolygon, yn waith cysylltiedig ag ôl-gloddio, ac astudiaethau'r hyn a ddarganfuwyd), argymhellion ar gyfer gwaith pellach ym mhob un o'r tri maes, ag adran ar wahân yn dangos prosiectau y gellid eu gweithredu'n gyflym a'r rheiny y mae'n rhaid eu hystyried yn y tymor hir. Atodwyd llyfryddiaeth o lenyddiaeth sydd wedi ei chyhoeddi a llenyddiaeth lwyd hefyd.

Gan ddilyn cyhoeddi'r adroddiad hwn, penderfynwyd y dylai'r gweithgor, a'i aelodaeth wedi ei hymestyn, ei ailffurfio ei hun fel Pwyllgor Ymchwil Caerllion, er mwyn hyrwyddo gwaith ar y prosiectau a nodwyd.

### **YAMG 80 Gweithfeydd Haearn De Ddwyrain Cymru**

Seiliwyd yr astudiaeth, a gyfyngwyd i ddechrau i ymyl gogleddol y maes glo, ac yn benodol y safleoedd hynny a ddisgrifiwyd gan Ince (1993), ar ymarfer cymharol. Roedd yn cymharu darlun argraffiad cyntaf y map OS â map modern a lluniau o'r awyr er mwyn ceisio dod o hyd i weddillion sy'n goroesi ac y gellir eu gweld, ond gan ddod o hyd i ardaloedd potensial wedi eu claddu ac ardaloedd diffrwyth ar yr un pryd. Ffiniau'r astudiaeth oedd pellafoedd y gweithfeydd haearn, ac ni chawsant eu hymestyn i'r safleoedd rheoli dŵr, trafndiaeth ac echdynnu. Roedd y prosiect hefyd yn cynnwys archwilio'r Cofnod Safleoedd a Henebion Rhanbarthol ar y cyfrifiadur, yn ychwanegol at ddefnyddio'r holl ddata arall a oedd ar gael yn hawdd. Gyda'r wybodaeth wedi ei gwella ar gael i'r prosiect hwn, mae'r fethodoleg wedi cynnwys elfen fanwl o ymchwilio pen desg, gan gynnwys atchweliad mapiau. Ymgynghorwyd â gweithiau ac erthyglau mwy cyffredinol a ffynonellau eraill a oedd ar gael yn hawdd hefyd, a chafwyd arbenigedd gan haneswyr ac archaeolegwyr sy'n gweithio yn y maes. Nid y bwriad, fodd bynnag, oedd ymgymryd ag unrhyw ymchwil wreiddiol, er lle credid y byddai'r y dull hwn yn berthnasol ac yn fuddiol, nodwyd hyn. Cwblhawyd atchweliad map (OS cynnar, mapiau Degwm a mapiau Ystâd) ac ymgynghorwyd â lluniau o'r awyr er mwyn deall a cheisio penderfynu beth oedd datblygiad/cyfnodau a chyfanrwydd y dirwedd ddiwydiannol hanesyddol, gan ganolbwyntio ar bob un o'r Gweithfeydd Haearn a ddewiswyd. Fel hyn, gellir cymharu'r dystiolaeth gartograffeg hanesyddol â'r mapiau modern/lluniau o'r awyr er mwyn i ni allu mapio beth yw maint yr ardaloedd o dirwedd a nodwyd sydd wedi goroesi a'r elfennau allweddol a nodwyd.

Nodwyd nifer o ardaloedd ehangach o waith haearn, yn seiliedig ar wybodaeth a gafwyd yn Ince 1993 a chan ymarfer mapio cyflym, gan gynnwys atchweliad map. Cafodd yr ardaloedd eu diffinio ar sylfaen map papur OS1:2500. Cawsant eu mabwysiadu ar gyfer y chwiliadau dogfennol, y chwiliadau cartograffeg ac ar gyfer chwiliadau sylfaenol lluniau o'r awyr (gan gynnwys chwiliadau o'r Cofnod o Safleoedd a Henebion ac o'r Cofnod Henebion Cenedlaethol).

Wedyn, adolygwyd yr ardaloedd ehangach ymhellach a diffiniwyd ardaloedd craidd y gweithfeydd haearn. Gwnaethpwyd hyn yn bennaf gan ddefnyddio gwybodaeth gartograffeg a lluniau o'r awyr, atchweliad map manylach, gan eu cysylltu â gwybodaeth sylfaenol CCS (SMR) ac CHC (NMR). Y canlyniad oedd nodi rhyw 35 o ardaloedd craidd y gweithfeydd haearn; rhoddir y rhain yn y tabl isod.

Rhif y Gwaith Haearn	Enw'r Gwaith Haearn	Cyfeirnod Grid	Rhif y Gwaith Haearn	Enw'r Gwaith Haearn	Cyfeirnod Grid
001	Pont-y-pŵl (Upper Race, Blaendâr)	ST 272 997	019	Ynys Fach	SO 046 060
002	Y Farteg	SO 265 055	020	Cyfarthfa	SO 037 068
003	Golynos	SO 260 047	021	Penydarren	SO 058 072
004	Abersychan (British)	SO 258 035	022	Dowlais	SO 065 074

005	Pentwyn	SO 265 033	023	Ivor Works	SO 068 080
006	Clydach	SO 227 128	024	Hirwaun	SN 993 045
007	Blaina (gan gynnwys Cwmcelyn)	SO 199 081	025	Llwydcoed	SN 993 045
008	Coalbrookvale (gan gynnwys Trostre)	SO 194 095	026	Gadlys	SO 001 031
009	Nant-y-glo	SO 192 105	027	Abernant	SO 006 035
010	Glyn Ebwy	SO 174 097	028	Aberaman	SO 015 003
011	Fictoria	SO 172 076	029	Ystalyfera	SN 764 084
012	Cendl	SO 170 115	030	Ynyscedwyn	SN 785 092
013	Tredegar	SO 144 091	031	Onllwyn	SN 839 103
014	Sirhywi	SO 144 102	032	Banwen	SN 868 104
015	Rhymni	SO 113 069	033	Melincwrt	SN 824 019
016	Dyffryn	SO 071 032	034	Fenallt	SN 863 049
017	Pentrebach	SO 065 035	035	Abernant	SN 882 063
018	Plymouth	SO 057 048			

Darganfuwyd, yn hanesyddol, fod nifer o ardaloedd y gweithfeydd haearn wedi ehangu i gynnwys ardaloedd sylweddol o dirwedd y cymoedd. Roedd hyn yn enwedig o wir yn achos y gweithfeydd haearn mwy eu maint a fu'n cyd-dyrru yng nghymoedd uchaf y Blaenau, fel Nant-y-glo a Glyn Ebwy. I'r gwrthwyneb, yn achos rhai o'r gweithfeydd haearn llai sylweddol, fel y Farteg a'r Golynos (a weithredwyd gyda'i gilydd ar un adeg), cafwyd bod rhannau cyfansoddol yr ardal graidd yn aml yn cael eu gwasgaru dros beth pellter, â gweithgareddau craidd yn cael eu rhannu rhwng safleoedd gwahanol.

**Gweithfeydd Haearn Glyn Ebwy, Furnace Bank**



Dewiswyd ymweld â thrawstoriad o safleoedd y gweithfeydd haearn o fewn ardal yr astudiaeth, gan eithrio ardal Merthyr Tudful, a drafodwyd yn helaeth gan waith Nodweddu Tirwedd Hanesyddol diweddar. Ymgwymerwyd ag ymweliadau â'r safleoedd yn ogystal â defnyddio ffynonellau dogfennol a chartograffeg er mwyn dilysu ffiniau'r gweithfeydd haearn yn eu cyflwr presennol ac er mwyn gweld beth oedd eu cyflwr/yr

hyn oedd wedi goroesi, a'r potensial fod adnoddau archaeolegol wedi goroesi o fewn y gweithfeydd haearn erbyn hyn. I'r perwyl hwn, cwblhawyd ymweliadau cyflym ag un deg naw o'r tri deg pump gwaith haearn a nodwyd.

Caniaatodd dadansoddi deunydd cartograffeg, dogfennol a lluniau o'r awyr nid yn unig i ni nodi ffiniau ardaloedd craidd y gweithfeydd haearn, ond hefyd i ni gael

arolwg cyffredinol o gyflwr y safleoedd. Yn y ffordd hon, gellid amcangyfrif arwyddocâd archaeolegol neu botensial yr adnodd a'u gosod yn y dosbarthiadau canlynol:

- ardaloedd sensitif yn archaeolegol
- ardaloedd o botensial archaeolegol (isel-uchel)
- ardaloedd diffrwyth

Aseswyd yr adnodd archaeolegol (o ran cyflwr, gwerth archaeolegol, presenoldeb gweddillion y gellir eu gweld a photensial wedi ei gladdu) mewn perthynas â'r lefel bresennol o warchodaeth statudol ar gyfer pob ardal graidd y gweithfeydd haearn. O 35 ardal graidd y gweithfeydd haearn, roedd gan 21 gweddillion y gellir eu gweld, a chredwyd bod gan 30 ryw lefel o botensial wedi ei gladdu.

Yn ychwanegol at hyn, darganfuwyd bod gan bymtheg o ardaloedd craidd y gweithfeydd haearn a archwiliwyd ryw lefel o warchodaeth statudol ar hyn o bryd (e.e. Henebion Cofrestredig neu Adeiladau Rhestredig); hynny yw rhwng 40% a 43% o'r adnodd gwreiddiol o fewn cyfyngiadau ardal yr astudiaeth. Roedd y dadansoddiad yn dangos, o ardaloedd craidd y gweithfeydd haearn sydd â gweddillion yn dal i aros, fod 75% wedi eu gwarchod i ryw raddau drwy warchodaeth statudol, ond 50% yn unig o ardaloedd y gweithfeydd haearn â photensial wedi ei gladdu sydd wedi eu gwarchod mewn ffordd debyg.

Cwblhawyd dadansoddiad o'r adnodd a warchodir o'i gymharu â dosbarth yr heneb sy'n goroesi (h.y. ffwrneisi rampiau/platfformau llwytho, ffwrneisi calchynnu/ffwrn olog, todd-dai/ffowndriau, melinau rholio, peiriandai, rhodau dŵr/pydewau, swyddfeydd ac adeiladau eraill), lle mae gweddillion sy'n aros wedi goroesi neu lle mae gweddillion wedi eu claddu wedi eu canfod. Roedd hyn yn caniatáu yn benodol i ni nodi dosbarthiadau o henebion sy'n cael eu tangynrychioli dan y drefn warchodaeth bresennol. Daeth o hyd hefyd i ardaloedd craidd y gweithfeydd haearn, a allai gael budd o ymestyn y warchodaeth sy'n bod ar hyn o bryd. Cafwyd bod lefel gwarchod yr adnodau'n dda ar y cyfan, ond nodwyd rhai eithriadau.

Ymgwymerwyd ag adolygiad o beryglon sydd wedi eu nodi ar hyn o bryd gan ddefnyddio cynlluniau datblygu'r Awdurdodau Unedol fel sylfaen. Nodwyd peryglon potensial eraill, yn bennaf oherwydd anghyfannedd yn benodol, gan ddilyn ymweliadau â'r safleoedd. Cynhyrchwyd rhychwant o argymhellion cyffredinol er mwyn cynyddu'r ddealltwriaeth o botensial archaeolegol yr adnodd ac er mwyn sicrhau bod y gweddillion uwchlaw ac islaw wyneb y tir yn cael eu gwarchod.

#### *Cyfeiriad*

Ince P 1993 *The South Wales Iron Industry 1750-1885* (Merton Press)

## **ADOLYGIAD O BROSIECTAU CADW EBRILL 2005—MEDI 2006**

### ***YAMG 61 Nodweddu Tirwedd Hanesyddol***

Postiwyd gwybodaeth gwaith nodweddu Tirwedd Hanesyddol Merthyr Tudful ar y we ym mis Mehefin 2005, gan ddilyn ei gyfieithu i'r Gymraeg a dewis darluniau. Roedd hyn yn cynnwys fformatio cynnwys yr Adroddiad ar Dirwedd Hanesyddol Merthyr Tudful fel tudalen we, a throsi darluniau ffotograffig a mapiau'n dangos ardaloedd nodweddu y dirwedd hanesyddol i fformat a oedd yn addas ar gyfer hyn.

Mae copïau ychwanegol o adroddiad Nodweddu Tirwedd Hanesyddol Blaenafon wedi eu cynhyrchu a'u rhoi i Cadw.

### ***YAMG 67 Tir Gofal***

Mae'r Ymddiriedolaeth wedi parhau i brosesu ceisiadau ffermydd a raddiwyd yn llwyddiannus (HE1s) ym Mlwyddyn 4. Ers dechrau Ebrill 2005, mae 30 o geisiadau (hyd at ddiwedd mis Awst) wedi eu prosesu ar ran Cadw a'u hanfon i swyddfeydd CCW yn Ne Ddwyrain Cymru. Mae'r rhain yn cynnwys un cais ar ddiroedd ychwanegol. Darparwyd cyngor hefyd ar gyfer caer Rufeinig sydd newydd ei darganfod ar fferm lle'r oedd cytundeb Tir Gofal yn cael ei adolygu ar ôl ei gyfnod cychwynnol o bum mlynedd.

### ***YAMG 72 Safleoedd Angladdol a Defodol Cynhanesyddol***

Gan ddilyn cwblhau'r prif gam o ymgymryd â gwaith maes, nodwyd 100 safle fel naill ai cofnodion a hepgorwyd o'r Cofnod Henebion Cenedlaethol neu eu bod wedi eu hychwanegu wedyn at y Cofnod o Safleoedd a Henebion ac at y Cofnod o Henebion Cenedlaethol. Y safleoedd hyn yw pwnc gwaith eleni. Rhoddwyd gwybod i'r gweithiwr prosiect am nifer o safleoedd pellach, a ddarganfuwyd drwy waith maes diweddar ond nad ydynt ar y Cofnod o Safleoedd a Henebion, ers y cyflwynwyd cynigion y prosiect. Mae saith ar hyn o bryd. Mae cronfa ddata wedi ei chreu o'r holl safleoedd newydd ac mae gwaith maes yn mynd yn ei flaen. Er bod rhai o'r safleoedd newydd yn cynnwys peth enghreifftiau gwych o'u math, hyd yn hyn nid oes rheswm wedi bod i adolygu'r casgliadau cyffredinol am arferion angladdol a defodol cynhanesyddol yn yr ardal yn gyffredinol.

### ***YAMG 75 Ficysau a Ffyrdd Rhufeinig***

Mae gwaith eleni'n canolbwyntio ar yr anheddiad dinesig yng Nghaerllion. Mae'r map a baratowyd ar gyfer yr adroddiad ar gloddiadau yn ystod yr 1980au yn Stryd y Felin (Mill Street) (Evans 2001, 492-3 ffigwr 125) wedi ei ddigido fel cyfres o dablau MapInfo, er mwyn caniatáu i waith yn y dofodol gael ei integreiddio'n hawdd. Mae arolwg geomorffegol o estyniad llanw Afon Wysg ac Afon Lwyd uwchben Casnewydd wedi ei gomisiynu gan Adran Ddaearyddiaeth Prifysgol Cymru, Aberystwyth. Disgwylir adroddiad ar y gwaith hwn yn ystod ail hanner y flwyddyn ariannol, a bydd yn caniatáu asesiad o oroesiad yr anheddiad dinesig gan ystyried symudiad yr afon ar ôl y cyfnod Rhufeinig. Mae arolwg geoffisegol pellach wedi ei gwblhau mewn dwy ardal ar ochr ddwyreiniol yr anheddiad dinesig (Millmead ac Uskside), a gafodd eu gwerthuso yn 1989-90 yn gysylltiedig â heol osgoi arfaethedig. Ail-archwiliodd arolwg Millmead yr ardal wreiddiol a arolygwyd, na chafwyd diffiniad da ar ei chyfer, yn ogystal ag ymestyn yr arolwg i'r dwyrain. Mae canlyniadau'r arolwg (gwrthedd a gradiometreg) yn awgrymu y gall fod gweithgaredd sylweddol yn digwydd yn y rhan o'r ardal sydd agosaf i safle Mill Street, ond yn bellach tuag at yr afon mae'r canlyniadau'n amwys. Ar safle Uskside gobeithiwyd defnyddio radar sy'n treiddio i'r ddaear er mwyn gwahanu'r strwythurau Rhufeinig y gwyddys eu bod yn ganlyniad i gloddio tyllau prawf ar gyfer ollwng mwy diweddar yno, ond roedd datblygiad sylweddol y prysg yno ers 1990 yn gwneud hyn yn amhosibl. Roedd yr ardal a archwiliwyd (drwy wrthedd a gradiometreg) i'r dwyrain o ardal wreiddiol yr arolwg, ac roedd y canlyniadau eto'n amwys, er eu bod yn awgrymu bod unrhyw weithgarwch Rhufeinig wedi ei gyfyngu i orllewin a de'r ardal. Bwriedir cloddio er mwyn archwilio'r anomaleddau mwyaf arwyddocaol ar y ddau safle.

### ***YAMG 76 Glannau Trefol De Ddwyrain Cymru***

Wedi cwblhau Camau 1 a 2 y prosiect hwn, credid bod canlyniadau'r gwaith yn haeddu cael eu lledaenu i ystod eang o ddefnyddwyr. Mae'r gynulleidfa hon yn cynnwys cyrff sy'n ymwneud â rheolaeth a datblygiad morydol a thraethlinol, ac ail-

ddatblygu clymdrefi glannau dŵr. Mae'n bosibl y gallai hyn gynnwys: Awdurdodau Lleol, Asiantaethau Statudol, Cyrff Cenedlaethol nad ydynt yn Statudol, Porthladdoedd a Harbwrs, Cyrff sy'n gweithredu ar draws y DU, Grwpiau Rheoli ac Ymchwil Morydol, y Sector Preifat, Grwpiau Amgylcheddol, Grwpiau Cymunedol/Grwpiau Gweithredu, Grwpiau Hamdden, Cyrff sy'n ymwneud â Diwylliant ac Archaeoleg, Cyrff Prifysgolion ac Chyrff Ymchwil.

Bydd Blwyddyn 3 y prosiect hwn felly'n cynnwys cynhyrchu cyhoeddiad ar bapur sglein ar gyfer cynulleidfa nad oes ganddi arbenigedd yn y maes. Bydd yn cynnwys braslun o'r gweithiau yr ymgwymerwyd â hwy ac yn cyflwyno casgliadau allweddol a chyfyngiadau mewn ffordd weledol (map), ynghyd â chyngor pellach a manylion cyswllt. Mae'r testun wedi ei baratol ar gyfer y daflen hon, a darluniau wedi eu dewis. Mae cynlluniau gosodiad wrthi'n cael eu cynhyrchu.

### ***YAMG 78 Llociau Amddiffynnol Cynhanesyddol***

Bydd gwaith y flwyddyn ariannol hon yn canolbwyntio ar safleoedd yng Ngwent. Yn hanner cyntaf y flwyddyn, mae cymaint â phosibl o'r gronfa ddata ar ffurf yr henebion yn cael ei chasglu o ffynonellau sy'n bodoli, ac mae safleoedd yn cael eu dewis ar gyfer ymweliadau yn ail hanner y flwyddyn.

### ***YAMG 80 Gweithfeydd Haearn De Ddwyrain Cymru***

Cyfyngwyd yr astudiaeth i ddechrau i myl gogleddol y maes glo, ac yn benodol y safleoedd hynny a ddisgrifiwyd gan Ince 1993 *The South Wales Iron Industry 1750-1885*, Merton Press. Mae tua 30 o safleoedd ffwrneisi chwyth a gynhyrchai haearn wedi eu lleoli yn yr ardal hon.

Yn ail flwyddyn y prosiect hwn ymestynnwyd yr astudiaeth o edrych ar graidd y safleoedd cynhyrchu a phrosesu i archwilio'r llwybrau cyflenwi, yn enwedig y rheilffyrdd carreg galch ac isadeiledd trafniadaeth gynnar arall.

Mae hanes y rhain wedi ei hen sefydlu, ond mae hyn wedi ei arwain gan ddogfennau'n bennaf, ac ychydig iawn o waith maes sydd wedi bod er mwyn darganfod beth sy'n goroesi ar y tir. Mae ymdriniaeth gynhwysfawr wedi bod â llawer o'r systemau trafniadaeth sy'n gysylltiedig â'r gweithfeydd haearn yn ardal De Ddwyrain Cymru: Tramffordd Merthyr (Ymchwiliadau Archaeolegol/*Archaeological Investigations*); y rhwydwaith o dramffyrdd o amgylch Blaenafon (CBC Torfaen a CBHC [RCAHMW]); Tramffordd Fforest Fawr (*Brecon Forest Railway*) (S Hughes, CBHC [RCAHMW]). Mae prosiect Herian a Richard Phipps o Groundwork Merthyr RCT am ddatblygu rhwydwaith o lwybrau diwydiannol, a bydd llawer ohonynt yn defnyddio tramffyrdd fel rhan o'u llwybrau. Mae llyfr John Van Laun, *Early Limestone Railways* (2001), yn enwedig o berthnasol i'r prosiect hwn, ac mae'n darparu cyfrif manwl o'r elfen sydd wedi ei chadw orau o system drafniadaeth y rheilffyrdd, sef y llwybrau a gariai carreg galch a oedd yn doddydd o'r cwar i'r ffwrnais.

Tramffordd Mr Glover, CCS BR 157

Cynlluniwyd y prosiect asesu hwn i gael ei arwain gan ymweliadau â'r maes/aroolygon yn hytrach na chan

ymchwiliadau pen desg. Drwy ddata map hanesyddol, yn enwedig dyluniadau ymlaen llaw ar gyfer Arolwg Ordnans a Chynlluniau'r Bwrdd Iechyd a archwiliwyd yn ystod y cyfnod cychwynnol, ystyriwyd nad defnyddio'r fethodoleg arferol o astudiaeth ben desg iterus oedd y ffordd fwyaf cynhyrchiol i sefydlu a gwella cronfa ddata'r prosiect.



Hepgorwyd Tramffordd Merthyr ac ardal Blaenafon o'r prosiect presennol oherwydd eu bod wedi eu trafod llawer eisoes. Dewiswyd cyfran gynrychiadol o'r adnodd i'w dilysu yn y maes, a'u hystyried ar gyfer gwarchodaeth, yn seiliedig yn bennaf ar lyfr John Van Laun, *Early Limestone Railways* ac ar wybodaeth ar ganolfannau'r gweithfeydd haearn a ffynonellau map cynnar a gasglwyd yn ystod blwyddyn gyntaf y prosiect. Mae'r rhain fel sy'n dilyn: Rheilffordd Abersychan; Rheilffordd Llam-march; Tramffordd Llam-march; Rheilffordd Clydach; inclein Clydach; Tramffordd Disgwyllfa; Rheilffordd Trefil, Rheilffordd Rassa; Tramffordd Hall's Trefil; Tramffordd Rhymni; Tramffordd Twynau Gwynion (2 ffordd); Tramffordd a Rheilffordd Morlais (dwyrain), Tramffordd Morlais (gorllewin); Tramffordd Tappenden; a Rheilffordd Mr Glover. Dewiswyd y rhain ar sail eu cysylltiad â chanolfannau gweithfeydd haearn amrywiol, lle ystyrir bod y gweddillion sy'n goroesi o safon uchel, ac ar sail cydgysylltiad tirwedd, yn ychwanegol at ystyriaethau teipolegol a hanesyddol. Bydd hyn yn caniatáu cynyddu'r dehongliad

o'r dirwedd a'r ddealltwriaeth o'r adnodd diwydiannol archaeolegol a'r prosesau sy'n perthyn iddo.

Roedd y prosiect yn cynnwys chwilio'r Cofnod Safleoedd a Henebion, gan ychwanegu yr holl ffynonellau eraill sydd ar gael yn hawdd ato. Roedd hyn yn cynnwys gwybodaeth sy'n cael ei dal yn y Cofnod Henebion Cenedlaethol, CBHC (RCAHMMW), Aberystwyth. Ymgynghorwyd â gweithiau ac erthyglau mwy cyffredinol a ffynonellau eraill sydd ar gael yn hawdd. Nid ymgwymerwyd ag unrhyw ymchwil wreiddiol ar gyfer yr astudiaeth bresennol. Bydd argymhellion am astudiaeth wreiddiol bellach, fodd bynnag, yn cael eu cynnwys yn yr adroddiad diwethaf.

Mae data Cofnod Safleoedd a Henebion, a fireiniwyd drwy ffynonellau eraill a thrwy atchweliad map cyflym, wedi ei gasglu mewn cronfa ddata, a chafodd llwybrau nodweddion llinellol eu plotio'n ddigidol. Ychwanegwyd lefel y warchodaeth a'r peryglon presennol at y gronfa, ac yn dilyn dilysu yn y maes, gwiriwyd y data sylfaenol a'i adolygu fel yr oedd ei angen. Ychwanegwyd gwybodaeth ar y cyflwr presennol/gwerth. Mae storio data, manipiwleiddio, dadansoddiad, chwilio, cyflwyno a diweddarau'r wybodaeth yn y dyfodol wedi ei gwblhau, a bydd yn cael ei gwblhau, drwy system GIS. Mae cydran Technoleg Gwybodaeth y prosiect wedi ein galluogi i gynhyrchu model digidol deinamig ac aml-haenog ar gyfer ardal yr astudiaeth.

*Mae'r tasgau canlynol wedi eu cwblhau hyd yn hyn:*

#### *1. Adolygu a chasglu gwybodaeth sylfaenol*

- Adolygiad cyflym a chasglu dogfennaeth
- Adolygu copïau o argraffiad cyntaf mapiau OS 1:2500, a.y.b. ar gyfer pob safle drafnidiaeth.
- Casglu rhestr o ffynonellau a llyfryddiaeth ar gyfer pob prosiect
- Casglu gwybodaeth ar arolygon archaeolegol diweddar a phresennol ac ar ymchwiliad o safleoedd tramffyrdd.
- Adolygu rhestrau presennol YAMG a chynhyrchu mapiau dosbarthiad

#### *2. Adolygu cyflwr gwarchodaeth bresennol a pheryglon*

- Sefydlu maint y cofrestru/rhestru presennol ac arfaethedig
- Ymchwilio i fanylion cynlluniau presennol Awdurdodau Unedol

### 3. Ymgymryd ag ymchwiliadau dethol o'r maes

- Ymweld â safleoedd trafndiaeth dethol (dilysu'r maes)
- Canfod maint y gweddillion sydd wedi goroesi
- Canfod safon y gweddillion sydd wedi goroesi
- Ymgymryd â mapio cyflym (sylfaen anodedig chwyddedig 1:2500), disgrifio a recordio ffotograffig digonol er mwyn dangos maint a safon y gweddillion sy'n goroesi).

## **YAMG 83 Ffogydd Croesgrib De Ddwyrain Cymru**

Mae'r Ymddiriedolaeth wedi dechrau asesiad wedi ei arwain gan beryglon o'r ffogydd croesgrib byr yn Ne Ddwyrain Cymru. Mae'r rhain yn ddosbarth nodedig o henebion yn Ne Ddwyrain Cymru, yn enwedig yn ucheldiroedd Morgannwg. Croesir y rhan fwyaf o gefnau ucheldiroedd Morgannwg gan ddarnau o wrthgloddiau, mae'n bosibl y cawsant eu dylunio er mwyn rheoli mynediad ar hyd y ffyrdd naturiol hyn. Nid yw dyddiad y nodweddion hyn yn glir, er awgrymwyd eu bod yn deillio o'r 8fed neu'r 9fed ganrif OC (CBHC [RCAHMW] 1976, 5-11). Mae Cofnod Safleoedd a Henebion yn cynnwys 23 cofnod ohonynt. O'r 23 hyn, mae 12 ohonynt wedi eu gwarchod yn gyfan neu'n rhannol fel Henebion Cofrestredig. Mae mireinio cychwynnol data RSMR, fodd bynnag, yn awgrymu mai un deg saith yn unig o'r cofnodion hyn y dylid eu nodi fel ffogydd croesgrib mewn gwirionedd.

Mae'r henebion yn agored i niwed gan nifer o beryglon naturiol, peryglon o du anifeiliaid a pheryglon o du dynion. Mewn nifer o achosion, mae safleoedd yn yr iseldiroedd yn gorwedd ar dir amaethyddol ac maent felly'n agored i'w ddiraddio drwy aredig. Yn yr ucheldiroedd, mae coedwigoedd newydd yn llai o broblem nag yr oeddent gynt, ond gall ailblannu achosi niwed sylweddol. Mae peryglon posibl eraill yn cynnwys melinau gwynt ac estyniadau glo brig.

Dyma amcanion y prosiect hwn:

- Gwella gwybodaeth o ffurf, safle, a maint ffogydd croesgrib yn Ne Ddwyrain Cymru
- Adolygu cyd-destun diwylliannol a hanesyddol yr henebion hyn
- Cyflwyno'r adnodd archaeolegol yn ei gyfanrwydd a sicrhau lefel addas o warchodaeth
- Gwella Cofnod Safleoedd a Henebion Rhanbarthol ac ENDEX
- Pennu amcanion rheoli ar gyfer henebion dethol

Hyd yn hyn, mae cronfa ddata wedi ei chreu o safleoedd Cofnod Safleoedd a Henebion a Chofnod Henebion Cenedlaethol, gan dynnu allan pob cyfeiriad sy'n berthnasol i ffogydd (*Dyke*), a chwilio am feysydd eraill fel gwrthgloddiau (*earthwork*) sef ffurf a math. Mireiniwyd y data wedyn, a gwrthodwyd pob safle nad oeddent yn ffogydd. Mae gwella cychwynnol y data wedi ei gwblhau gan ddefnyddio Rhestr Eiddo CBHC (RCAHMW), a mireiniwyd y tablau ymhellach. O'r 23 safle gwreiddiol a nodwyd fel ffogydd ucheldir posibl neu bendant, un deg saith yn unig sy'n aros.

Mae'r rhan fwyaf o'r safleoedd wedi eu lleoli ar dir Cyffredin Cofrestredig, a chysylltwyd â'r perchnogion tir a'r Cymdeithasau Cominwyr perthnasol. Mae trafodaethau mynediad yn cael eu cynnal ar hyn o bryd, a lle bo'u hangen, gwneir ceisiadau am Ganiatâd Henebion Cofrestredig.

## Cyfeiriadau

CBHC (RCAHMW), 1976, *An Inventory of the Ancient Monuments in Glamorgan, Vol I: Pre-Norman, Part III The Early Christian Period*, Cardiff, HMSO.

Silvester, RJ, & Hankinson, R, 2002, *The Short Dykes of Mid and North-East Wales*, CPAT Rhif yr adroddiad **458**

## CYTUNDEBAU GWYDDONOL A ARIENNIR GAN CADW

Ni wnaethpwyd unrhyw alwadau arwyddocaol ar gytundeb Gwyddonol Cadw yn ystod y cyfnodau yr adroddir arnynt.

## ADOLYGIAD ÔL-GLODDIO A CHYHOEDDI

Nid ymgwymerwyd ag unrhyw waith ôl-gloddio a ariannwyd gan Cadw eleni.

### ***Adroddiadau 'Llenyddiaeth Lwyd' ar waith a wnaethpwyd â chymorth grant***

Mae'r gronfa ddata o'r holl adroddiadau 'llenyddiaeth lwyd' a gynhyrchwyd ar gyfer Cadw: Henebion Hanesyddol Cymru wedi ei chynnal a rhoddwyd copi i'r Arolygiaeth. Anfonir diweddariad ar ôl cyfarfod yr adolygiad hanner-blyneddol. Yn y gorffennol, cynhyrchwyd yr adroddiadau canlynol:-

- *Prehistoric funerary and ritual sites: Bridgend, Rhondda Cynon Taff and Merthyr Tydfil* Rhif yr Adroddiad **2004/027** (YAMG 72)
- *Roman roads in South East Wales: Desk-based assessment* Rhif yr Adroddiad **2004/073** (YAMG 75)
- *Urban waterfronts in southeast Wales* Rhif yr Adroddiad **2004/075** (YAMG 76)
- *Roman roads in South East Wales: Desk-based assessment with recommendations for fieldwork* Rhif yr Adroddiad **2004/093** (YAMG 75)
- *The Roman fortress of Caerleon and its environs: A framework for research* Rhif yr Adroddiad **2004/115** (YAMG 79)
- *Historic landscape characterisation: Blaenafon/Blaenavon. Part 1 and 2: landscape characterisation and management* Rhif yr Adroddiad **2005/002** (YAMG 61)
- *Roman roads and vici in Southeast Wales: Year 3 report* Rhif yr Adroddiad **2005/003** (YAMG 75)
- *Prehistoric defended enclosures in Glamorgan* Rhif yr Adroddiad **2005/028** (YAMG 78)
- *Waterfronts in Southeast Wales: Phase 2* Rhif yr Adroddiad **2005/039** (YAMG 76)
- *Southeast Wales Industrial Ironworks Landscapes Year 1: the core ironworks areas* Rhif yr Adroddiad **2005/56** (YAMG 80)

## **RHAGLEN Y DYFODOL HYDREF 2005—MAWRTH 2006**

### ***YAMG 1 Gwasanaethau Rheoli Treftadaeth Ranbarthol***

Bydd Adran Rheoli Treftadaeth yr Ymddiriedolaeth yn parhau â'i gorchwyl rhanbarthol o ddarparu gwasanaethau eang a manwl yn ymwneud â rheoli treftadaeth archaeolegol ac estyn allan, yn seiliedig ar restr Cadw o Wasanaethau Curadurol. Parheir i ddarparu gwybodaeth ystadegol fanwl i Cadw yn ein hadroddiadau monitro rheolaidd.

Yn ystod yr hanner blwyddyn sydd i ddod yn benodol, bydd yr Adran Dreftadaeth yn:

- cynhyrchu poster 'Archaeoleg a Chynllunio' ar gyfer Awdurdodau Unedol
- gorffen cynhyrchu taflen Tirwedd Hanesyddol Merthyr a threfnu ei bod yn cael ei dosbarthu
- diweddarau rhan cadw o wefan yr Ymddiriedolaeth
- paratoi cyflwyniad i Archwiliad Ymchwil De Ddwyrain Cymru i'w arddangos ar wefan yr Ymddiriedolaeth, a darparu cysylltiadau â phrif bapurau'r Archwiliad Ymchwil ar wefan CPAT
- paratoi erthyglau estyn allan cyffredinol ar faterion archaeolegol

### ***YAMG 43 Gwasanaethau Cynllunio Archaeolegol Rhanbarthol***

Bydd Adran Rheoli Datblygiad yr Ymddiriedolaeth yn parhau i roi gwasanaeth cynghori ar gynllunio manwl a chynhwysfawr i'r deuddeng Awdurdod Unedol, i Barc Cenedlaethol Bannau Brycheiniog, i ddatblygwyr, i asiantau ac i gontractwyr archaeolegol. Mae'r prosiect hwn yn dal i ddibynnu ar y trefniadau tridarn yn ymwneud â darparu gwasanaeth sydd yn bodoli gyda'r Ymddiriedolaeth, Cadw a'r deuddeng awdurdod cynllunio rhanbarthol. Parheir i ddarparu gwybodaeth ystadegol fanwl i Cadw yn ein hadroddiadau monitro rheolaidd.

### ***YAMG 61 Nodweddu Tirwedd***

Mae'r Ymddiriedolaeth wedi ymgymryd â thrafodaethau â Cadw, Cyngor Cefn Gwlad Cymru a Dinas a Sir Abertawe er mwyn sicrhau ariannu er mwyn cyflawni gwaith Nodweddu Tirwedd Hanesyddol Ardal Gŵyr o Harddwch Naturiol Eithriadol. Mae hyn yn cynnwys ardal Tirwedd Hanesyddol Gŵyr ((WGI) 1), a gynhwysir ar Gofrestr Tirweddau o Ddiddordeb Hanesyddol Eithriadol yng Nghymru. Mae'r ffrwd ariannu er mwyn ymgymryd â gwaith nodweddu yn yr ardaloedd nas cynhwysir yn y gofrestr hon wedi dod ar gael yn ystod 2005-2006. Mae cynnig wedi ei wneud i Cadw yn ymwneud â'r ardal a gynhwysir ar y gofrestr; efallai bydd hyn yn cynnwys ail-ddyrannu rhan o'r grant a wnaethpwyd ar gyfer asesiad o Ffosydd Croesgrib De Ddwyrain Cymru (gweler isod).

### ***YAMG 67 Tir Gofal***

Mae'r prosiect hwn, sydd yn dal i fynd yn ei flaen, wedi ei gynllunio er mwyn darparu'r gwasanaethau cefnogi sydd eu hangen ar gyfer cynllun Tir Gofal. Ymgymmerir â gwaith pellach ar yr HE1s ar gyfer Blwyddyn 4 y cynllun hyd at fwyafrif o 93, er mwyn sicrhau bod y wybodaeth archaeolegol ddiweddaraf ar gael i Gyngor Cefn Gwlad Cymru cyn ymweld â ffermydd. Bydd yr Ymddiriedolaeth hefyd yn mynychu cyfarfodydd cenedlaethol a rhanbarthol pellach er mwyn rhoi cymorth â'r adolygiad o weithdrefnau Tir Gofal.

### ***YAMG 75 Ficysau a Ffyrdd Rhufeinig***

Gan ddilyn cwblhau dadansoddiad o ganlyniadau'r gwaith maes, cynhyrchir adroddiad cyfyngedig ei gylchrediad ar waith y flwyddyn, ynghyd â chyflwyno crynodebau byr i gylchgronau rhanbarthol a chenedlaethol.

### ***YAMG 76 Glannau Trefol De Ddwyrain Cymru***

Yn dilyn argraffu'r llyfryn hwn, gwneir cyfres o gyflwyniadau wedi eu teilwra i bwyllgorau 'llywio' penodol (er enghraifft SEP, SELRC, SCOSLA, ASERA, SECG).

### ***YAMG 78 Llociau Amddiffynnol Cynhanesyddol***

Mae'r prosiect, a fydd eleni'n archwilio Llociau Amddiffynnol Cynhanesyddol yn hen siroedd Morgannwg, newydd ddechrau. Gan ddilyn gwella'r gronfa ddata o ganlyniad i chwiliadau arferol, dewisir safleoedd ar gyfer ymweliadau â'r maes. Mae'r rhain wedi eu hamserlennu i ddigwydd rhwng Tachwedd 2004 ac Ionawr 2005, ag adrodd i'w gwblhau erbyn diwedd Chwefror 2005.

### ***YAMG 80 Gweithfeydd Haearn De Ddwyrain Cymru***

Mae'r gwaith maes wedi ei gwblhau. Unwaith mae'r data sydd wedi ei gasglu wedi ei adolygu, pennir blaenoriaethau ar gyfer cofnodi yn y dyfodol a gwneir argymhellion ar gyfer gwarchod. Bydd yr adroddiad ar waith y flwyddyn yn adolygu'n gryno hanes cefndirol y system drafndiaeth sy'n gysylltiedig â gweithfeydd haearn ymyl gogleddol y maes glo, hanesyddiaeth, ymchwil ddiweddar, ac arwyddocâd a phwysigrwydd safleoedd trafndiaeth unigol cyn adolygu arwyddocâd hanesyddol cymharol a phwysigrwydd safleoedd llinellol unigol. Wedyn bydd yn darparu disgrifiad cryno o'r gweddillion sy'n goroesi ac yn adolygu arwyddocâd, peryglon a chynigion rheoli presennol, yn asesu'r effaith tebygol ac yn trafod blaenoriaethau ar gyfer cofnodi pellach neu warchodaeth.

### ***YAMG 83 Ffosydd Croesgrib De Ddwyrain Cymru***

Efallai y bydd gwaith ar y prosiect hwn yn cael ei ohirio tan 2006-2007 (gweler YAMG 61 uchod). Os nad yw'n cael ei ohirio, unwaith ceir caniatâd perchnogion tir a, lle bo'i angen, y ceir Caniatâd Henebion Rhestredig, asesir cyflwr a maint dosbarth yr heneb. Bydd hyn yn cynnwys creiddio â tharadr llaw fel rhan o ymweliadau â'r safle er mwyn gweld a oes priddoedd a mawn wedi eu claddu. Dilyniir hyn gan raglen o waith maes mewn un neu ddau safle, yn seiliedig ar ganlyniadau'r asesiad cychwynnol. Bydd ffos yn cael ei chloddio ar draws yr heneb(ion), er mwyn esbonio natur y nodwedd, ac o bosibl er mwyn cael deunydd i'w ddyddio'n wyddonol. Adroddir ar ganlyniadau'r asesiad.